

広報
3月号

No.1116
平成27年(2015年)

ところざわ

ところんのよいところだよ② 観光農園 (イチゴ園)

ブドウ、サツマイモ、ナシにカキ、クリやミカンなど、市内の観光農園ではさまざまな季節の味覚を楽しむことができます。そして冬は、甘酸っぱい果汁が口いっぱいにひろがるイチゴのシーズン。下記の2園でイチゴ狩りや直売を行っています。ぜひ、所沢産の美味しいイチゴをご賞味ください。

◆新井ファーム はっぴーいちご園

☎2944-3315/城515

◆所沢北田農園 苺のマルシェ

☎090-8778-1504/下富1168

営業 いずれも5月下旬まで

◎料金や営業時間などは各園にお問い合わせください。

問商業観光課☎2998-9155

撮影協力:所沢北田農園 苺のマルシェ
撮影:市民カメラマン・三平資郎(1月22日)

特集 第5次所沢市総合計画「後期基本計画」がスタート…2・3

4月から市役所の組織が変わります…4/介護保険制度の改正…4/住民投票の結果…5/休日開庁・臨時開庁…5/3月8日(日)は中心市街地に出掛けよう…6/ところざわ「絶滅危急種」探訪…7 ほか

人口と世帯 (平成27年1月末現在)

人口	343,001人	前月比	-82人
男	170,682人		-62人
女	172,319人		-20人
世帯数	152,202世帯		-60世帯

◆所沢市ホームページアドレス
<http://www.city.tokorozawa.saitama.jp/>

◆所沢市広報課フェイスブック
<https://www.facebook.com/tokorozawashikouhouka>

◆ところざわほっとメール (市政情報・防災情報) 二次元バーコードを読み込み空メールを送信



発行:所沢市 編集:経営企画部広報課☎04-2998-9024☎04-2994-0706
所沢市役所:〒359-8501・埼玉県所沢市並木一丁目1番地の1 ☎04-2998-1111 (代表)

「広報とところざわ」は、毎月1日に発行。戸別配布でお届けしています。届かない方は、所沢市シルバー人材センター(☎2928-8695・☎2924-0630)へご連絡ください。



所沢発 みどりと笑顔にあふれる自立都市



「所沢発 みどりと笑顔にあふれる自立都市」をめざして

所沢市長 藤本正人



本市では、平成 23 年 3 月に第 5 次所沢市総合計画を策定し、将来都市像として「所沢発 みどりと笑顔にあふれる自立都市」を掲げました。

第 5 次所沢市総合計画では、23 年度から 30 年度までの 8 年間に計画期間とした「基本構想」そして、その前半 4 年間に計画期間とした「前期基本計画」を、将来都市像の実現に向けてまちづくりを計画的に進めてまいりました。

この度、27 年度から 30 年度の 4 年間に計画期間とする「後期基本計画」を、時代の変化に対応するとともに、これまでの取り組みの成果を踏まえて策定いたしました。

第 5 次所沢市総合計画基本構想の後半 4 年間の施策の方針などを示した後期基本計画では、前期基本計画に引き続き、8 つの「まちづくりの目標」を掲げるとともに、4 つの「総合的に取り組む重点課題」を示し、将来都市像の実現に向けて一体的に取り組んでいきます。

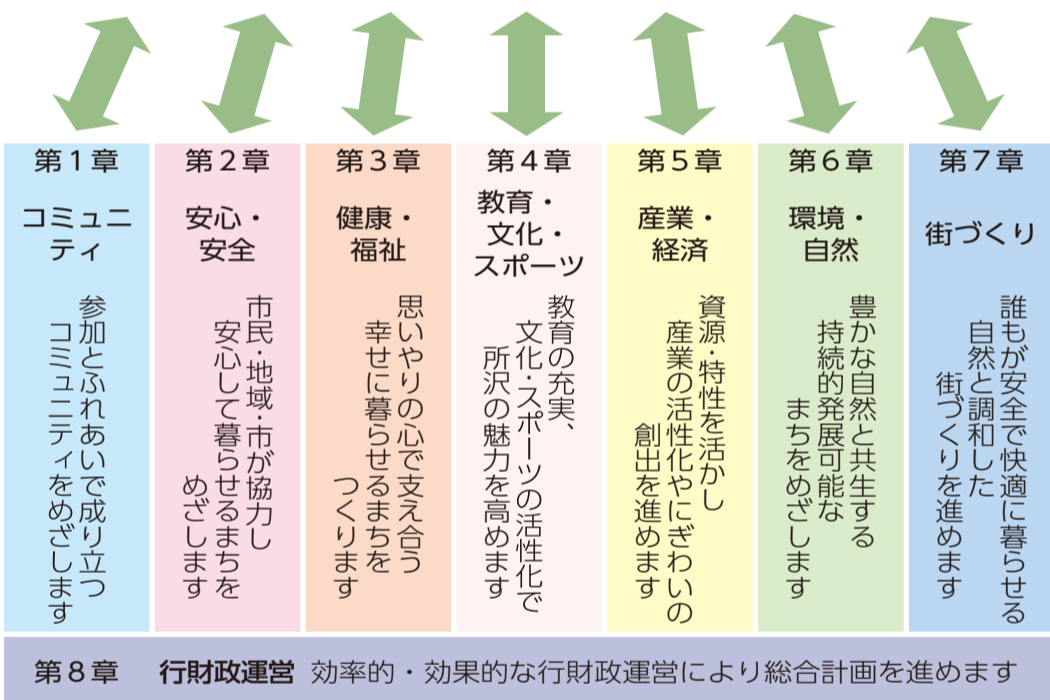
23 年に発生した東日本大震災により社会状況は大きく変化し、日本は新たなステージ、震災後「災後」の時代に入りました。私たちは震災を通して、人と人、人と自然のあり方を見直すこと、絆の大切さを改めて認識させられました。私たち大人は、未来の子どもたちにどんな日本を残すのか、継承を意識して、「今」を歩み、実践していく必要があります。未来（あす）を見つめ今を動かすため、市職員とともに力を尽くしてまいりますので、市民の皆様におかれましては、今後とも一層のご理解とご協力を賜りますようお願い申し上げます。

【基本構想】平成 23 年度～30 年度
将来都市像「所沢発 みどりと笑顔にあふれる自立都市」

【後期基本計画】平成 27 年度～30 年度

～総合的に取り組む重点課題～

- ①絆を紡ぐまちづくり
- ②子どもを大切にすまちづくり
- ③人と自然が共生するまち「エコタウン所沢」の実現
- ④所沢ブランドの推進とまちの活性化



基本構想
まちづくりの理念や将来都市像、これらを実現するためのまちづくりの目標を示したものです。

基本計画
基本構想を実現するため、まちづくりの目標に対する現状と課題、課題解決に向けた施策の方針や施策の体系、主要事業などを示したものです。

実施計画
基本計画で示された施策や主要事業、あるいは新たに生じた課題解決に向けて必要な事業などの実施の時期や実施にあたっての具体的な方策を示したものです。



総合計画の構成
本市の総合計画は「基本構想」「基本計画（前期・後期）」「実施計画」の 3 層構造になっています。後期基本計画はこの 2 層目にあたります。

平成 23 年度からの本市のまちづくりの理念や将来都市像などを示した「第 5 次所沢市総合計画基本構想（平成 23 年度～30 年度）」を実現させるための施策の方針などを示す「後期基本計画（平成 27 年度～30 年度）」を策定しました。

市では、この計画に基づき、基本構想に掲げた将来都市像の実現に向けて、総合的・計画的に取り組んでいきます。

問合せ先 2998-19027 2994-10706

年度	23	24	25	26	27	28	29	30	31	32	33	
基本構想	基本構想 8 年間											
基本計画	前期基本計画 4 年間				後期基本計画 4 年間							
実施計画	実施計画 4 年間				実施計画 4 年間				4 年計画で 毎年度見直し			
	実施計画 4 年間				実施計画 4 年間				実施計画 4 年間			
	実施計画 4 年間				実施計画 4 年間				実施計画 4 年間			
	実施計画 4 年間				実施計画 4 年間				実施計画 4 年間			

総合計画の全体像
総合的に取り組む重点課題
将来都市像の実現に向けて、各分野に共通する課題や分野間相互の連携を図る共通課題については、政策や組織にとらわれずに取り組みを進める必要があります。そのため、こうした課題を基本計画に

第 5 次所沢市総合計画

『後期基本計画』がスタート

位置付け取り組みを進めます。後期基本計画では、各施策を横断する重点的な課題として 4 つの「総合的に取り組む重点課題」を計画に位置付けました。

◆8 つのまちづくりの目標
将来都市像を実現するために、8 つの分野ごとに「まちづくりの目標」を掲げ、これらの達成に取り組まします。後期基本計画では、前期基本計画に引き続き、8 つの目標を第 1 章から第 8 章の「章」に置き換えています。

◆後期基本計画は、前期基本計画と、どこが変わったの？
東日本大震災を経て、環境への配慮、絆の大切さが見直されています。そうした社会情勢の変化に対応するため「総合的に取り組む重点課題」を見直しました。その取り組み事例の一部を紹介します。

①絆を紡ぐまちづくり
平成 26 年度に制定した「所沢市地域がつながる元気な自治会等応援条例」に基づき、地域を応援する取り組みを行います。

②子どもを大切にすまちづくり
（仮称）所沢市子ども支援センターを開設します。

③人と自然が共生するまち「エコタウン所沢」の実現
太陽光発電設備や太陽熱利用システムなどの普及支援の充実に向け、持続的発展可能な社会「エコタウン」の実現をめざします。

④所沢ブランドの推進とまちの活性化
ブランドの発掘を進めながら、すでに確立されたブランドや都市イメージの効果的な活用を推進し、まちの活性化につなげます。

総合計画は、どう見ることが出来るの？
4 月から、市役所 1 階市政情報センターで頒布のほか、同 3 階経営企画課、同 1 階市政情報センター、まちづくりセンター、コミュニティセンター、図書館、生涯学習推進センターなどで閲覧、市庁舎（総合計画）で検閲できます。

◎親しみのある計画書づくりをめざして表紙のデザイン（下）は、県立芸術総合高等学校 2 年の石井奈奈さんの作品を採用したほか、レイアウトなどを工夫しました。

「総合計画」ってなんだろう？
総合計画は、広い範囲にわたる市の取り組みを、総合的に進めていく計画です。市民の皆さんの生活や暮らしにつながる計画です。

所沢のこれからは詰まっている計画です。

- 子どもがいつ病気になるっても安心して暮らせるような体制を整えてほしいです。
- 近くに公園があったらいいなあ。
- 防犯対策に力をいれてほしいなあ。
- 道路の渋滞が少なくなるといいなあ。
- 学校のトイレを洋式にしてほしい。
- 貴重な市民の税金を有効に使ってほしいです。

足が不自由でも問題なく利用できる施設が増えるとありがたいですね。

4月から市役所の組織が変わります

市では、第5次所沢市総合計画の後期基本計画（2・3頁参照）を効率的に推進するために4月1日（水）から組織を改正します。新設される5つの課の業務内容や変更される課名など、組織改正の主な内容についてお知らせします。

問 政策企画課 ☎ 2998-9027



交通政策室
「交通政策基本法」に基づき国が策定する交通政策基本計画に対し、全庁的な調整を行うため設置。



マチごとエコタウン推進室
後期基本計画における「総合的に取り組む重点課題」の一つである「エコタウン所沢」の実現に向けて「マチごとエコタウン所沢構想」に基づく施策を推進するため設置。

所沢発
みどりと笑顔にあふれる自立都市の
実現を目指して
5つの部署を新設



こども政策課
「子ども・子育て支援法」に基づく計画の進捗管理を行うとともに、事務の調整や児童施設の維持管理を総合的に行うため設置。



文化芸術振興課
「文化芸術振興基本法」に基づく「文化・芸術」の推進について、教育委員会から市長部局に業務移管し、市全体でさらに取り組んでいくため設置。



国民健康保険課
予防と医療の連携により市民の健康増進を一層進めるため、健康推進部に国民健康保険課を設置。国民健康保険と後期高齢者制度に関わる業務を行います。

組織に変更がある
部・課などについて

経営企画部

新設 交通政策室（企画総務課内）
課内室改編 人権推進・男女共同参画室
↓人権推進室、男女共同参画室
課名変更 政策企画課↓経営企画課
廃止 行政改革推進室
業務移管（国際交流）
企画総務課↓文化芸術振興課

市民部

新設 文化芸術振興課
課名変更 コミュニティ推進課↓地域づくり推進課
廃止 国保年金課
業務移管（国民健康保険） 国保年金課↓国民健康保険課
業務移管（国民年金） 国保年金課↓市民課

福祉部

業務移管（後期高齢者医療制度）
福祉総務課↓国民健康保険課

こども未来部

新設 こども政策課
課名変更 保育課↓保育幼稚園課

健康推進部

新設 国民健康保険課

環境グリーン部

新設 マチごとエコタウン推進室（環境政策課内）
課名変更 環境総務課↓環境政策課

教育総務部

業務移管（文化・芸術） 社会教育課↓文化芸術振興課
◎記載以外の部・課・室に変更はありません。

平成27年4月から 介護保険制度が改正されます

平成26年に成立した「地域における医療及び介護の総合的な確保を推進するための関係法律の整備等に関する法律」により介護保険法が改正されました。主な変更点についてお知らせします。

問 ①～⑤介護保険課 ☎ 2998-9420
⑥高齢者支援課 ☎ 2998-9120

～平成27年4月からの変更点～

①特別養護老人ホームの入所基準の見直し（新規入所）

改正前 要介護1～5の方が入所可
改正後 要介護3～5の方が入所可
◎要介護1・2であっても、認知症や精神疾患などの症状で在宅での生活が困難な場合や、虐待などで特別養護老人ホームへの入所の必要性が高い場合は、特例的に入所が可能となる場合があります。



～平成27年8月からの変更点～

②介護サービスの自己負担の見直し

改正前 自己負担1割
改正後 前年の合計所得金額が160万円以上ある方は自己負担2割
①60万円以上の合計所得がある方でも次の場合は、1割負担
▼世帯の第1号被保険者が一人の場合
合：「課税年金収入」と「年金収入に係る雑所得を除いた合計所得金額」の合計が280万円未満
▼世帯に第1号被保険者が複数いる場合
場合：世帯内の第1号被保険者全員の「課税年金収入」と「年金収入に係る雑所得を除いた合計所得金額」の合計が346万円未満



方へ「負担割合証」を7月末までに郵送します。

8月以降に介護サービスを利用するときは、ケアマネジャーやサービス事業所に負担割合証を提示してください。

③高額介護サービス費の負担上限額の見直し

改正前 一般世帯は37,200円
改正後 前年の課税所得金額が145万円以上ある方がいる世帯は44,400円
④145万円以上の課税所得金額がある方がいる世帯でも次の場合は37,200円に引き下げ
▼世帯の第1号被保険者が1人の場合
合：収入が383万円未満
▼世帯に第1号被保険者が複数いる場合
場合：世帯内の第1号被保険者の収入の合計が520万円未満

④特定入所者介護サービス費（施設入所時の食費・居住費の補助）の見直し

改正前 低所得者（世帯の全員が市民税非課税）が特別養護老人ホームやショートステイなどを利用した時の食費・居住費を補助
改正後 1 単身で



1,000万円、夫婦で2,000万円を超える預貯金などがある方は補助対象外
改正後 2 配偶者が市民税を課税されている場合は補助対象外

⑤紙おむつ購入費支給の見直し（予定）

◆自己負担割合の変更
改正前 自己負担1割
改正後 一定以上の所得がある（上記②介護サービスの自己負担に準じる）方は自己負担2割
1カ月の利用限度額はこれまでどおり5,600円です。配達時に指定事業者へ負担割合証を提示し、自己負担分をお支払いください。

◆支給対象者の変更

改正前 要支援・要介護認定を受けた在宅の方
改正後 要支援1・2、要介護1の場合は、認定調査の結果や医師の判断などにより、おむつの使用が必要な状態であると認められる方
◎要介護2～5の方の支給要件はこれまでとおりです。

～平成29年4月（予定）からの変更点～

⑥介護予防・日常生活支援総合事業

高齢者の方がいつまでも元気であり続け、介護を必要とせずにいられるよう、「介護予防・日常生活支援総合事業」が始まります。
「介護予防・日常生活支援総合事業」では、



要支援者向けの訪問介護と通所介護、これまでの介護予防事業を再編して多様な事業を実施することとされており、より効果的・効率的なサービス提供が可能となるよう事業内容の検討を進めていきます。

休日開庁・臨時開庁	開庁日時・場所	まちづくりセンター (並木を除く)		本庁舎			問い合わせ
		3月 14日(土)	3月 28日(土)	3月 14日(土)	3月 28日(土)	4月 5日(日)	
		午前8時30分～ 午後0時30分		午前8時30分～ 午後5時15分			
業務内容							
転入・転出・転居などの異動届、印鑑登録、住民票・印鑑登録証明書・戸籍謄抄本などの各種証明書の交付、住民基本台帳カードの申請・交付 電子証明書の申請・交付		○	○	○	○	○	市役所1階市民課 ☎2998-9087
国民健康保険の手続き		○	○	○	○	○	市役所1階国保年金課 ☎2998-9131 (国民健康保険担当)
国民年金の手続き		○	○	○	○	○	市役所1階国保年金課 ☎2998-9095 (国民年金担当)
課税・非課税証明書、納税証明書の交付		○	○	○	○	○	市役所2階市民税課 ☎2998-9064
市税・国民健康保険税の納付		○	○	○	○	○	市役所2階収税課 ☎2998-9073
市税・国民健康保険税の納税相談		×	×	○	○	○	
児童手当、児童扶養手当、子ども医療費助成、ひとり親家庭等医療費助成の手続き		×	×	×	○	○	市役所2階子ども支援課 ☎2998-9124
介護保険の手続き		×	×	×	○	○	市役所1階介護保険課 ☎2998-9420
新入学・転入学の手続き		×	×	×	○	○	市役所1階(特設窓口) 学校教育課 ☎2998-9238


- 【留意事項】**
- ▶ 所沢駅・狭山ヶ丘・小手指サービスコーナーは開庁しません。
 - ▶ 4月1日(水)から国保年金課の名称は国民健康保険課に変わり、国民年金の手続きは市民課での受け付けになります。
 - ▶ 休日・臨時開庁日に休業している機関への問い合わせが必要な業務は、手続きができませんので、事前に確認の上、お越しく下さい。
 - ▶ 届け出や証明書などの申請の際には、本人確認をしています。
 - ▶ 来庁の際は、公共交通機関をご利用ください。

就職や退職に伴う国民健康保険・国民年金の手続きをお忘れなく

手続き方法 下表を参照し、必要書類などを持参の上、市役所1階国保年金課または、まちづくりセンター(並木を除く)へ直接

◎4月1日(水)から国民年金の手続きは、市役所1階市民課(国民年金担当)
☎2998-9095になります。

休日開庁(3月14日(土))
臨時開庁(3月28日(土)、
4月5日(日))でも
手続きできます
(上表参照)。




軽自動車税は4月1日現在登録している方に、その年度分が全額課税されます。年度途中で廃車にしても月割による返還などはありません。

次の①～⑤に該当する場合は、4月1日(水)までに廃車、名義変更、住所変更などの申告手続きをしてください。

- ① 廃棄処分した場合
- ② 譲渡した場合
- ③ 盗難にあった場合(警察への届け出)
- ④ 登録名義人がなくなった場合
- ⑤ 市外へ転出する場合

◎いずれの場合も第三者に手続きを依頼した場合には、手続き完了の確認をしてください。

とは別に廃車の申告手続きが必要



原動機付自転車(バイク)・軽自動車などを廃車や譲渡、盗難があった場合は、申告手続きを行わないと軽自動車税が毎年登録名義人に課税されます

	国民健康保険	国民年金
	問 国保年金課 (国民健康保険担当) ☎2998-9131	問 国保年金課 (国民年金担当) ☎2998-9095
就職した方や、その扶養家族など	対 就職して勤務先の健康保険に加入した方や、その扶養家族 持 ▶ 新しく加入した健康保険被保険者証 ▶ 国民健康保険被保険者証 ▶ 印鑑	対 就職して厚生年金・共済年金に加入した方や、その扶養家族 ◎市役所での手続きは不要ですが、国民年金保険料納付についての通知が届く場合は、お問い合わせください。
退職した方や、その扶養家族など	対 ▶ 勤務先の健康保険の資格がなくなる方 ▶ 扶養家族からはずれる方 ▶ 任意継続の健康保険が切れ、他の健康保険に加入しない方 持 ▶ 健康保険資格喪失証明書または退職証明書や離職票 ▶ 顔写真付き本人確認書類(自動車運転免許証、パスポートなど) ▶ 印鑑 ▶ 年金証書(60歳から64歳までで年金を受給している方のみ) ◎加入の届け出は資格喪失日の2週間前からできます。	対 ▶ 60歳未満で厚生年金・共済年金の資格を失った方、またその配偶者で扶養に入っていた方(第3号被保険者) 持 ▶ 退職証明書や離職票などで退職日のわかるもの ▶ 年金手帳 ◎厚生年金・共済年金に加入している配偶者の扶養に入る方は、配偶者の勤務先で手続きをしてください。

車種	取扱窓口	手続きに必要なもの
◆原動機付自転車(125cc以下)	市役所2階市民税課 ☎2998-9064	▶ 所沢市のナンバープレート ▶ 印鑑 ▶ 標識交付証明書 ▶ 譲渡証明書(名義変更の場合)
◆小型特殊自動車		
◆軽二輪(125cc超～250cc以下)	埼玉運輸支局所沢自動車検査登録事務所 ☎050-5540-2029	取扱窓口へお問い合わせください
◆二輪の小型自動車(250cc超)	軽自動車検査協会埼玉事務所所沢支所 ☎050-3816-3111	
◆軽四輪など		

ご覧ください!

所沢市広報課フェイスブック

URL <https://www.facebook.com/tokorozawashikouhouka>

☎2998-90024

防音校舎の除湿工事(冷房工事)の計画的な実施に関する住民投票の結果

実施日 2月15日

投票資格者総数 278,248人

投票者数 87,763人

投票率 31.54%

賛成 56,921票

反対 30,047票

無効 795票

問 選挙管理委員会事務局 ☎2998-9259

皆さんの善意

【愛の福祉基金へ】 ● 第22回所沢市民クリスマス実行委員会(4万円) ● 第4回所沢市福祉チャリティゴルフ大会(42,000円) ● いけばな小原流所沢支部(31,000円) ● 所沢市茶道連盟(2万円) ● 新所沢団地長生クラブ(16,751円) ● (株)中央管財(5,000円) ● 所沢婦人クラブ(5万円) ● 所沢市フオーダンス連盟(20,238円) ● 東京西武学館(2,448円) ● 西新井町馬頭観音様(84,000円) ● ヤマガキ製パン従業員組合埼玉支部(10万円) ● 建設埼玉所沢地区本部(13,203円) ● 所沢市農業祭実行委員会(115,000円) ● 所沢友和会(605,489円) ● 武州ガス(株)(70万円)

【生活保護世帯へ】 ● 読売新聞所沢センター(米1kg1,500円)

※12月16日～1月15日の受け付け分です。ありがとうございました。

【所沢市緑の基金へ】 ● 所沢婦人クラブ(82,100円) ● 交通事故防止啓発事業(25万円) ● 埼玉県自動車整備振興会所沢支部(25万円)

【視覚障害者とその関係者へ】 ● 飯能信用金庫(点字カレンダー50部)

【社会福祉施設へ】 ● 長源寺婦人会(タオル約600枚)

【ふるさと応援寄附へ】 ● 医療法人慈桜会瀬戸病院(15万円) ● 松原学園(株)和様(クリスマススケキ40個) ● 太誠産業(株)(クリスマススケキ4個)

【生活保護世帯へ】 ● 読売新聞所沢センター(米1kg1,500円)

重度障害者への外出援助

タクシー券交付 または ガソリン費補助



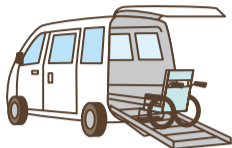
在宅の重度障害者などの外出や社会参加支援のため、補助認定を受けている方へタクシー券の交付・ガソリン費補助を行っています。なお、タクシー券またはガソリン費補助のどちらか一方の選択制です。

◆タクシー券

平成26年度にタクシー券の交付を受けている方には、3月下旬ごろに27年度のタクシー券を郵送します。

補助対象者および配付枚数

一般タクシー券または福祉タクシー券のどちらか一方の選択制です。



補助対象者 (施設入所者を除く)	タクシー券配付枚数 (どちらか一方)	
	一般	福祉
身体障害者手帳	1級の透析患者	72枚
	1級(透析患者以外)	48枚
	2級の肢体不自由者	
	2級(市手当A区分)	72枚
	2級(上記以外)	
3級の下肢・体幹障害者	24枚	
療育手帳	①所持者	48枚
	A所持者	24枚

【注意事項】

- ▶一般タクシー券24枚配付対象の方で、一般タクシー券を利用できない方は、ご相談ください。
- ▶一般タクシー券と福祉タクシー券の交換を希望する方は、郵送されたタクシー券とタクシー補助認定証を障害福祉課までお持ちください。
- ▶平成26年度のタクシー利用料金補助の申請期限は、4月30日(木)です。

◆ガソリン費補助

平成26年度分の請求書提出期限は3月31日(火)です。

補助対象者および補助金の上限額

補助区分	補助対象者 (施設入所者を除く)	補助金の上限額	
		対象者が 運転する場合	同一生計者が 運転する場合
I	1級・2級の下肢・体幹障害者	月額3,000円	月額1,500円
II	1級・2級の身体障害者(I区分以外)	月額1,500円	
	3級の下肢・体幹障害者		
	療育手帳①・A所持者		

◎使用する自動車は、障害者本人または同一生計者の所有するもの1台に限ります(法人名義は不可)。運転をする方も障害者本人または同一生計者に限ります。

◆タクシー券とガソリン費補助の切り替え

平成27年度にタクシー券とガソリン費補助の切り替えを希望する方は、切り替え期間中に必要なもの(下表参照)を持参の上、障害福祉課で手続きをしてください。

切り替え期間 4月1日(水)～30日(木)

【注意事項】

- ▶5月1日(金)以降は、平成27年度分の切り替えができません。
- ▶タクシー券を1枚でも使用した場合は、ガソリン費補助への切り替えはできません。

切り替えに必要なもの

タクシー券からガソリン費補助の場合	①身体障害者手帳または療育手帳②運転者の運転免許証(コピー可)③車検証(コピー可)④障害者本人名義の金融機関の口座番号などがわかるもの⑤タクシー補助認定証⑥平成27年度タクシー券
ガソリン費補助からタクシー券の場合	①身体障害者手帳または療育手帳②印鑑③障害者本人名義の金融機関の口座番号などがわかるもの④ガソリン費補助資格認定証

申問市役所1階障害福祉課 ☎2998-9116へ直接

- ◎予約窓口以外での申し込み、イン
- ◆利用方法
- ①宿泊施設の予約・問い合わせ
市民保養地(水上・四万・石和温泉)および各協定施設の予約窓口(下参照)に所沢バスポート券を取得したことを告げ、宿泊に関する希望条件などを伝える。



四万温泉「罅穴」

- ②宿泊当日
宿泊先で利用する全ての方の「所沢バスポート券」と「市内在住であることが確認できるもの(運転免許証、保険証など)」を提示する。
- ③チェックアウト時
精算時に、割引後の金額を必ず現金で支払う。

旅館・ホテル名	予約・問い合わせ 電話番号
国民宿舎両神荘(秩父)	☎0494-79-1221
草津ハイランドホテル(草津)	☎0120-26-2533
旅館喜平(草津)	☎0279-88-3169
民宿美浜(土肥)	☎0558-98-1030

◎所沢バスポート券対象施設の一覧や宿泊料金などは、市民相談課、まちづくりセンターで配布しているほか、市HP(「保養施設」で検索)でもご覧になれます。

市と協定している市民保養地や協定施設があるのをご存じですか。石和、四万、水上、草津、土肥などの温泉地にある市民保養施設では、所沢バスポート券を利用することで宿泊料金10%引きサービスなどの特典が受けられます。

ターネット・旅行者などでの予約は、宿泊料金の割引が受けられませんが、他の割引などの併用はできません。

市民保養施設

温泉でのんびり ゆったりしませんか？



予約窓口

◆水上温泉旅館協同組合(午前9時～午後5時)
☎0278-72-2611

◆(一社)四万温泉協会(午前9時～午後5時)
☎0279-64-2321

◆石和温泉(各施設へ直接申し込み)
施設の詳細は、市民相談課、まちづくりセンターに備え付けの一覧表または市HP(「保養施設」で検索)をご覧ください。

◆協定施設(各施設に直接申し込み)

3月8日(日)は中心市街地に出掛けよう!

商業観光課 ☎2998-9155

謎解きウォークラリー 「トコロん探偵団」

～消えたまちの宝を探せ!～

探偵団の一員になり、まちで起きた事件を解決する謎解きウォークラリーに参加しよう。まちに散りばめられたクイズに答えて手掛かりを手に入れ、事件を解決した団員は、トコロんグッズなどが当たる抽選会に参加できるよ!

日 3月8日(日)午前11時～午後3時

◎受け付けは、午後1時までです。

場所 所沢駅西口～銀座通り周辺

受け付け 西武所沢店1階入口前

定 先着400人



▶ 昨年の様子

おいしい楽しい 「トコロん広場」

おいしくて楽しい企画が盛りだくさんですので、ぜひお越しください。

日 3月8日(日)午前10時～午後4時

場 銀座中央広場

内 ▶ 地元野菜のマルシェ ▶ 地元のおいしいものの出店 ▶ トコロんカーもやってくる「トコロんグッズ販売」 ▶ 重松流祭ばやしステージ



トコロん探偵団への入団試験だよ! 解けるかな?



イベント当日は、さまざまな謎(クイズ)が皆さんを待ち受けています。謎を解く「ヒラメキ」を鍛えるため、腕試しクイズに挑戦してください。

『腕試しクイズ』

下の暗号には、メッセージが隠れています。ヒントを基に隠れたメッセージを見つけてください。

ヒント それぞれひとつ前に戻る

暗号 いたぶめくとの

◎答えは右下にあります。

時代を越えて 『復活 新三八市』

江戸時代、所沢市発展の礎となった『三・八の市』が復活。当時の風情がよみがえります。

日 3月8日(日)午前10時～午後4時

場 元町コミュニティ広場

内 ▶ 着物・古布・古民具・飲食物の販売 ▶ がまのあぶら売りの実演など



「たごろん」…とろろのとろ

新たな目線でとろろざわ「絶滅危急種」探訪

問 生涯学習推進センターふるさと研究グループ ☎2991-0308 (月曜日休み)

「絶滅危急種」ってなに？ 「絶滅危急種」じゃないの？

「〇〇がレッドリストに掲載！」などで耳にしたことがある「絶滅危急種」は、言うまでもなく、絶滅の危機にある生物種のことです。この考え方を所沢の風景やモノについて当てはめてみたのが、絶滅危急種探訪事業です。

この事業は、平成24年度の「『所沢を動かす！』みんなのアイデアコンテスト」に、北野南にお住いの小暮晴彦さんが寄せたアイデア。小暮さんは「失われつつある風景や建物など、後世に残したい歴史的・文化的遺産」を「絶滅危急種」と位置付け、それを訪ねて歩くことで、新しい人の動きと地域への愛着を生み出そうと訴えました。

◆例えばこんなモノ

場所によってはまだ数が残されている土蔵ですが、三階建ての蔵は今やほとんど見掛けません。生活様式の変化により、中に収納された古いモノごと処分されることも多い存在です。白いついで塗られた蔵だけでなく、北秋津や安松の名産である



葬式で使われた「天蓋」(北野南)

つた黄土で塗られた蔵が、安松から本郷にかけて見られます。

昔の葬式で使われた「天蓋」

小暮さんが「こんなのは他に残っていないでしょうか？」と教えてくれたのは、葬式で使われた天蓋です。昔は近所の組合が協力して執り行い、木組みの台に飾り付けをしてひつぎを墓地まで運んだと言います。北野南の共同墓地に、時代から忘れ去られたようにひっそり残っています。

◆絶滅危急種の定義

実はさまざまな土地柄や歴史から成り立っている所沢では、地区によって「失われつつあるモノ」も「残したいモノ」もさまざまであると言えます。そこで市全体で考える「絶滅危急種」は、こんな風に捉えてみることにしました。

- ①地区に愛着を持った地元の人が伝えたい・残したいと思っているモノや風景
- ②地元の人も「こんなモノがあったのか」と改めて気づくモノや風景

こんな考え方をもとに、地区で活動する歴史サークルや「ふるさと研究活動」に参加する市民学芸員と一緒に、いくつかの地区で「絶滅危急種」の探訪を進めてきました。「伝えたい・残したい」モノは、地域の憩いの場となる鎮守の森や、歴史と文化財を持つお寺、手を掛けて大事に残されてきた自然などが思い浮かびます。しかしこの探訪ではあえて、面白いモノ、でもどこか「歴史」を感じさせるモノを、日々の光景の中に見つけようと努めてきました。



コンクリート製のごみ箱と昔の自転車(東町)

◆ごみ箱を探せ

「ごみは透明か半透明の袋に入れて」。黒いごみ袋が定番だった時代を知る人も、すでにそれなりの世代でしょう。しかしそれより昔、いやふた昔も前、町場のごみは、町のあちこちに置かれたコンクリート製の箱に集められました。今のようにかさばる「プラスチックごみ」がなかった時代のお話です。

お宝自動販売機

日本では長い間「食糧管理法」という法律に基づき米の流通を政府が管理していました。しかし、おいしいモノを食べたいという世の中の変化で、品質の高い米を「自主流通米」として「自主米」として販売することができるようになりました。この自動販売機は店内で販売される「政



お米の自動販売機(東町)



路地裏(寿町)

府米」との差別化を図って設置されたモノでしょうか。

まさに絶滅寸前！町場の路地

大通りに面して間口の狭い家々が並び中心市街地の町場、家と家の間には裏通りに抜ける路地が何本も伸びていました。再開発によって景観が変化し、かつてのたたずまいをしるのばせる場所は今やわずかです。

踏まれる歴史の証人

今どきのマンホールのふたは、昨年登場したトコロンデザインがトレンドです。昔のふたを探してみるとありました。所沢町時代のふた、デザインは「所」の字をあしらった当時の「町草」です。

ホーロー看板

「金鳥」「オロナミンC」「菅公学生服」など、農家の壁などに取り付けられた広告を思い出す世代もあるのでは？写真の看板は絵こそありませんが、今はなき「丸井百貨店」の名が光ります。

暮らしを潤した湧き水(自然編)

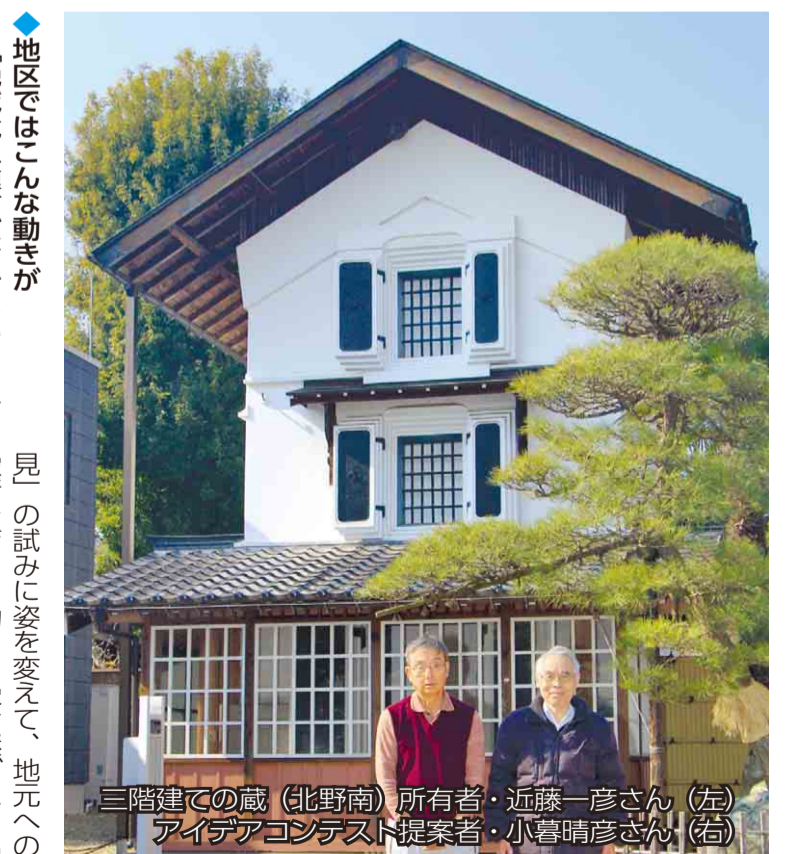
絶滅危急種は人が作り出したモノだけではありません。自然の恵みである湧き水は、昔から人々の暮らしに欠かせないモノです。水は、丘陵や台地と低地との高低差にある斜面(ハケ)から湧き出します。今や大変珍しくなった湧水ですが、坂之下では、今も台地下のハケから水が豊かに湧き出しています。



所沢町時代のマンホールのふた(寿町)



ハケからの湧水(坂之下)



三階建ての蔵(北野南)所有者・近藤一彦さん(左) アイデアコンテスト提案者・小暮晴彦さん(右)

◆地区ではこんな動きが

「絶滅危急種」だけではありません。いろいろな発想で、地元を再発見しようという試みが市内のあちこちで進んでいます。

◆探してみよう！「絶滅危急種」

「絶滅危急種」を見つけて他の人に伝えてみませんか。生涯学習推進センター(並木6-4-1)で配布の応募要項または市HP(「絶滅」で検索)をご覧ください。

◆ふるさと研究活動って？

ふるさと研究活動とは、幅広い世代の市民が参加し「ふるさと所沢」の自然・歴史・文化などについて深く知り、生涯学習の推進とまちづくりに寄与していくこととする活動です。

絶滅危急種の探訪や地元再発見の取り組みは、地域の魅力を知り愛着を育てるだけでなく、その活動で収集された資料や情報の中からふるさと研究活動の対象となるモノが現れ、また活動の中から人材が育つことで、所沢市の博物館活動の推進につながることも期待されます。「再発見」の取り組みの一つとして、生涯学習推進センター企画展示室では、3月22日(日)まで冬季企画展「鎮守の森市民が見た所沢の神社」を開催(午前9時～午後5時/月曜日を除く)しています。

みんなのひろば



▲春が芽吹き始めた所沢航空記念公園を子どもたちが駆け抜けた『所沢市スポーツ少年団交流大会・小学校駅伝大会』。1,573人の子どもたちがマラソンや駅伝に参加し、他チームや他校の子どもたちと交流を深めました。
2月15日(日)／所沢航空記念公園
(撮影：市民カメラマン・津田資雄)



▲ソフトバレーやミニテニス、インディアカ、スポーツ吹き矢などさまざまな室内レクリエーションが行われた『平成26年度所沢レクリエーション祭り』。400人が参加し、楽しく汗を流しました。
2月7日(出)／市民体育館
(撮影：市民カメラマン・浅見司郎)



▲親子や友達同士で気軽にキャッチボールを楽しんでもらおうと行われた『首都圏プロ野球5球団共同事業 公園キャッチボールプロジェクト』。参加した16組の親子は、ライオンズOBによるキャッチボール教室やバッティング教室などを楽しみました。
2月8日(日)／カルチャーパーク
(撮影：市民カメラマン・佐藤清一郎)



▲埼玉県や所沢市のことをもっと知ってもらおうと行われた『第19回彩の国21世紀郷土かるた大会』。参加した450人の小学生は、目の前の絵札に神経を張り巡らせ、読み手が読むのと同時に手を伸ばしていました。
1月24日(出)／市民体育館
(撮影：市民カメラマン・滝島利男)

おうちで食べよう! 所沢の学校給食

43 チャーシュー蒸しパン

栄養士さんが考えた学校給食のメニューの中から、所沢産の食材を取り入れたものや、特色あるレシピを紹介します。

◆今回の献立
四川風みそラーメン
牛乳
チャーシュー蒸しパン★
華風あえ



★チャーシュー蒸しパン

- 材料(4人分)
- ・蒸しパンミックス… 160g
 - ・牛乳… 80cc
 - ・水… 20cc
 - ・チャーシュー… 60g
 - ・にんにく… 少々
 - ・しょうが… 少々
 - ・ねぎ… 20g
 - ・ごま油… 少々
 - ④ テンメンジャン… 小さじ1
 - ・コチュジャン… 少々
 - ・みそ… 小さじ1/2
 - ⑤ 酒… 小さじ1
 - ・三温糖… 小さじ1/2
 - ・オイスターソース… 少々
 - ・水… 小さじ1
 - ・紙カップ… 4個

- 作り方
- ①ボールに蒸しパンミックスを入れ、牛乳、水で溶いて生地を作り、2等分しておく。
 - ②チャーシューは1cm位の角切り、にんにく、しょうが、ねぎはみじん切りにしておく。
 - ③小鍋にごま油を熱し、にんにく、しょうが、ねぎを炒め、④の調味料とチャーシューを加えて煮詰める。
 - ④①の生地の半量を紙カップ4個に流し込み、③の具を乗せ、残りの生地をかぶせるように乗せる。
 - ⑤湯を沸かした蒸し器に④を入れ、生地が大きく膨らみ、竹串で刺して生地が付かないようになったら出来上がり。

ここがポイント チャーシュー蒸しパン

チャーシュー(焼き豚)は、中国語の串焼き肉の意味の「チャーシューロウ」が語源です。日本ではしょうゆを含むタレで肉を煮たものや、肉をタレに漬けて焼いたものがあり、ラーメンやチャーハンの具に使われています。
春休みに簡単にできる手作りおやつとして、親子で一緒に作ってみませんか?

保健給食課 ☎2998-9249 ☎2998-9167

はっぴー 野老っ子



錦織 圭選手のプロテニス四大大会アジア人男子初となる全米オープン準優勝も記憶に新しいですが、所沢にもテニスで輝かしい活躍を見せる方がいます。今回は、日本テニス協会のベテランランキングで70歳以上女子ダブルス日本1位の岩崎紀久代さんをご紹介します。
学生時代はワンダーフォーゲル部に所属していた岩崎さんが、テニスを始めたのはなんと40歳のころ。「友人に誘われたのがきっかけでした。子どもも手を離れたし、また山登りを始めようと考えていたので、足腰を鍛えるためにちょうどいいという気持ちでしたが、はまっちゃいました。」と笑います。
日本テニス協会の傘下、日本女子テニス連盟のD級(初心者)大会からスタート。A級昇格を目標に、双美テニスクラブで仲間とテニスを楽しんでいました。目標としていたA級に昇格し、A級大会などで活躍するそんなとき、現在ペアを組んでいる麻生さんに「ベテラン大会と一緒に出来ないか。」と声を掛けられました。「若い選手が増え、勝つことも難しくなり、次の目標を決めかねていたところでした。」と、60歳からはベテラン大会を主戦場とし、麻生さんと大会に出るようになりました。65歳になると、お孫さんの誕生やお主人の退職に伴

り、月明かりが白い雪を照らし出し、母と2人で雪を踏みしめる長くつ先の音だけがギョ、ギョと聞こえ何となく早く家に帰り着きたいと、ただただ歩いたものです。
4年前に亡くなった主人は、2年間の闘病生活の中で介護用の機械を取り付けたお風呂や訪問入浴のお世話になりました。
今は蛇口をひねると浴槽いっぱいになり湯がはられ、溜まった水まで知らせてくれます。誰の手も借りずに一人で入浴できるのはいかに幸せなことかと実感しています。これからは健康で暮らしたいと願っています。
小手指元町 小谷 末代

テニス 70歳以上女子ダブルス 全日本ランキング1位

岩崎 紀久代さん(中新井在住)

う海外長期滞在などがあり、テニスは続けるもベテラン大会からは引退していました。

数年後、麻生さんから再度誘いがあり、70歳以上の部で再びベテラン大会を戦うことに。東京オープンや関東オープンなどの優勝でポイントを稼ぎ、昨年10月の全日本ベテランテニス選手権で堂々の優勝。遂にランキングも5位から1位へとランクアップしました。

「70歳以上の部では、一番若いですし、たまたまです。」と謙遜しながら「ベテランの試合はコントロールが最も重要です。遅くからテニスを始めたので、パワーやスピードがある若いときのイメージみたいなものが無いのかもしれない。」と笑顔の岩崎さん。「今年は70歳になりたての選手が入ってきますので、まずはランキング1位を維持することが目標です。」と力強く話してくれました。

サークルのコーチとしてテニスの普及にも力を入れる岩崎さんが「何事も辞めるのは簡単。続けることが大切です。」と話すように、皆さんも生涯打ち込める何かを見つけてみませんか。



▲ボレー練習

お風呂に感謝

上新井 古見 友子

私が小さいころは木のお風呂をまきで沸かしていました。そのころにはもう湯もおり親戚の家へ出掛けました。お風呂の後でいそがしく遊んだり、お菓子を食べたりするのが楽しかったです。母たちは漬物やお茶を飲んでいたのを思い出します。
冬の寒い日の帰り道は、シーンと静まり返る

◆テーマ「風呂」◆
山崎 秋和 久風の水

地域の絆 やっぱり自治会・町内会でしょ! ⑩

ご近所同士で力を合わせ、さまざまな課題解決や地域の絆づくりを行っている自治会・町内会をご紹介します。

北有楽町町内会

北有楽町町内会は、航空公園駅の西口側、市のほぼ中央に位置し、520世帯で活動しています。

「福祉の北有(きたゆう)」を目指し、平成26年度からは、見守り活動をさらに強化し、北有楽町見守り隊を結成しました。明峰小学校の下校時刻には、交差点や通学路に見守り隊が出勤します。「子どもたちやお母さんたち、隣近所の人が声を掛けてくれるようになって顔見知りになれるし、1時間立っていることは健康にもいいんです。」

と見守り隊の方が語る様子から充実した活動がうかがえます。毎日立っていると子どもたちの顔がわかるようになり、町内の子どもだけでなく、通学路を通る子どもたちみんなを気に掛けているそうです。「見守り隊の人が立ってくださっているから安心。」と、保護者からたくさんのお声が寄せられています。

さらに見守り隊は、一人暮らしのお年寄りの見守り活動も行っています。雨戸の開け閉めがないなど生活に異変があれば、すぐに隣近所が気づくよう日頃から見守っています。大勢の人が集まるイベントを通して、地域活動への参加のきっかけづくりもしています。恒例の餅つき大会では「お年寄りが安心して暮らせるように町内会がいつも見守っていますよ。」という思いを込めて、民生委員や中学生ボランティアと一緒に餅の代わりにみかんを届けました。

その他、近隣の町内会と共に毎年12月に明峰小学校の1年生に昔遊び交流会と重松流(しげむね)ばやし演奏会を開催しています。昔遊び交流会では、けん玉・竹馬・缶ぽっくりなど7種類の遊びを子どもたちに経験してもらい、2月に昔遊びの練習の成果を披露する発表会も行います。幼いうちから伝統に触れる機会をつくることで、世代を越えて未来につながる交流を大切にしています。

「福祉のまちづくりというような大きなことはできなくても、人に優しい町内会を目指す取り組みを行っていきたくです。」と岩瀬望会長。北有楽町町内会のお年寄りや明峰小学校の児童を見守るやさしさの輪は、自治会の枠を越えて地域全体の絆となって広がっています。

☎コミュニティ推進課 ☎2998-9083 ☎2998-9491

毎年必ず受けましょう！ 犬の狂犬病予防注射



飼い主は、犬を市に登録し、年1回の狂犬病予防注射を受けさせることと、鑑札・注射済票を犬につけることが狂犬病予防法で義務付けられています。狂犬病予防注射は、集合狂犬病予防注射会場（4月上旬～5月上旬）、動物病院で受けられます。

会場を受ける場合

集合狂犬病予防注射会場では、次のことを守ってください。

◆**狂犬病予防注射のお知らせを郵送**
市に登録している犬の飼い主の方には、3月上旬に狂犬病予防注射のお知らせを郵送します。お知らせには、集合狂犬病予防注射日程表、市と協定を結んでいる動物病院一覧を同封していますので、確認の上、忘れずに注射してください。

動物病院で受ける場合

◆**狂犬病予防注射の日程表**
市に登録している犬の飼い主の方には、3月上旬に狂犬病予防注射のお知らせを郵送します。お知らせには、集合狂犬病予防注射日程表、市と協定を結んでいる動物病院一覧を同封していますので、確認の上、忘れずに注射してください。



◆**狂犬病予防注射の日程表**
市に登録している犬の飼い主の方には、3月上旬に狂犬病予防注射のお知らせを郵送します。お知らせには、集合狂犬病予防注射日程表、市と協定を結んでいる動物病院一覧を同封していますので、確認の上、忘れずに注射してください。

◆**狂犬病予防注射の日程表**
市に登録している犬の飼い主の方には、3月上旬に狂犬病予防注射のお知らせを郵送します。お知らせには、集合狂犬病予防注射日程表、市と協定を結んでいる動物病院一覧を同封していますので、確認の上、忘れずに注射してください。

- ◆**集合注射料金**
- ◆登録済みの犬（1頭）
3,300円（注射済票550円）
- ◆予防注射2、750円
- ◆新規登録する犬（1頭）
6,300円（登録3,000円）
- ◆注射済票550円・予防注射2、750円

動物病院で受ける場合

狂犬病予防注射は、できるだけ4月から6月に受けてください。

◆**狂犬病予防注射の日程表**
市に登録している犬の飼い主の方には、3月上旬に狂犬病予防注射のお知らせを郵送します。お知らせには、集合狂犬病予防注射日程表、市と協定を結んでいる動物病院一覧を同封していますので、確認の上、忘れずに注射してください。



◆**狂犬病予防注射の日程表**
市に登録している犬の飼い主の方には、3月上旬に狂犬病予防注射のお知らせを郵送します。お知らせには、集合狂犬病予防注射日程表、市と協定を結んでいる動物病院一覧を同封していますので、確認の上、忘れずに注射してください。

第20回所沢市国際交流フォーラム

～つながる心が世界をむすぶ～

日 3月15日(日)午後0時30分～4時
場 市役所 1階市民ホール

内 ▶カナダ民謡歌手モード・アルシャンボーさんの講演会と民謡・踊り ▶国際交流体験の発表 ▶外国人市民との談話会 ▶重松流祭ばやし ▶フラダンス ▶男性合唱 ▶フォークダンス ▶お楽しみ抽選会 ▶姉妹都市と所沢市の子どもたちが描いた絵の展示 ▶着物着付け体験 ▶世界と日本のお茶試飲コーナー ▶大嵐の展示 ▶パッチワーク体験など



▲前回の様子

◆**イベント**
日 3月10日(木)～13日(金)
場 市役所 1階市民ホール
内 ▶姉妹都市と所沢市の子どもたちが描いた絵の展示 ▶実行委員会を構成する団体の活動などを紹介するパネル展示
問 所沢市国際交流フォーラム実行委員会事務局（企画総務課内） ☎2998-9046

景観まちづくりを始めてみませんか

～所沢の大切な景観を、一緒に守り、育てよう！～

◆**とことこガーデン**～身近なところから始めよう！～
玄関先の花づくりやオープンガーデンに取り組んでいただくもので、現在100人以上の登録者がいます。



◆**ご近所協定**～ご近所や友人に広めよう！～
2軒以上のご近所同士で家の塀・垣根や玄関先の花づくりなどについてルールを設け、身近な景観を育むものです。登録者には「ご近所協定認定プレート」（写真上）を差し上げています。

▲とことこガーデンNo.47 藤井さん宅（若狭）



◆**景観市民活動クラブ**～グループなどで取り組もう！～
景観まちづくりに自主的に取り組む団体や事業者は、「景観市民活動クラブ」として登録できます。登録者は、景観まちづくりに関する事業や施策を市に提案でき、活動費用の一部補助もあります。昨年はクリスマスリースの展示・作成体験や三富景観ツアーなどを行いました。



▲展示会の様子

◆**とことこ景観資源**～良好な景観を見つけよう！～
所沢らしい良好な景観を、「とことこ景観資源」に指定し、その中で特に所沢らしい良好な景観を「とことこ景観賞」として表彰しています。

対 市民活動、建築物、樹木、眺望、公共施設など
◎いづれの取り組みも市HP（「景観まちづくり」で検索）で写真やコメントなどを紹介しています。
申 問 い ず れ も 申 請 書 を 市 役 所 2 階 都 市 計 画 課 ☎2998-9192へ直接・郵送・FAX
◎申請書は、都市計画課または市HP（「景観まちづくり」で検索）で入手できます。

知ってください 自閉症のこと、発達障害のこと

世界自閉症啓発デー
発達障害啓発週間2015

発達障害の支援に携わる福祉や教育、就労などの行政機関や民間団体の支援の内容や地域の情報を紹介するパネル展示会です。

◆**講演会「親の思いと支援のポイント」**
日 4月4日(土)午後2時～4時30分
場 市役所 8階大会議室
定 申し込み先着100人

◆**講演会「自閉スペクトラム症は自ら設け閉じこもっているか？」**
日 3月21日(祝)午前10時～正午
場 保健センター 多目的ホール
定 申し込み先着200人

◆**講演会「自閉スペクトラム症は自ら設け閉じこもっているか？」**
日 3月21日(祝)午前10時～正午
場 保健センター 多目的ホール
定 申し込み先着200人

◆**講演会「自閉スペクトラム症は自ら設け閉じこもっているか？」**
日 3月21日(祝)午前10時～正午
場 保健センター 多目的ホール
定 申し込み先着200人

◆**講演会「自閉スペクトラム症は自ら設け閉じこもっているか？」**
日 3月21日(祝)午前10時～正午
場 保健センター 多目的ホール
定 申し込み先着200人

◆**講演会「自閉スペクトラム症は自ら設け閉じこもっているか？」**
日 3月21日(祝)午前10時～正午
場 保健センター 多目的ホール
定 申し込み先着200人

◆**講演会「自閉スペクトラム症は自ら設け閉じこもっているか？」**
日 3月21日(祝)午前10時～正午
場 保健センター 多目的ホール
定 申し込み先着200人

消防団員を募集

募集人数 男性
約30人
応募資格 18歳以上（平成27年4月1日時点）
点 で ▼市内在住の方 ▼市内に隣接する市町に居住する方（6カ月以上居住地を離れて生活する方を除く）



◆**活動内容** 災害現場での消火・救助・警戒活動、各種訓練、広報活動など
◆**待遇** ▼身分は特別職の地方公務員 ▼報酬あり ▼活動中のけがなどへの補償あり ▼制服や活動服の貸与
◆**消防団員になると消防団応援ショップで、割り引きサービスなどが受けられます。**

◆**採用方法** 居住地・勤務地を管轄する責任者との面談
入 団 日 4月1日(水)
申 問 3月13日(金)までに、危機管理課 ☎2998-9399へ電話

【情報館】・特にことわりのないものは3月2日(月)から申し込みを受け付けます。・費用などの記載がないものは無料です。



健康ガイドとせとろざわを配布

保健センターの事業を中心とした乳幼児健康診査、がん検診、予防接種、健康教室などの情報を掲載している平成27年度版「健康ガイドとせとろざわ」は3月末までに各ご家庭に配布します。

がん検診の申し込みがきは、冊子裏面に掲載しています。

問 保健医療課 ☎2998-9385

ごみカレンダーを配布

平成27年度版「家庭の資源とごみの分け方・出し方(ごみカレンダー)」は、3月上旬に各ご家庭に配布します。

3月15日(日)を過ぎても届かない場合は、ご連絡ください。

問 資源循環推進課 ☎2998-9146

市内の小・中学校に通学する児童・生徒の就学費用を援助します

対 経済的理由でお困りの世帯(所得の目安:4人家族で前年所得の合計が316万円未満)

内 給食費 学用品費 新入学学用品費

定員(各学年40人)の範囲内で決



夜間納税・相談窓口

開設日 3月2日(月)・31日(火)、4月1日(水) 午後5時15分～8時

災害、けが、病気、失業などで収入が著しく減り、納期限までに納められないときは、お早めにご相談ください。

市税の納め忘れはありませんか?

納付書に記載された納付場所で、納期限までに納めてください。 問 市役所2階収税課 ☎2998-9073

品費(小学1年・中学1年生の4・5月認定分) 林間学校費 修学旅行費 体育実技用具費(授業で購入した柔道着) 医療費(学校の健康診断で特定の病気の治療勧告をされたもの)



育英奨学金・遺児奨学金制度

経済的理由で就学困難な市内在住の素行良好・成績優秀な高校生などを対象とした制度です。

育英奨学金



支給額 5千円(月額)

遺児奨学金

不慮の災難などで両親または父母のいずれかを亡くし、4月から高等学校または高等専門学校に入学が決定、または現在在学中で4月以降も在学予定の生徒で、本人および保護者が市税を滞納していない方

支給額 5千円(月額)

申請 3月31日(火)までに、①申請書②学校長の推薦書③誓約書④成績証明書(在学中の学校が発行)⑤父もしくは母または父母双方の死亡が記載されている戸籍謄本または改製原戸籍(遺児奨学金のみ)⑥収入のある家族全員分の平成26年中の所得を証明するもの(26年分源泉徴収票など)を持参の上、市役所2階子ども支援課 ☎2998-9124へ直接

市有地の売り払い(先着順)

所在地 大字荒幡字田畑1013番地目 宅地

公簿地積 100.10㎡

用途地域 第一種低層住居専用地域

売り払い価格 1,220万円

申請 3月10日(火)から6月30日(火)までに、申込書などを上下水道部財務課 ☎2921-1087へ直接

第3次所沢市障害者支援計画(素案) 公表方法 市役所1階福祉課、同1階市政情報センター、まちづくりセンターで閲覧・配布

問 障害福祉課 ☎2998-9116

第6期所沢市高齢者福祉計画・介護保険事業計画(素案) 公表方法 市役所1階高齢者支援課、同1階介護保険課、同1階市政情報センター、保健センター、まちづくりセンターで閲覧・配布

問 高齢者支援課 ☎2998-9120

第2期所沢市環境基本計画改訂(案) 公表方法 3月2日(月)から市役所5階環境総務課、同1階市政情報センター、まちづくりセンターで閲覧・配布

問 環境総務課 ☎2998-9133

平成27年度水道水質検査計画を公表 市(「水質検査」で検索)に掲載するほか、上下水道部庁舎、市役所1階市政情報センター、まちづくりセンターでご覧になれます。ご意見をお待ちしています。

問 上下水道部浄水管理室 ☎2921-1083

空間放射線量の測定結果など 市内10カ所を測定したところ、平常時の放射線量の限度(自然放射線などを除く)を下回っていました。

測定日 2月12日

測定結果 0.03〜0.06マイクロシーベルト/時

問 環境対策課 ☎2998-9230

学校給食提供食および給食食材に含まれる放射性物質の測定結果 採取日 ①1月19日②2月2日③6日

検査項目 ①清進・和田・三ヶ島小学校提供食、牛乳(埼玉県産)、お茶(所沢産) ②南・富岡・明峰・小手指小学校提供食

問 福祉総務課 ☎2998-9113

生活習慣病重症化予防対策事業 市では所沢市医師会と協力し、糖尿病治療で医療機関を受診している国民健康保険の被保険者のうち、糖尿病性腎症※の重症化リスクが高い方を対象に、適切な食事の取り方や

問 都市計画課 ☎2998-9192

都市計画図などの頒布価格を改定 平成27年4月1日から図面の一部の価格を次のとおり改定します。

問 都市計画課 ☎2998-9192

平成26年度コミュニティ助成事業 新所沢地区町会連合会では、一般財団法人自治総合センターが主催の社会貢献事業として受託事業収入を財源に行っているコミュニティ助成事業の助成金で、テント、リヤカー、掲示板などを購入しました。

問 コミュニティ推進課 ☎2998-9083

防災行政無線放送確認専用フリーダイヤル 防災行政無線の放送内容を電話で確認(放送後24時間)できます。

0120-1000-466

平成27年度から指定管理者に指定した団体と施設

Table with 2 columns: 児童クラブ名 and 団体名. Lists various children's clubs and their managing organizations.

指定期間はいずれも3年です。 施設所管課・問 青少年課 ☎2998-9103



あなたのマチの 地域包括支援センター⑪

☎高齢者支援課 ☎2998-9120

高齢者の方が、いつまでもいきいきとすこやかに暮らせるよう市と地域包括支援センターで連携している各種事業をご紹介します。

◆小手指第1 地域包括支援センター◆

場 北野3-1-18

☎2947-1211 ☎2947-1223

担当地域 ▶ 上新井 ▶ 小手指元町 ▶ 小手指南 ▶ 小手指台 ▶ 北野 ▶ 北野南 ▶ 北野新町 ▶ 小手指町5丁目

◆小手指第2 地域包括支援センター◆

場 東狭山ヶ丘4-2695-1

☎2923-8780 ☎2928-8875

担当地域 ▶ 小手指町1丁目～4丁目

『地域ケア会議』

高齢者が住み慣れた地域で安心して生活を送るためには、地域全体で高齢者を支えていく仕組みが必要です。所沢市では地域包括支援センターが中心となって保健、福祉、医療に関わる人が集まり年4回「地域ケア会議」を開催しています。参加者は民生委員、自治会代表、地域ボランティア代表などです。この会議で地域の問題点や解決方法などを話し合い、高齢者にやさしい地域づくりを目指しています。



▲地域ケア会議の様子

小手指地区の地域ケア会議では、孤立している高齢者の把握や支援、福祉に関する情報の周知方法といった課題に対し、参加者の意見や高齢者の声をまとめ、状況把握に努めています。そして、介護予防教室やサークル活動への参加呼び掛けや、「高齢者生活支援パンフレット」を活用し医療・福祉情報の発信をしていくことで課題解決を目指しています。また今後は、高齢者の個別対応についても専門職の方に参加してもらい検討をしていく予定です。

引き続き地域包括支援センターでは、地域ケア会議を通し高齢者を支える仕組み作りを行っていきます。

女性委員による特設人権相談所
家庭内のもめ事、結婚、離婚、相続、夫・恋人からの暴力、ストーカーなど女性の権利問題、近隣関係などで困りの方は、ご相談ください。
日 3月12日(木)午前10時～午後3時
場 さいたま地方支局所沢支局(航空公園駅東口から徒歩10分)
相談員 所沢人権擁護委員協議会所属の女性人権擁護委員および弁護士



暮らしの中の悩みごと相談
生活上のお困り事や悩みについて人権擁護委員が相談をお受けします。
日 3月10日(火)午前10時～11時30分、午後1時～3時30分(受付)
場 市役所1階市民相談課
☎会場へ直接お越しください。
☎市民相談課 ☎2998-9092

「ウェスタ川越」がオープン
ウェスタ川越は、県・川越市・民間事業者による複合拠点施設で、文化芸術振興施設(大ホール)、多目的ホール、会議室、ショッピングモールなどで構成されています。
場 川越市新宿町1-17-17(川越駅西口から徒歩5分)
☎3月23日(月)以降順次、川越地方庁舎内の各機関、パスポートセンター、川越支所、川越建築安全センターがウェスタ川越に移転します。
☎ウェスタ川越 ☎049-1249-3777



就職支援を行うキャリアセンター
①就職相談
毎週月・火・木・金・土曜日と3月21日(祝)・25日(祝)の午前10時～正午、午後1時～4時(3月24日(火)を除く)
場 ラーク所沢(花園2丁目)

一般労働相談(予約制)
日 3月13日(金)午後4時～8時(最終相談：午後7時～1人約50分)
場 市役所5階502会議室
対 勤労者、事業主など
内 就業規則、賃金、解雇、労使間の問題、就業に関することなど
相談員 社会保険労務士
申請 産業振興課
☎2998-9157へ電話

休日特設相談会(予約制)
日 3月14日(土)午前10時～11時30分、午後1時～3時30分(受付)
場 市役所1階市民相談課
内 相続や金銭問題などの法律相談、日常生活でのトラブル(医療関係や法人問題を除く)など
相談員 弁護士
申請 市民相談課
☎2998-9092へ電話

②若者向け就職支援セミナー
日 3月13日(金)午後2時～4時
場 市役所6階604会議室
内 労働市場理解と求人情報のつかみ方
③女性向け就職支援セミナー
日 3月20日(金)午後2時～4時
場 市役所6階604会議室
内 自己理解と市場理解
④中高年向け就職支援セミナー
日 3月27日(金)午後2時～4時
場 市役所6階604会議室
内 応募書類3点セットの作成
共通事項 ▶ 市外の方も利用可 ▶ 雇用保険受給資格者には、利用証明書を発行
申請 いずれもボランティア受付専用ダイヤル ☎048-601-2229
☎電話(午前9時～午後5時30分)、①の当日予約はラーク所沢 ☎2943-2110(午前8時30分～午後2時)で受け付け

①就職相談
毎週月・火・木・金・土曜日と3月21日(祝)・25日(祝)の午前10時～正午、午後1時～4時(3月24日(火)を除く)
場 ラーク所沢(花園2丁目)

②若者向け就職支援セミナー
日 3月13日(金)午後2時～4時
場 市役所6階604会議室
内 労働市場理解と求人情報のつかみ方
③女性向け就職支援セミナー
日 3月20日(金)午後2時～4時
場 市役所6階604会議室
内 自己理解と市場理解
④中高年向け就職支援セミナー
日 3月27日(金)午後2時～4時
場 市役所6階604会議室
内 応募書類3点セットの作成
共通事項 ▶ 市外の方も利用可 ▶ 雇用保険受給資格者には、利用証明書を発行
申請 いずれもボランティア受付専用ダイヤル ☎048-601-2229
☎電話(午前9時～午後5時30分)、①の当日予約はラーク所沢 ☎2943-2110(午前8時30分～午後2時)で受け付け



補助対象経費	補助率
障害者を雇用するための建築物・設備などの改修	経費の1/3(上限50万円)
障害者を雇用するための事前調査・社員研修など	経費の1/3(上限10万円)
ハローワーク、とところざわ就労支援センターを通り市内に居住する障害者を新たに雇用した場合	週30時間以上の場合、1人目あたり1年20万円、2人目10万円※

障害者雇用推進企業支援補助金
市内事業者が障害者を雇用する際の経費に対し補助金を交付します。新たに障害者を雇用する場合は、事前に登録が必要です。
対 ▶ 法定雇用率による人数を超える障害者を雇用する法定雇用対象の事業者 ▶ 新たに障害者を雇用する法定雇用対象外の事業者および障害者雇用の実績がない事業者
◆ 補助対象経費と補助率

ケーブルテレビのデジタル変換サービスが終了します
ケーブルテレビ(J・C・O・M所沢)のデジタル変換サービスは3月中旬で終了します。このサービスを利用して、アナログテレビで地上デジタル放送をご覧の方は、引き続き地上デジタル放送をご覧になるにはJ・C・O・M所沢とデジタル放送の

1年目10万円、2年目5万円
☎産業振興課 ☎2998-9157
平成26年広島県大雨災害義援金箱に113,851円の浄財が寄せられ、お預かりした義援金は日本赤十字社に送金しました。皆さんのご厚情に深く感謝申し上げます。
☎福祉総務課 ☎2998-9113



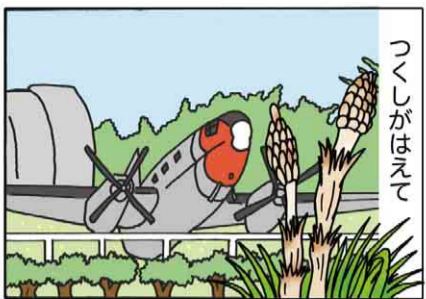
所沢カルチャーパーク多目的広場
申し込み対象期間 4月～7月(毎週水曜日を除く)
利用区分 ▶ 午前9時～正午 ▶ 午後1時～4時(終日利用可)
施設の構造 芝生(70m×70m、フェンスの高さ3m)
利用制限 野球、ソフトボールは利用不可
日 3月12日(木) 午後6時30分～7時30分
場 市役所6階604会議室
対 市内在住・在勤・在学の方が過半



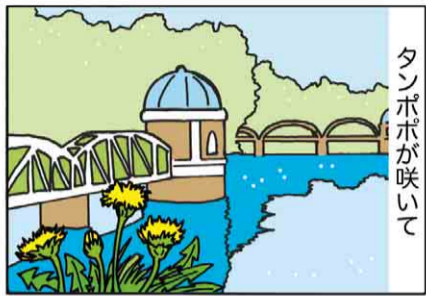
契約をする。
デジタルテレビに買い換える。
▶ 地デジ対応の録画機器またはチューナーを購入する。
☎生活環境課 ☎2998-9370

【情報館】・特にことわりのないものは3月2日(月)から申し込みを受け付けます。・費用などの記載がないものは無料です。

最終回 春が来た
作・川野良浩



つくしがはえて



タンポポが咲いて



あっ！
おめでとう
卒業



春はお別れの季節：
またどこかで会おうね！

3月の休館日 毎週月曜日、21日(祝)
申問 3月1日(日)からいずれも同館 ☎ 2994-5374へ電話

行事名	開催日時
傘修理 (1人1本)	3月14日(土)午後1時30分～ ◎部品代は実費です。
包丁研ぎ講習会	3月14日(土)午後1時30分～
おもちゃの病院	3月28日(土)午後1時～
大型再生家具抽選会 (40点程度)	3月14日(土)・28日(土)いずれも午前11時～ ◎当日の申し込みは午前10時30分までです。
小型再生家具即日頒布 (10点程度)	毎週金曜日午前10時～◎中止の場合がありますので、事前にお問い合わせください。
大型再生家具の回収	3月4日(水)・14日(土)・27日(金) ◎木製で再使用可能なものに限ります。また大きさにより手数料が必要です。

持上履き、タオル1人1本、飲み物、下履きを入れる袋
申問 申込書を市役所2階ごども支援課 ☎ 2998-9124へ直接・電話・郵送・FAXまたは市HPから電子申請

対 3月21日(祝)午前9時30分～11時
場 市民体育館サブアリーナ
対 おおむね2歳～6歳児

対 3月14日(土)午後2時～4時30分
場 所沢まちづくりセンター
対 市内在住・在勤・在学の方

対 3月14日(土)午後2時～4時30分
場 所沢まちづくりセンター
対 市内在住・在勤・在学の方

対 3月14日(土)午後2時～4時30分
場 所沢まちづくりセンター
対 市内在住・在勤・在学の方

対 3月14日(土)午後2時～4時30分
場 所沢まちづくりセンター
対 市内在住・在勤・在学の方

対 3月14日(土)午後2時～4時30分
場 所沢まちづくりセンター
対 市内在住・在勤・在学の方

対 3月14日(土)午後2時～4時30分
場 所沢まちづくりセンター
対 市内在住・在勤・在学の方

対 3月14日(土)午後2時～4時30分
場 所沢まちづくりセンター
対 市内在住・在勤・在学の方

対 3月14日(土)午後2時～4時30分
場 所沢まちづくりセンター
対 市内在住・在勤・在学の方

対 3月14日(土)午後2時～4時30分
場 所沢まちづくりセンター
対 市内在住・在勤・在学の方

対 3月14日(土)午後2時～4時30分
場 所沢まちづくりセンター
対 市内在住・在勤・在学の方

対 3月14日(土)午後2時～4時30分
場 所沢まちづくりセンター
対 市内在住・在勤・在学の方

対 3月14日(土)午後2時～4時30分
場 所沢まちづくりセンター
対 市内在住・在勤・在学の方

対 3月14日(土)午後2時～4時30分
場 所沢まちづくりセンター
対 市内在住・在勤・在学の方

対 3月14日(土)午後2時～4時30分
場 所沢まちづくりセンター
対 市内在住・在勤・在学の方

対 3月14日(土)午後2時～4時30分
場 所沢まちづくりセンター
対 市内在住・在勤・在学の方

対 3月14日(土)午後2時～4時30分
場 所沢まちづくりセンター
対 市内在住・在勤・在学の方

対 3月14日(土)午後2時～4時30分
場 所沢まちづくりセンター
対 市内在住・在勤・在学の方

対 3月14日(土)午後2時～4時30分
場 所沢まちづくりセンター
対 市内在住・在勤・在学の方

対 3月14日(土)午後2時～4時30分
場 所沢まちづくりセンター
対 市内在住・在勤・在学の方

対 3月14日(土)午後2時～4時30分
場 所沢まちづくりセンター
対 市内在住・在勤・在学の方

問 県・大気環境課 ☎ 048-8330-3065

申 3月9日(月)までに、住所・氏名・年齢・電話番号を(一社)日本自動車連盟埼玉支部 ☎ 048-840-00025 ☎ 048-840-0003 ☎ saitama-jigyoo@jat.or.jpへ電話・FAX・Eメール

定 15人(抽選/結果は後日郵送) 費 1,028円(県内在住・在勤の方)

対 3月9日(月)までに、住所・氏名・年齢・電話番号を(一社)日本自動車連盟埼玉支部 ☎ 048-840-00025 ☎ 048-840-0003 ☎ saitama-jigyoo@jat.or.jpへ電話・FAX・Eメール

対 3月9日(月)までに、住所・氏名・年齢・電話番号を(一社)日本自動車連盟埼玉支部 ☎ 048-840-00025 ☎ 048-840-0003 ☎ saitama-jigyoo@jat.or.jpへ電話・FAX・Eメール

対 3月9日(月)までに、住所・氏名・年齢・電話番号を(一社)日本自動車連盟埼玉支部 ☎ 048-840-00025 ☎ 048-840-0003 ☎ saitama-jigyoo@jat.or.jpへ電話・FAX・Eメール

対 3月9日(月)までに、住所・氏名・年齢・電話番号を(一社)日本自動車連盟埼玉支部 ☎ 048-840-00025 ☎ 048-840-0003 ☎ saitama-jigyoo@jat.or.jpへ電話・FAX・Eメール

対 3月9日(月)までに、住所・氏名・年齢・電話番号を(一社)日本自動車連盟埼玉支部 ☎ 048-840-00025 ☎ 048-840-0003 ☎ saitama-jigyoo@jat.or.jpへ電話・FAX・Eメール

対 3月9日(月)までに、住所・氏名・年齢・電話番号を(一社)日本自動車連盟埼玉支部 ☎ 048-840-00025 ☎ 048-840-0003 ☎ saitama-jigyoo@jat.or.jpへ電話・FAX・Eメール

対 3月9日(月)までに、住所・氏名・年齢・電話番号を(一社)日本自動車連盟埼玉支部 ☎ 048-840-00025 ☎ 048-840-0003 ☎ saitama-jigyoo@jat.or.jpへ電話・FAX・Eメール

対 3月9日(月)までに、住所・氏名・年齢・電話番号を(一社)日本自動車連盟埼玉支部 ☎ 048-840-00025 ☎ 048-840-0003 ☎ saitama-jigyoo@jat.or.jpへ電話・FAX・Eメール

対 3月9日(月)までに、住所・氏名・年齢・電話番号を(一社)日本自動車連盟埼玉支部 ☎ 048-840-00025 ☎ 048-840-0003 ☎ saitama-jigyoo@jat.or.jpへ電話・FAX・Eメール

秋の祭典! 10月24日(土)・25日(日)開催予定
第36回所沢市民フェスティバルの
実行委員と企画を募集

①**実行委員**
募集人数 若干名
対 市内在住・在勤・在学で、実行委員会(月1～2回/平日の夜)の半数以上と開催当日2日間に参加できる方
内 ▶ 企画の選考・調整 ▶ PR活動など

②**コミュニティづくりを目的とした市民手づくりの企画**
対 市内在住・在勤・在学の個人または市内の企業・団体で、開催当日に企画運営ができる方
◎ 募集企画の詳細は、募集要領をご覧ください。5月中旬にヒアリング審査を行います。
申問 3月9日(月)～4月8日(水)に①は申込用紙を②は応募用紙を所沢市民フェスティバル実行委員会事務局(市役所2階コミュニティ推進課※内) ☎ 2998-9083へ直接
※ 4月1日以降は、課の名称が地域づくり推進課になります。
◎ 募集要領、申込・応募用紙は、コミュニティ推進課に備え付けのほか同委員会HP (<https://opencity.jp/tokorozawa/pages/gp/tokofes/>) で入手できます。

児童館へ行こう(3月の主な行事)

行事によっては、事前に申し込みが必要です。詳細は、各児童館にお問い合わせいただくか、市HP(「児童館」で検索)をご覧ください。

児童館名	電話番号	行事名/開催日時
ひばり	2926-8669	■タイムトライアル/3月19日(木)午後2時30分～/小学生対象/参加自由
こぼと	2924-3065	■おたのしみ会～人形劇とマジック～/3月16日(月)午前11時～/1歳以上の乳幼児対象/参加自由
つばめ	2922-0410	■科学教室/3月14日(土)午前10時～正午/小学1・2年生対象/申し込み先着20人
つばき	2923-6155	■子育てサロンおもちゃつき/3月4日(水)午前10時30分～/参加自由
すみれ	2949-3826	■まめの木ぶんこ/3月18日(水)午前10時30分～/参加自由
さくら	2998-5912	■プラレール/3月4日(水)午後3時30分～/参加自由
わかば	2948-3222	■なわとび認定会/3月9日(月)～11日(水)午後3時30分～4時30分/参加自由
まつば	2995-0995	■卒業・進級おめでとう会/3月23日(月)午後3時～/参加自由
みどり	2928-8414	■もりもりサンデー(ユニホック)/3月15日(日)午後2時～/小学生以上対象/要申込
やなぎ	2944-8819	■ひなまつり/3月3日(火)①午前10時30分～/乳幼児とその保護者対象②午後3時30分～/小学生対象/参加自由
ひかり	2996-3995	■観劇会(人形劇)/3月21日(祝)午前10時30分～/参加自由

◆ファックスでの問い合わせを希望する方は、広報課(☎2994-0706)へファックスしてください。

情報館

【情報館】・特にことわりのないものは3月2日(月)から申し込みを受け付けます。・費用などの記載がないものは無料です。

3月の宅地内水漏れ修繕当番店 (土・日曜日、祝休日など)

下記の修繕当番店が、24時間体制で対応していますので、直接ご連絡ください。

Table with 3 columns: 日(曜日), 当番店, 電話番号. Lists repair shops for various dates in March.

上下水道部 (夜間・休日は警備員対応) 2921-1100

介護予防講演会

3月4日(水)午後3時30分～5時

場 小手指公民館分館

定 先着70人

講 ハナプラ心療クリニック院長・吉富 昭さん

テーマ 高齢者の心の病気について その病態と治療

会場へ直接お越しください。

問 小手指第2地域包括支援センター 2923-8780



募集

対面朗読奉仕者を募集

視覚障害者の方へ対面で朗読を行うボランティアをしませんか。

募集人数 3人(選考/予定)

応募資格 朗読に関する講習を修了 または修了見込みの方(特に数字パソコンに関する図書・雑誌の朗読ができる方)

活動日時 市立図書館の開館日のうち月2～3回(1回3時間以内)

活動場所 市立図書館の対面朗読室

選考日 3月22日(日) 筆記/朗読の審査/面接

3月3日(火)から18日(水)までに、応募用紙を所沢図書館本館へ

95-6311へ直接

館で入手できます。

学習ボランティアを募集

生活保護世帯の中学生にボランティアで学習指導をしませんか。

対 大学生、社会人の方

活動日時 月々金曜日の午後6時～8時(予定/週2回)

活動場所 市役所内 会議室(予定)

交通費を支給します。

問 生活福祉課 2998-9201へ電話

保健師・看護師(臨時職員)を募集

募集人数 若干名

応募資格 保健師免許または看護師免許を有し、普通自動車運転免許を有する方

勤務日時 月々金曜日の午前9時～午後4時

勤務内容 成人・母子健康相談、乳幼児健康診査補助など

勤務地 保健センター

勤務開始日 4月1日(水)(応相談)

問 保健センター健康づくり支援課 2991-1813へ電話

市民医療センター 看護師(臨時職員)を募集

募集人数 若干名

勤務内容 ①外来看護業務 ②病棟看護業務 ③内視鏡看護業務

応募資格 ①正看護師免許を有する方 ②正看護師免許と内視鏡看護業務経験を有する方

勤務日時 ①②交代制(応相談) ③実働7時間30分

問 市民医療センター 2992-1151へ電話

栄養士(臨時職員・登録制)を募集

募集人数 若干名

勤務日時 月々金曜日の午前8時30分～午後5時

問 土曜日勤務が月1回程度あります。市立保育園など

問 3月16日(月)までに、履歴書(写真貼付)を市役所2階保育課へ

998-9126へ直接

交通指導員を募集(報酬あり)

募集人数 各1人

勤務地 市内在住で65歳未満の方

勤務内容 立哨指導(朝1時間・夕2時間程度)、交通安全教室など

採用予定日 5月1日(金)

問 3月16日(月)までに、交通安全課 2998-9140へ電話

平成27年度所沢市高齢者大学の学生を募集

平成27年4月～28年2月(月3日程度/1日2講座)

場 市役所など

対 学習意欲があり、全講座受講可能な昭和30年4月1日以前に生まれた市内在住の方

定 受講経験者は応募できません。男女各80人(抽選/4月2日(木)までに結果を通知)

内 健康管理、社会福祉、一般教養、身近な法律、合唱、課外活動など

費 年額6千円(課外活動などは別途実費)

問 3月10日(必着)までに募集案内をご覧の上、往復はがきに住所・氏名・生年月日・性別・電話番号を記入し、〒359-8501高齢者支援課へ

2998-9120へ郵送

募集案内は、市役所1階高齢者支援課、老人福祉センター・老人憩の家、まちづくりセンター、コミュニティセンター、生涯学習推進センター、保健センター、図書館本館・分館で入手できます。

①ものづくり企業販路拡大支援事業 ②中小企業経営力強化支援事業の支援対象事業者を募集

市内に本社または主たる事務所がある中小企業

支援内容 ①製造業、ソフトウェア開発業などに携わる企業の展示会出展へのサポート ②経営改善・経営革新に関する専門家派遣

募集件数 ①10社程度 ②20社程度

問 所沢商工会議所中小企業相談所 2924-15581へ電話

所沢市観光大使 埼玉プロコンスを応援

市民体育館試合日程 3月7日(土)午後6時～、3月8日(日)午後2時～

2時～/信州ブレイブウオリーズ戦 3月14日(土)午後6時～、3月15日(日)午後2時～

3月15日(日)午後2時～/福島ファイヤーボンズ戦

当日券(大人/小・中学生、高校生) 1階席(3,100円) 2階特別工

1階限定席(2,600円/1,400円) 2階席(2,100円/1,100円)

問 商業観光課 2998-9155



絶対発売中! トコロングッズ

いずれも売り切れ次第終了です。

販売商品 ①傘、ふせん、メモ帳、フ

エイスタオル、ハンドタオル、フ

リース②トートバッグ、ステッカー、Tシャツ、

ポロシャツ

販売場所 ①市役所3階企画総務課、②野老澤町商店(元町21-18/木曜日を除く)

問 企画総務課 2998-9046

所沢市民憲章 (昭和62年3月制定) 所沢市は武蔵野台地の自然に恵まれ鎌倉街道の拠点として発達し日本人が初めて大空にはばたいた記念すべき街である

J:COM所沢 11チャンネル 広報とところざわ『テレビ情報館』 いざというときも安心! 高齢者緊急通報システム

平成27年 国勢調査の調査員を募集 募集人数 600人 応募資格 20歳以上の方 任命期間 8月下旬～10月下旬

けんこう

◎会場は保健センターです（出張相談を除く）。

保健センター
〒359-0025 上安松 1224-1
午前8時30分～午後5時15分
(土・日曜日、祝休日、年末年始は休み)
☎2995-1178



健康づくり支援課の事業 ☎2991-1813

乳幼児健康相談 申 3月2日(月)から電話
◆離乳食
日 3月16日(月)午前中 持 母子健康手帳
◆食事
日 3月23日(月)午前中 持 母子健康手帳
◆かみかみ期
日 3月9日(月)午前中 持 母子健康手帳、歯ブラシ
◆歯科
日 3月20日(金)午前中 持 母子健康手帳、歯ブラシ



離乳食教室 申 3月4日(水)から電話
◆ごっくん期
日 4月6日(月)または28日(火)いずれも午前10時～11時15分 対 平成26年10月～11月生まれの乳児とその親 内 栄養士の講話、試食 定 いずれも申し込み先着30組 持 母子健康手帳、バスタオル、お手ふき、スプーン
◆もぐもぐ期
日 4月22日(水)午前10時～11時30分 対 平成26年8月～9月生まれの乳児（原則第1子）とその親 内 栄養士・歯科衛生士の講話、試食 定 申し込み先着35組 持 母子健康手帳、バスタオル、お手ふき、スプーン
◆ぱくぱく期
日 4月9日(木)午前10時～11時30分 対 平成26年1月～2月生まれの幼児とその親 内 栄養士・歯科衛生士の講話、試食 定 申し込み先着30組 持 母子健康手帳、お手ふき、歯ブラシ、飲み物（さ湯または麦茶）

両親学級 申 3月3日(火)から電話
日 3月14日(土)午前9時30分～正午 対 平成27年6月～8月に産産予定の初産婦とパートナー（両親そろって参加できる方） 内 沐浴実習、パートナーとできる妊婦体操など 定 申し込み先着24組 持 母子健康手帳、バスタオル

2歳児歯科健康教室 申 3月6日(金)から電話
日 4月7日(火)または22日(水)いずれも午後0時50分～1時10分（受付） 対 平成24年9月～10月生まれの幼児 内 歯科診察、歯磨き指導、フッ化物塗布、栄養・育児相談 定 いずれも申し込み先着50人



子育てサロン「たんぽぽ」
日 3月10日(火)午前10時～11時30分 対 体重2,000g未満で生まれた乳幼児とその親 内 参加者同士の交流会 持 母子健康手帳、ミルク、オムツ、おもちゃなど ◎会場へ直接お越しください。

子育てサロン「ひまわり」
日 3月26日(木)午前10時～11時30分 対 口唇口蓋裂の子とその親 内 参加者同士の交流会 持 母子健康手帳、ミルク、オムツ ◎会場へ直接お越しください。

乳幼児健康診査
(4か月・10か月・1歳6か月児・3歳児)
健康診査日の2週間前までに、対象児の保護者宛てに通知を郵送します。転入などで通知を受け取っていない場合は連絡してください。詳細は健康ガイドところざわをご覧ください。

ファミリー食育教室 申 3月2日(月)から電話
日 4月23日(木)午前10時～午後0時30分 対 1歳から18歳までのお子さんの親 内 テーマ生活習慣を見直そう 内 講話「季節の野菜を食べよう」、調理実習 定 申し込み先着15人(初めての方を優先) 費 500円 持 エプロン、三角きん、お手ふき ◎保育あり(1歳以上)

優しい健康食教室 申 3月2日(月)から電話
◆男性対象
日 4月15日(水)午前9時30分～午後0時30分
◆女性対象
日 4月14日(火)午前9時30分～午後0時30分
共通事項 対 65歳以上の方 テーマ骨粗しょう症予防の食事 内 講話「カルシウムの上手なとり方」、調理実習 定 申し込み先着36人(初めての方を優先) 費 500円 持 エプロン、三角きん、お手ふき



ところ21栄養教室 申 3月2日(月)から電話
日 4月21日(火)午前9時30分～午後0時30分 対 64歳以下の方 テーマ骨粗しょう症予防の食事 内 講話「カルシウムの上手なとり方」、調理実習 定 申し込み先着36人(初めての方を優先) 費 500円 持 エプロン、三角きん、お手ふき

成人健康相談 申 3月2日(月)から電話
◆健康相談
日 3月4日(水)または18日(水)いずれも午前中 内 生活習慣病の予防や健診結果の見方、医療機関のかかり方、更年期の悩み
◆歯科相談
日 毎週火曜日午前中 内 歯周病予防、入れ歯の手入れの方法
◆栄養相談
日 毎週木曜日午前中 内 生活習慣病の予防、バランスの良い食事
◆気になる血糖値相談
日 3月9日(月)または23日(月)いずれも午前中 内 血糖値が高めの方の食事、運動習慣の見直し
◆リハビリ相談
日 3月13日(金)または20日(金)いずれも午前中 内 ひざ・股関節・腰痛予防、身体機能・歩行能力維持・改善のためのリハビリ



出張乳幼児健康相談
身体計測、健康相談です。母子健康手帳を持参の上、会場へ直接お越しください。なお、車での来場はご遠慮ください。
◆小手指まちづくりセンター
日 3月3日(火)午前9時30分～10時30分(受付)
◆松井まちづくりセンター
日 3月12日(木)午前9時30分～10時30分(受付)



出張成人健康相談
食事や運動の方法、健診結果の見方、血圧・体脂肪測定です。会場へ直接お越しください。なお、車での来場はご遠慮ください。
◆狭山ヶ丘コミュニティセンター
日 3月3日(火)午後1時30分～3時(受付)
◆山口まちづくりセンター
日 3月11日(水)午後1時30分～3時(受付)



健康管理課の事業 ☎2991-1811

BCG
日 3月19日(木)午前9時30分～10時30分、午後1時30分～2時30分(受付) 対 平成26年9月16日～10月15日生まれの乳児 持 母子健康手帳、体温計、予診票(会場にもあります) 留意事項
▶対象児には事前に通知▶対象児以外でも1歳に至るまでの間で未接種の方は接種可(標準的な接種期間は生後5カ月に達した時から8カ月に達するまで) ◎会場へ直接お越しください。



結核検診(無料)
日 3月6日(金)午後1時15分～2時 対 15歳以上で胸部X線検査を受ける機会のない方、40歳以上で肺がん検診を受けていない、または受ける予定のない方 ◎ボタンや金具などの付いていない上着で、会場へ直接お越しください。

◆このころの健康支援室からのおしらせ◆
▶うつ病・強迫性障害のつどい

つどい	開催日	開催時間
うつ病ご本人	3月16日(月)	
強迫性障害(精神科医師も参加)	3月17日(火)	午前10時～正午
うつ病ご家族	3月19日(木)	
うつ病夜の部	3月20日(金)	午後7時～8時30分

◎いずれも会場へ直接お越しください。

Monthly トコロんが行く 23

「ところん通信」をご存じですか?
ところんに関する活動報告や最新の話題、グッズ販売情報、宣伝PRの仕方から担当者の本音まで、旬な情報を不定期に配信する広報紙です。市HP(「ところん」で検索)で、ご覧になれます。



1月31日(土) by ところん
市民文化センターミュージアムで行われた「所沢市男女共同参画のつどい」で「ところん劇場・男女共同参画ってなあーに」に登場したよ。市民の方と市職員が、男女共同参画の意味や大切さを会場の皆さんに理解してもらうために寸劇を披露。狭山市公式イメージキャラクター「おりびい」も一緒に寸劇に参加してくれたんだよ。
たくさんのお客さんの前で少しだけ緊張したけど、すごく楽しかったし、とっても勉強になったよ!



◆ところん・よいとこ出没情報◆
▶埼玉ブロンコス公式戦/市民体育館
3月7日(土)・14日(土)午後6時～試合終了 ◎入場は有料です。(詳細は本号14頁)
▶ところん広場(野老澤雑物語企画)
/銀座中央広場(詳細は本号6頁)
3月8日(日)午前10時～午後4時
▶京都meetsところざわ「まゆまる」&「ところん」ウォーキング/西武所沢店
3月21日(祝)・22日(日)
午後1時～1時30分、午後3時～3時30分
▶第12回埼玉B級ご当地グルメ王決定戦
in草加/綾瀬川左岸広場、草加松原遊歩道
3月22日(日)午前10時～午後3時30分
▶ところんと踊ろう♪よさこいソーラン体験☆
講習会/山口まちづくりセンター
3月29日(日)午後1時～3時

天候その他諸事情により出没できない場合があります。会えなかったらゴメンね。
問 企画総務課 ☎2998-9046

休日急患当番医 当番時間：午前9時～午後5時 電話相談は受け付けません。

●救急患者に限ります。 ●往診は原則としてしません。
●医療機関が変更になる場合があります。詳細は、所沢市医師会ホームページ (<http://www.tokorozawa.saitama.med.or.jp/>) をご覧ください。

診療日	医療機関名	診療科目	所在地	電話番号
3月1日(日)	所沢第一病院	内、整	下安松1559-1	2944-5800
	ひかり耳鼻咽喉科クリニック	耳、気管	三ヶ島3-1442-16	2948-7518
	新所沢キッズクリニック	小	美原町2-2931-6	2990-3100
3月8日(日)	所沢秋津診療所	内、麻	上安松1-8	2945-8899
	鈴木皮膚科	皮	喜多町17-12	2928-1221
3月15日(日)	宮本町内科クリニック	内、腎内、循内、消内、アレ	宮本町2-26-16	2903-1088
	岩下悦郎消化器内科クリニック	内、消、胃、小	北有楽町24-5	2928-3636
	小手指整形外科	整、リウ、外、リハ	小手指元町3-2-31	2947-3321
3月21日(祝)	三浦クリニック	循、内	三ヶ島3-1394-4	2938-2887
	マツバクリニック	内、外、リハ	松葉町8-7	2995-5131
	原眼科医院	眼	緑町4-6-3	2939-8321
	やまもとキッズクリニック	小	三ヶ島4-2286-11	2938-7787
3月22日(日)	むさしクリニック泌尿器科内科	泌、内	北秋津855-1	2998-1850
	東所沢整形外科	整、形、皮、アレ、リウ、内	東所沢1-18-5	2951-5201
	西部クリニック	消、内、整、皮	星の宮1-1-10	2926-5851
3月29日(日)	航空公園西口内科	内	喜多町4-8	2925-8000
	おおた皮膚科	皮	東所沢1-3-11 ウチャマビル3階	2945-5255
	松が丘クリニック	内、消内、外、乳外、小、皮	松が丘1-52-19	2928-5666
4月5日(日)	西島消化器・内科クリニック	内、消、胃	東狭山ヶ丘1-27-20	2923-0005
	赤坂整形外科	整外、リハ、外、内	けやき台2-29-24	2928-7450
	まつおか内科クリニック	内、呼、アレ	下安松1034-1	2945-7911

小児科日曜日・祝休日診療

医療機関名	所在地	電話番号	日曜日		祝休日	
			午前	午後	午前	午後
おくもとクリニック	西所沢1-23-3	2903-8320	○	×	×	×
かわかつクリニック	小手指台23-1マミー マート所沢山口店2階	2920-2200	○ (第2休)	×	×	×
彩のクリニック	小手指町4-1-1	2949-1118	×	×	○	×
魚住小児科	宮本町2-11-11	2926-6255	×	×	○	○

◎診療時間はお問い合わせください。なお、休診する場合があります。

小児急患診療

市民医療センター
上安松1224-1 ☎2992-1151

事業名	受付時間	月	火	水	木	金	土	日	祝休日	
夜間急患診療	午後7時30分～10時15分	○	○	○	○	○	-	-	-	
深夜帯急患診療	午後6時～8時45分	-	-	-	-	-	○	○	○	
深夜帯急患診療	夜間急患診療終了後～翌日午前7時	○	○	○	×	○	○	○	○	
日曜日・休日急患診療	午前10時～11時30分 午後2時～4時30分	3月1日(日)・8日(日)・15日(日)・21日(祝)・22日(日)・29日(日)、4月5日(日)								

※月・火・水・金・土・日曜日が祝休日となる場合も、深夜帯急患診療を実施

◎夜間・深夜帯急患診療は検査を実施していません。

休日緊急歯科診療 歯科診療所あおぞら(保健センター内) 上安松1224-1 ☎2995-1171

診療日/受付時間：3月1日(日)・8日(日)・15日(日)・21日(祝)・22日(日)・29日(日)、4月5日(日)/午前9時～11時30分

◎診療日は変更になる場合があります。

緊急時の電話相談	受付時間
埼玉県小児救急電話相談 #8000または☎048-833-7911	▶月～土曜日…午後7時～翌朝7時▶ 日曜日、祝休日、年末年始…午前9時～翌朝7時
埼玉県大人の救急電話相談 #7000または☎048-824-4199	午後6時30分～10時30分
埼玉県精神科救急情報センター ☎048-723-8699	▶月～金曜日…午後5時～翌朝8時30分▶ 土・日曜日、祝休日、年末年始…午前8時30分～翌朝8時30分
24時間対応の医療機関案内	
埼玉西部消防局休日夜間病院案内 ☎04-2922-9292	埼玉県救急医療情報案内(歯科・精神科を除く) #7000または☎048-824-4199

この広報の点字版、カセット版、デジ版をご希望の方は、広報課(☎2998-9024・☎2994-0706)にご連絡ください。



こんにちは保健師です 136

いきいき健康づくり

妊婦さんや、そのご家族、これから妊娠を考えている方へ…
●妊婦健康診査は、必ず受けましょう！

妊娠中は、妊娠の経過に伴って、心と体
が変化します。妊婦さん自身が上手に変化
に対応できるよう、妊婦健康診査を定期的
に受診し、医師や助産師などの専門家のア
ドバイスを受けて、積極的に健康管理に取り
組みましょう。



◆妊娠・出産について、よくある質問に答
えます！

Q. そもそも、なぜ妊婦健診を受ける必要があるの？妊娠は病気じ
ゃないのに…

A. 妊婦健診は、妊婦さんや赤ちゃんの健康状態を定期的に確認す
るために行うものです。そして、医師や助産師などに、妊娠・
出産・育児に関する相談をして、妊娠期間中を安心して過ごし
ていただくことがとても大切です。無事に出産を迎えるため
には、病気の有無を調べるだけでなく、日常生活や環境、栄養
など、いろいろなことに気を配る必要があります。より健やか
に過ごすために、妊婦健診をぜひ活用してください。

Q. 妊婦健診を受けるにはどうしたらいいの？

A. 妊娠の届け出をした方に、母子健康手帳と
一緒にお渡ししている「妊婦健康診査助成
券」を使用し、委託医療機関で受診して
ください。「妊婦健康診査助成券」は14回
分の妊婦健康診査の費用の一部を助成す
るものです。



▲母子健康手帳

◎妊娠がわかったら、市役所1階保健医療課、
保健センター健康づくり支援課、またはまちづ
くりセンター(並木を除く)に妊娠の届け出を
してください。

Q. 市内で妊婦健康診査助成券を使用できる施設、出産できる施設
はどこですか？

A. 下表を参考にしてください。妊婦健診では「こんなこと聞いて
いいのかな」と思わずに、医師や助産師などに相談しながら不
安を解消し、安心してお産を迎えましょう！

施設名	住所	電話番号	健診	出産
さくらレディースク リニック	くすのき台 3-1-1 角三上ビル2階	2992-0371	○	○
瀬戸病院	金山町8-6	2922-0221	○	○
瀬戸病院附属 西所沢クリニック	西所沢1-12-3	2924-3332	○	○
西埼玉中央病院	若狭2-1671	2948-1111	○	○
防衛医科大学校病院	並木3-2	2995-1511	○	○
前田クリニック	緑町3-14-5	2920-4920	○	○
松田母子クリニック	本郷1080-5	2968-6800	○	○
峰の坂産婦人科	宮本町 2-16-10	2923-4313	○	○
助産院もりあね	下富612-10	2943-3139	○	○
松浦助産院	東所沢 3-17-3-1-101	2937-3534	○	○



保健センターでも、安心して妊娠・出産・子育
てができるよう、お手伝いをしています。
ママの体調のこと、赤ちゃんのこと、経済的な
こと、パートナーのことなど、不安や気掛かりな
ことがあるときには、一人で抱え込まずにご相談
ください。

問い合わせ 保健センター健康づくり支援課
☎2991-1813 ☎2995-1178

広報マスコット ひばりちゃんのさえずり

▶妊婦の皆さん、妊婦健診は必ずいきましょ！それはそうと妊婦
さんのためのマタニティマークを危険な目に遭いたくないからあえ
てつけないなんて方が…。少子化時代において、子は夫婦のみなら
ず社会の宝です。温かい目で見守っていただけたら幸いです！(☺)
▶イチゴ好きな私にとって、身近な観光農園での“もぎたてイチゴ”
は最高～！ハウスに入るとあま～いイチゴの香りいっぱいテン
ションマックス！両手にほっぺにいっぱいのイチゴでお腹も心も大
満足♪ビタミンCたっぷりの新鮮イチゴをぜひご賞味あれ！(🍓)

還付金詐欺被害が多発！

「医療費が戻るからATMに行つて」は詐欺です！

所沢警察署 ☎2996-0110