

ところざわ



TOKOROZAWA

いきいき スマイル



柳瀬小学校5年生の皆さん

たけのこ掘りとたけのこ給食 (本郷の竹林、柳瀬小学校)

「本郷竹林を守る会」の皆さんの協力で、柳瀬小学校5年生70人がたけのこ掘りを体験しました。みんなで収穫したたけのこは、栄養士さんと調理員さんにより、煮物とごまあえとなり、給食でいただきました。自分たちで掘ったたけのこはおいしさもひとしお。自然と笑顔がこぼれます。

所沢市民憲章 (昭和62年3月制定)

所沢市は武蔵野台地の自然に恵まれ鎌倉街道の拠点として発達し日本人が初めて大空にはばたいた記念すべき街である
この歴史と環境の上に立ち未来に向かってうおいの文化都市をめざす人は市の誇りである ころのふれあいを求め友情の輪をひろげよう
恵まれた自然はいのちの泉である みどりを守りやすらぎの街を創ろう
こどもは市の宝である 胸深く刻まれるふるさとを伝えよう
所沢市は市民のためにある 一人ひとりが自らまちづくりを進めよう

特集 ストップ温暖化！ 目指せ低炭素化 一人ひとりCO₂を出さない暮らしを始めましょう 2・3

市制施行60周年記念 「道路の愛称を募集します・所沢のいま、むかし写真を募集」/みんなでつくろう！所沢の憲法 ほか	4・5
保健センターからのお知らせ/健康ナイスミドル講座/胃・肺がん検診(検診車) ほか	6
下水道処理区域を拡大/所沢市民フェスティバルポスターを募集 ほか	7
みんなのひろば はつらつ野老っ子/ところざわ歴史まめ知識 目指せ低炭素化！温暖化をとめよう ほか	8・9
6月～9月は省エネ強化期間/公共施設利用者カード(個人)の更新を行います/事業仕分け傍聴者を募集/ところバスで「1日乗車券」を販売 ほか	10・11
情報館 「我が家の耐震診断補助事業」・「我が家の耐震改修補助事業」/第1回援助会員養成講習会/所沢市職員・消防職員採用説明会/あったかタウンミーティング/児童館へ行こう ほか	12・13
ふらっと祭り/公の施設の指定管理者を募集/交通指導員を募集/障害児介助員を募集/医療ソーシャルワーカーを募集 ほか	14
けんこう ▶ 保健センターの事業	15
休日急患当番医/いきいき健康づくり(8020運動) ほか	16

所沢市役所 〒359-8501 埼玉県所沢市並木一丁目1番地の1 ☎04-2998-1111(代表)
発行・編集 総合政策部広報課 ☎04-2998-9024 ☎04-2994-0706

ホームページアドレス <http://www.city.tokorozawa.saitama.jp>

◆ファックスでの問い合わせを希望する方は、広報課(☎04-2994-0706)へファックスしてください。



▲所沢市携帯サイト



▲ところざわほっとメール(市政情報・防災情報)

人口と世帯 (平成22年4月末現在)

人口	342,595人	前月比	+845人
男	171,194人		+426人
女	171,401人		+419人
世帯数	146,394世帯		+714世帯



ストップ温暖化！ 目指せ低炭素化

日本は世界に向けて、温室効果ガスを2020年までに1990年比で25%削減を約束



温室効果ガスの9割はCO₂！

地球のため！ごども達のため！

一人ひとりがCO₂を減らなら暮らしを始めよう

今の便利で快適な暮らしは、石油や天然ガスなどの化石燃料を燃やして得られるエネルギーを大量に消費することで支えられています。しかし、一方で地球温暖化の主な原因となっている二酸化炭素を大量に発生させ、大気中の二酸化炭素濃度は200年前と比べおよそ35%増えています。私たちは、将来に健康で快適な暮らしを引き継いでいくため、二酸化炭素などの温室効果ガスの発生を抑えた低炭素社会への転換が求められています。

国や市がどのような取り組みを進め、私たち一人ひとりが行う、地球に優しい行動とはどのようなものか考えてみましょう。

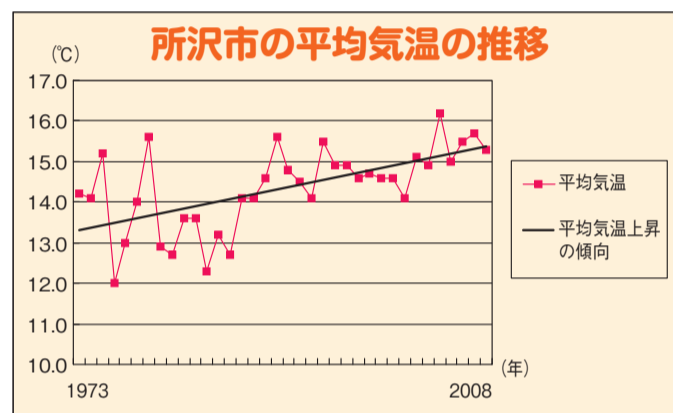
問い合わせ 環境総務課 ☎29998-9133 ☎29998-9394

今年の春は… 例年より気温が低かったけれど

本日に温暖化して5℃

地球の平均気温は、100年間で0.74℃高くなっています。日本の平均気温も100年間でおよそ1℃高くなっています。しかも、上がり方がどんどん早くなっています。所沢市の平均気温も下表のとおり、気温の高い年・低い年とばらつきはありますが、徐々に高くなる傾向にあります。

桜の開花日は50年間で全国平均4.2日早くなりました。カエデの紅葉は50年間で15日以上遅くなり、暖かい地方に生息するナガサキアゲハ(写真下)やツマグロヒヨウモンなどの蝶も所沢市内で見かけるようになりました。



平均気温の上昇は、温暖化やヒートアイランド現象などによって考えられます。



▲市内で撮影された、ナガサキアゲハ

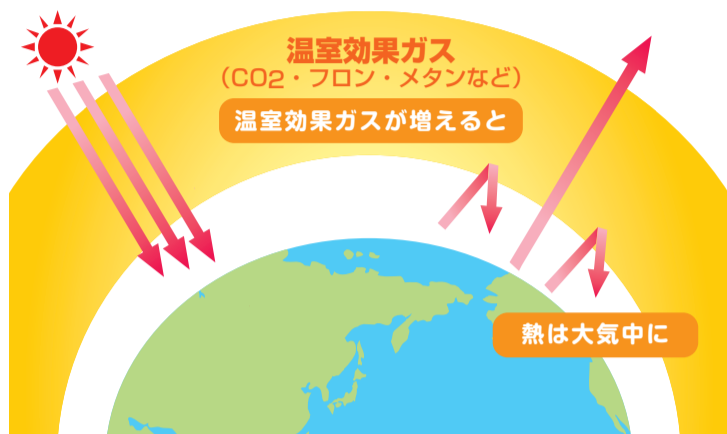


チャレンジ25キャンペーン

国では「チャレンジ25キャンペーン」において、CO₂削減に向けた具体的な行動「6つのChallenge」を提案し、その実践を広く国民の皆さんに呼びかけています。

- Challenge 1** ●エコな生活スタイルを選択しよう
例えば、クールビズ、ウォームビズ、マイバッグ、… etc.
- Challenge 2** ●省エネ製品を選択しよう
購入時に迷ったときは、より「エネルギー効率の高い製品」を選択！
- Challenge 3** ●自然を利用したエネルギーを選択しよう
自然界に存在する力を利用することは、温暖化をとめる方法の一つです。
- Challenge 4** ●ビル・住宅のエコ化を選択しよう
心地よい快適な空間をつくることですが、実はエコなんでしょう！
- Challenge 5** ●CO₂削減につながる取り組みを応援しよう
CO₂削減につながる、さまざまな社会の取り組みを知ってください。応援してください。
- Challenge 6** ●地域で取り組む温暖化防止活動に参加しよう
仲間や地域の人たちと、温暖化防止にチャレンジ。左ページ夏の省エネデーもその一つです。

チャレンジ25 所沢市はチャレンジ25キャンペーンに参加しています



地球温暖化はどのようになっているの？

太陽の光は地球の表面を温めますが、地表に届いた光は最終的には地表の反射やふく射熱として宇宙に放出されます。この熱の一部を大気中にある二酸化炭素などの温室効果ガスが吸収して、さらに地球を温めます。もし温室効果ガスがなかったら地球の平均気温はおおよそマイナス19℃になりますが、温室効果ガスのおかげで、私たちが住みやすいおおよそ14℃に保たれています。

ところが、大気中の温室効果ガス、特に二酸化炭素が急激に増加して、地球の温度が高くなってきています。



低炭素型の社会…？ 難しいことをするのかな？



子ども大人もチャレンジ！ 夏の省エネデー

参加方法は簡単です。チェックシートをもとに1日環境のことを考えて過ごすだけです。ぜひ、ご協力ください。

実施期間 7月4日(日)～31日(土)
用紙設置・回収場所 市役所5階環境総務課、公民館、図書館本館、新所沢出張所、男女共同参画推進センターふらっと、消費生活センター、所沢駅サービスコーナー、狭山ヶ丘サービスコーナー、生涯学習推進センター

◎用紙は6月下旬からHPでダウンロードできます。また、市内の小・中学校では、児童・生徒へ直接配布されます。

平成21年度省エネデー(夏・冬)の実績
参加した人数 53,613人
削減したCO₂量 52,547kg
たくさんの方のご協力ありがとうございました。

地球温暖化対策について

所沢市長 当麻 よし子



地球温暖化は、石油、天然ガスなどの化石燃料を大量に消費し、大気中に二酸化炭素などの温室効果ガスを排出している私たちの暮らしにも起因しています。

市では、将来にわたり安心して暮らせるまちを目指して、地球温暖化対策などの環境政策を推進しており、現在、今後の市の環境政策の方針をまとめた第2期所沢市環境基本計画の策定を進めています。

策定にあたっての基礎調査の結果では、家庭から排出される温室効果ガスの比率が高いということから、本市では、高効率給湯器などを購入し継続して温暖化を防止する活動を奨励する制度や、住宅用太陽光発電システム導入の補助を行っています。

また、家庭や事業所が省エネ行動を1日実践していただく省エネデー、環境講演会など温暖化防止にむけた多くの啓発事業を展開しています。

温暖化対策を積極的に推進するためには、これからも、わたしたちの暮らしを見直し、継続的で実効性のある取り組みを市民、事業者と協働し、温室効果ガスの削減に努めなければなりません。皆様のご理解とご協力をお願いいたします。

◆自然エネルギーの利用
太陽の光・風の力・水の流れ・地熱など自然界に存在するエネルギーを利用します。太陽光発電や太陽熱利用、風力発電、小水力発電、バイオマス、地熱など自然環境の中で繰り返し起こる現象からエネルギーを取り出し利用しています。晴天率の高い埼玉県では太陽光の利用が効果的です。

◆省エネの減量・資源化
日常生活や事業活動によって排出されるごみを処理する際にも、温室効果ガスは発生します。そのため、ごみを減らすことや分別したごみを資源化することは、温室効果ガスの削減につながります。

市では、レジ袋削減・マイバッグ推進街頭キャンペーン、生ごみのリサイクルや水切りの啓



◆地産地消の推進
地域で採れた農産物を地域で消費するという「地産地消」は、新鮮でおいしい農産物を食べるということだけでなく、輸送に伴う温室効果ガスも大幅に削減し温暖化防止にもつながります。市では、小・中学校での給食に所沢産野菜を利用したり、ひと目で所沢産農産物と分かるように、特産物である里芋をイメージした所沢農産物消費拡大オリジナルシールを作成し、地元で採れた野菜などに貼付したりするなど、地産地消を積極的に推進しています。



▲オリジナルシール

◆エコ・モビリティの推進
エコ・モビリティとは、環境にやさしい移動のあり方を意味する言葉です。過度のマイカー利用を見直し、徒歩や自転車、バスや電車などの公共交通機関を利用し、クルマ依存型のライフスタイルを見直すことです。市では、毎月22日を「エコ・モビリティの日」として、この日を一律100円としています。

◆クールビズ・ウォームビズの推進
冷暖房に使用されるエネルギーを削減するため、暑いときは、外気や緑のカーテンを利用することや、軽装になるなど冷房の使用を控えます。寒いときは1枚多く着て過度の暖房器具の使用に頼らない工夫をします。

市では、冷房時の室温を28℃、暖房時の室温を20℃に設定し、夏はノーネクタイの軽装で勤務をするなど、クールビズ・ウォームビズを心がけています。



(仮称) まちづくり基本条例<自治基本条例> ⑧

「みんなでつくろう! 所沢の憲法」

「所沢市自治基本条例素案」の
パブリックコメントを募集します。



自治基本条例とは、市民、議会、行政それぞれが持つ役割や責務等を規定し、所沢市における市民参加や協働、情報共有等の基本原則を示すものです。

現在、所沢市で策定を進めている「(仮称)まちづくり基本条例(自治基本条例)」は、これまで多くの市民の皆さんにご参加いただき進めてきました。この度、条例の素案がまとまりましたので、パブリックコメントを募集します。これが市民の皆さんの声を条例に反映する最後の機会になりますので、よろしくをお願いします。

この条例の素案づくりは、昨年1月に立ち上げた市民検討委員会が40回近い会議を開き、各地区における対話集会でいただいたご意見などもふまえて検討し、庁内検討部会の職員も参加しながら取り組んできたものです。市民検討委員会による素案の内容が5月下旬にまとまり、これを条例形式にするなど整備したものが、この「所沢市自治基本条例素案」です。

将来、子どもたちがこの所沢市を支える大人になったときも、この「自治基本条例」が所沢市の自治の基本であり続けるために、市民対話集会に出席された方はもちろん、その機会が無かった方も、素案をご覧ください、ご意見を是非お寄せください。後日ご意見の概要とご意見についての市の考え方を公表し、ご応募いただいたご意見を考慮して条例原案を策定します。

条例素案の公表 6月10日(水)からHPに掲載のほか、市役所3階政策企画課、同1階市政情報センター、公民館、出張所、コミュニティセンター、生涯学習推進センターで配布または閲覧

募集期間 6月10日(水)～7月1日(木)

応募資格 市内在住・在勤・在学の方、市内に事務所または事業所を有する個人・法人・団体等

募集期間内に①住所②氏名③電話番号(法人・団体等の場合は①所在地②名称③代表者氏名④電話番号)を記入のうえ、同条例素案に対する意見を添えて、〒359-8501市役所3階政策企画課 2994-0706 a9027@city.tokorozawa.saitama.jpへ直接・郵送(消印有効)・FAX・Eメールのいずれかの方法

◎応募用紙の様式は問いません。

政策企画課 ☎2998-9027 ☎2994-0706

任期満了に伴う参議院議員通常選挙が
7月中旬以降に予定されています

任期満了に伴う参議院議員通常選挙が、7月中旬以降に予定されています。投票日や詳細は、「選挙のお知らせ」でご案内します。

投票所整理券

投票日が近づきましたら『投票所整理券』を郵送します。投票所整理券は、投票所などをお知らせし、投票が円滑に行えるように郵送しています。投票所整理券が、郵便事情などで届かなかったり紛失したりした場合には、投票所や期日前投票所にお出かけの際に、係員に申し出てください。選挙人名簿と対照して、ご本人と確認できれば、投票所整理券がなくても投票できます。

期日前投票の場所と期間

市役所期日前投票所 (市役所1階市民ギャラリー)	所沢駅東口臨時期日前投票所 (第2市民ギャラリー)
公示日の翌日～投票日前日 午前8時30分～午後8時	投票日の6日前～投票日前日 午前8時30分～午後8時

所沢市選挙管理委員会事務局
☎2998-9259 ☎2998-9137



市制施行60周年記念

市制施行60周年を記念して、昔の所沢の様子や現在の所沢ならではの風景などの写真を募集します。あなたのとっておきの「ふるさと所沢」の作品をお寄せください。

所沢のいま、むかし 写真を募集

- 市制施行60周年を記念して、昔の所沢の様子や現在の所沢ならではの風景などの写真を募集します。あなたのとっておきの「ふるさと所沢」の作品をお寄せください。
- 【留意事項】
- 写真のサイズ、カラー・白黒は問いません。
- 優れた写真は、11月6日(土)の記念式典時に展示することや、市制施行60周年記念誌等へ掲載することを了承のうえ、応募ください。
- 応募した写真は、返却します。
- 6月30日(水)(必着)までに住所氏名、電話番号、撮影場所、撮影時期を明記のうえ、〒359-8501市役所3階企画課へ郵送または直接 ☎2998-9027 ☎2994-0706



▲市制施行記念祭



▲基地返還を求める市民4,000人による大行進(1967年)



▲第1回市民フェスティバル(1980年)



▲航空公園駅東口・市庁舎建設前／写真提供・須藤トモヨ



▲航空発祥の地「所沢航空記念公園」



▲埼玉西武ライオンズ優勝パレード(2008年)／写真提供・根本賢一郎



▲ダム湖百選に選ばれている「狭山湖」

対象路線一覧

- 1 国道463号線「狭山ヶ丘駅東口入口」交差点～狭山ヶ丘駅東口
- 2 国道463号バイパス「小手指駅南」交差点～小手指駅南口
- 3 北野天神通り「高峰バス停」付近交差点～小手指南四丁目調整池
- 4 国道463号線「緑町3丁目」交差点～国道463号バイパス「大六天北」交差点
- 5 県道川越・所沢線交差点(ガソリンスタンド前、たつみビル付近)～新所沢跨道橋～県道川越・所沢線「泉町」交差点～国道463号線「消防本部前」交差点
- 6 県道川越・所沢線「北所沢町」交差点～「松葉町バス停」付近
- 7 所沢新町(コンビニエンス・ストア付近)交差点～県道川越・所沢線「神米金」交差点
- 8 県道久米・所沢線「所沢駅西口入口」交差点～県道東京・所沢線交差点
- 9 県道練馬・所沢線「元町」交差点～所沢村山線
- 10 国道463号線「牛沼」交差点～県道練馬・所沢線「上安松東」交差点



所沢市は11月に市制施行60周年を迎えます。60周年を記念し、市ではさまざまな事業の開催を予定しています。今回は、皆さんのアイデアや作品の募集についてお知らせします。一緒に60周年をお祝いしましょう!

あなたも名付け親に! 道路の愛称を募集します



市制施行60周年を記念し、現在市内にある、804路線の市道のうち10路線に愛称をつけることになりました。通勤・通学や買い物などいつも通るあの道、この道に、市民の皆さんに愛され、親しまれるような愛称を考えてみませんか。なお、採用された方1路線1名、複数の場合は抽選にて記念品を贈呈します。たくさんのご応募をお待ちしています。

応募資格 市内在住・在勤・在学の方

6月30日(水)(消印有効)までに、次のいずれかの方法

①応募する路線の番号と愛称名(ふりがな) ②愛称名の理由(省略可) ③郵便番号、住所(市外在住の方は勤務先または学校名、氏名(ふりがな)、年齢、性別、電話番号) ④Eメールアドレス(省略可)を記入のうえ、〒359-8501市役所2階建設総務課 ☎29171 @city.tokorozawa.saitama.jpへ直接・郵送・Eメール

建設総務課・出張所に備え付けの応募用紙で直接

【留意事項】

同1路線で、複数の愛称名を応募することはできません。(複数の路線に1つずつの応募は可)

採用となった愛称名に関する一切の権利は所沢市に帰属します。

市役所2階建設総務課 ☎2998-9152

詳細はHPでもご覧になれます。



保健センターからのお知らせ

市制施行60周年記念事業

第48回 歯の衛生週間行事

むし歯・歯周病の予防と相談

日 6月6日(日)午前10時～午後1時

場 保健センター

内容 歯科検診と結果説明、歯科・育児・栄養相談、歯みがき指導、フッ化物塗布

(2歳～6歳で

重度のむし歯

や皮膚疾患の

ない子)、A

E Dの使用法、

あそびばたけ



▲歯みがき指導の様子

市民健康づくり 講演会を開催

第1回「生活習慣病の対策と治療」

～高血圧・糖尿病・脂質異常症と

言われたら～

日 6月23日(水)午後1時30分～3時

場 保健センター

講 所沢市市民医療センター内科医

長・東 賢治さん

◎ 会場へ直接お越しください。

◎ 保健センター母子保健課 ☎ 2991-1811 ☎ 2995-1178

◎ 申し込み先着180人

◎ 申込 申し込み先着180人

◎ 申込 申し込み先着180人

◎ 申込 申し込み先着180人

◎ 申込 申し込み先着180人

◎ 申込 申し込み先着180人

◎ 申込 申し込み先着180人

◎ 申込 申し込み先着180人

◎ 申込 申し込み先着180人

◎ 申込 申し込み先着180人

◎ 申込 申し込み先着180人

◎ 申込 申し込み先着180人

◎ 申込 申し込み先着180人

◎ 申込 申し込み先着180人

◎ 申込 申し込み先着180人

◎ 申込 申し込み先着180人

◎ 申込 申し込み先着180人

◎ 申込 申し込み先着180人

◎ 申込 申し込み先着180人

◎ 申込 申し込み先着180人

◎ 申込 申し込み先着180人

◎ 申込 申し込み先着180人

◎ 申込 申し込み先着180人

◎ 申込 申し込み先着180人

◎ 申込 申し込み先着180人

◎ 申込 申し込み先着180人

◎ 申込 申し込み先着180人

◎ 申込 申し込み先着180人

◎ 申込 申し込み先着180人

◎ 申込 申し込み先着180人

◎ 申込 申し込み先着180人

◎ 申込 申し込み先着180人

胃・肺がん検診（検診車）のお知らせ

胃がん検診日・場所

月日	会場名
7月9日(金)	松井公民館
13日(火)	新所沢公民館
15日(木)	市役所西口広場
21日(水)	三ヶ島公民館
31日(土)	保健センター駐車場
8月3日(火)	柳瀬公民館
5日(木)	富岡公民館
9日(日)	市役所西口広場
20日(金)	新所沢公民館
25日(水)	吾妻公民館
31日(火)	中央公民館
9月1日(水)	小手指公民館
4日(土)	保健センター駐車場
6日(日)	市役所西口広場
15日(火)	山口公民館

肺がん検診日・場所

月日	会場名
7月23日(金)	中央公民館
27日(火)	山口公民館
8月2日(日)	市役所西口広場
6日(金)	小手指公民館
21日(土)	保健センター駐車場
24日(火)	三ヶ島公民館
9月2日(木)	新所沢公民館
18日(土)	保健センター駐車場
22日(火)	市役所西口広場



◎ いずれも検診は午前中です。

対 市内在住の40歳以上の方（平成22年度に保健センターで胃・肺がん検診を受診予定の方はご遠慮ください）

◎ 治療中および自覚症状のある方は、医療機関で受診してください。

定 ▶ 胃がん検診55人 ▶ 肺がん検診80人

◎ いずれも申し込み多数の場合は抽選とします。

費 ▶ 胃がん検診…1,000円 ▶ 肺がん検診…500円（喀痰検査…700円）

◎ 市民税非課税世帯、および生活保護受給者は費用が免除になります（証明書が必要）。

【注意事項】

● 胃がん検診はバリウムによる検査です。

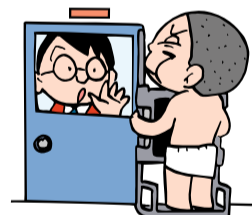
● 申し込みはがきは、申込者1人に1枚、かつ検診ごとに1枚必要です。

● 受診券は、6月末に発送予定です。

● 中央公民館の駐車場は、有料です。

申 6月10日(木)（必着）までに、はがきに①希望するがん検診名②第1希望検診月日・会場名③第2希望検診月日・会場名④住所⑤氏名（ふりがな）⑥生年月日⑦年齢⑧性別⑨電話番号を記入のうえ、保健センター成人保健課 〒359-0025 上安松1224-1へ郵送（FAX不可）

問 保健センター成人保健課 ☎ 2991-1811 ☎ 2995-1178



皆さんの善意

- 【愛の福祉基金】●（故）下田雅子様（30万円）● パッチワーク教室フレンズ様（29,320円）● 室フレンズ様（29,320円）● 松葉晃一様（6,830円）● カラオケよかど会様（3万円）● 歌謡上竹会様（16,754円）● 所沢友和会様（24万円）● 小松 猛様（2,100円）
- 【緑の基金】●（社）埼玉県住宅建物取引業協会所沢支部様（135,530円）● NPO法人所沢・生命と緑を守る会様（1万円）
- 【小・中学生の体育スポーツ振興のため】● 青梅信用金庫様（90万円）
- 【市内児童クラブ・児童館生活クラブへ】● 埼玉西武ライオンズ・浦井秀章様（西武ドーム ベンチサイドシート384席）
- 【障害児施設および母子福祉団体へ】● 埼玉西武ライオンズ選手会様（西武ドーム ベンチサイドシート264席）
- 【手をつなぐ親の会へ】● 埼玉西武ライオンズ・小野寺 力様、栗山 巧様（西武ドーム ベンチサイドシート264席）
- 【市立小学校1年生へ】●（社）埼玉県トラック協会様（防犯ブザー2,976個）● 所沢市交通安全協会様（交通安全読本3,200冊）
- （株）みずほフィナンシャルグループ様、（株）損害保険ジャパン様、明治安田生命保険相互会社様、第一生命保険相互会社様（黄色いワッペン3,157枚）
- 【市立小学校へ】● いるま野農業協同組合様（横断旗620本）
- 【交通事故防止活動へ】●（社）埼玉県トラック協会所沢支部青年部会様（51,000円）
- 【吾妻保育園へ】●（株）ユーワ工業様（プール補修およびペンキ塗り一式）

※ 3月16日～4月15日の受け付け分です。ありがとうございました。

下水道処理区域を拡大しました トイレの水洗化をお願いします

5月20日から、次の区域が下水道処理区域（水洗化可能区域）となりました。区域内のご家庭はトイレの水洗化をお願いします。

◆新たに拡大された下水道処理区域（次の各地区の一部）

- ▼三ヶ島4丁目▼三ヶ島5丁目
- ▼岩岡町▼大字北岩岡▼大字中新井▼北原町▼大字中富▼北野1丁目▼北野2丁目▼北野南1丁目▼北野南2丁目▼大字上山口▼大字山口▼大字久米▼松が丘2丁目▼大字荒幡

◎新たに下水道処理区域となった地区の皆さんには、市職員が直接説明に伺います。

◆下水道処理区域はトイレの水洗化をお願いします

下水道法では、公共下水道が整備された区域については、くみ取り便所は3年以内に、浄化槽を使用の場合はすみやかに排水設備を設け、公共下水道に接続する事が義務付けられています。接続工事については「所沢市下水道排水設備指定工事店」に依頼して、排水設備の接続工事を行ってください。今回拡大された区域の下水道は、汚水と雨水を分けて流す分体式です。トイレ、台所などの汚水が排水できるようにになりました。宅地内の雨水は、雨水浸透ますを設置して地面に浸透させてください。雨水浸透ます等については材料支給制度がありますので「所沢市下水道排水設備指定工事店」または下水道維持課へご相談ください。なお、排水設備の改造工事は「所沢市下水道排水設備指定工事店」以外では施工できませんのでご注意ください。指定工事店の一覧は、市役所5階下水道維持課または市

HP「下水道工事店」で検索をご覧ください。

！ 下水管清掃の勧誘に注意！

最近、市の委託を受けて来たように思わせて家庭を訪問し、宅地内の下水管清掃を勧める業者が増えています。市では、宅地内の下水管清掃を特定の業者に委託することはありませんのでご注意ください。不審な場合は、下水道維持課まで、お問い合わせください。



水洗便所改造資金貸付制度

改造工事（トイレの水洗化）にかかる費用を無利息でお貸しします。ご利用ください。

対象 個人住宅（個人名義のアパート・貸家等も含む）
貸付限度額 最高52万円
償還期間 65か月以内（月額8,000円の均等償還方式）

問 下水道総務課
☎ 2998-9213
☎ 2998-9408



広島平和記念式典へ参加する 生徒・学生を募集します

市では平和推進事業の一環として、8月6日（金）に広島市で開催される「広島市原爆死没者慰霊式並びに平和祈念式」に所沢市平和大使として参加していただける中学校、高校、大学等に在学する生徒・学生の方を募集します。

- 日 8月5日（木）～6日（金）（泊2日）
- 内 広島平和記念式典（広島市原爆死没者慰霊式並びに平和祈念式）への参加と原爆ドームや平和記念資料館等の見学
- ◎参加者には集合から解散まで団体行動をとっていただきます。また、感想文の提出等があります。
- 定 5人（応募者多数の場合は抽選）
- 対 市内在住で中学校、高校、専門学校、短大、大学等の学校に在学する30歳未満の方で、今まで本事業に参加したことのない方



所沢市平和都市宣言

武蔵野の緑豊かな自然のなかで、やすらぎに満ち、健康で生き生きとした日々を送ることが、私たち市民共通の願いです。

私たちは、国是の非核三原則を厳守し、戦争という過ちを繰り返さないことを願うとともに、限りある資源を大切に、かけがえのない地球環境を守り、平和な世界が確立されることを強く望みます。

所沢市民は、基地全面返還を求め、未来に向かって平和な社会を築くことを誓い、ここに平和都市を宣言します。

平成22年7月制定

地対策室 ☎ 2994-0706
✉ a9033@city.tokorozawa.saitama.jp
〒郵送 FAX・Eメールのいずれかの方法
◎様式の指定はありません。
問 基地対策室 ☎ 2998-9033

第31回 所沢市民フェスティバル ポスターを募集

募集期間 6月1日（火）～30日（水）
応募要領 B2判（51.5×72.8cm）縦書きで未発表のもの1人1点
◎募集要領をお読みのうえ、必ず応募票を貼付してください。
募集要領配布場所 市役所1階コミュニティ推進課、公民館、出張所、コミュニティセンターおよびコミュニティ会館・別館
◎市HP「市民フェスティバル」で検索、所沢市民フェスティバル公式ホームページ（<http://www.toko-fes.com>）からも入手できます。
副賞 採用者には賞品（3万円相当）を贈呈、応募者全員に記念品を贈呈
◎応募作品については、すべて市役所1階市民ホールに展示します。また、著作権は、所沢市民フェスティバル実行委員会に帰属します。



▲昨年のポスター

【ポスターに必ず記載する事項】

- 〈 〉内の文字は省略可
- 〈名称〉 市制施行60周年記念 第31回所沢市民フェスティバル
- 〈ホームページアドレス〉 <http://www.toko-fes.com>
- 〈テーマ〉 「空・夢・未来・・・ところざわ」
- 〈開催日〉 10月30日（土）・31日（日）
10：00～16：00 ※雨天決行
- 〈会場〉 所沢航空記念公園・所沢市民文化センター「ミューズ」
※ご来場の際は、電車・バス等の公共交通機関をご利用ください。
- 主催 第31回所沢市民フェスティバル実行委員会
後援 所沢市・埼玉県

問 所沢市民フェスティバル実行委員会事務局（市役所1階コミュニティ推進課内） ☎ 359-8501並木1-1-1 ☎ 2998-9083
☎ 2998-9061へ直接または郵送

君も立派な消防士！

少年少女消防体験入隊

消防本部では、子どもたちが命の大切さを学び、助け合いの心を育むことを目的として、消防体験入隊を実施します。

日 第1回：7月27日（火）第2回：7月28日（水）いずれも午前8時50分～午後4時10分

場 消防本部
内 ①ロープ渡り訓練 ②はしご車搭乗体験 ③地震体験

対 市内在住の小学校5・6年生
定 いずれの日も先着90人
申 6月23日（水）～7月7日（水）までに各消防署に備え付けの申込書および承諾書に必要事項を記入のうえ、市内の各消防署へ直接

◎申込書と承諾書は、市HPから

も入手できます。

問 消防本部予防課

☎ 2929-9121
☎ 2929-9128



▲▲昨年の様子



みんなのひろば



▲大輪のぼたんが咲き誇る多間院では、毘沙門様の化身である寅に願いを請うお祭り「寅まつり」が行われました。



5月1日(土)／多間院
(撮影：市民カメラマン・木村清貴)



▲晴天のなか「第59回所沢市子ども写生大会」が開催されました。子どもたちは、楽しい乗り物や新緑の美しい風景を色鮮やかに描いていました。

4月24日(土)／西武園ゆうえんち



▲元町地区で開かれた、まち開き記念イベント「ハーティア♡フェスタ」。ステージではキッズダンスなどが行われました。

5月9日(日)／中央公民館など
(撮影：市民カメラマン・佐藤清一郎)



▲見事な勝利を飾った埼玉ブロンコスホーム最終戦。「みんなが選ぶベストプレーヤー賞」の栄誉を手にした清水太志郎選手のシュート！

4月25日(日)／所沢市民体育館
(撮影：市民カメラマン・八木豪彦)

目指せ 低炭素化! 温暖化をとめよう



「太陽のエネルギーを利用しよう」

私たちは、さんさんと輝く太陽の恵みを受けて暮らしています。太陽の光は、地球を明るくしたり、暖めたり、植物を育てたりしています。太陽光発電システムは、発電時に地球温暖化の原因となるCO₂を出さない地球にやさしいエネルギーです。太陽のエネルギーを有効に活用することは、低炭素社会に向けて重要なテーマといえます。

◆太陽のエネルギーはどれくらい？

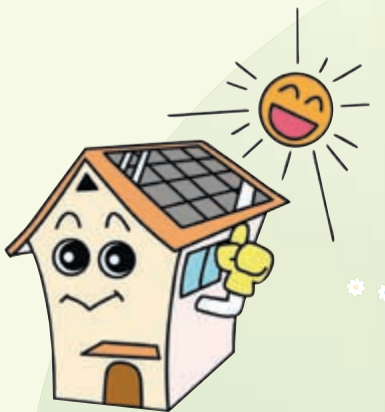
地球上に到達する太陽のエネルギーは、快晴時には1㎡あたり約1kWあります。もしも地球上に降り注ぐ太陽のエネルギーを100%利用できるようなると、世界の1年間のエネルギー消費を約1時間で賄うことができると言われています。そのうえ、太陽の光は枯渇することのない無限のエネルギー資源です。

◆家庭で利用できる太陽のエネルギー

太陽光発電は、太陽のエネルギーを吸収して電気に変える発電システムです。日本中どこでも利用可能で、設置する場所の広さに合わせて規模も選べます。発電システム設置時の補助金制度があるほか、電気事業者による太陽光発電の余剰電力を買い取る制度もあります。

太陽の熱を集めて給湯や暖房に利用する太陽熱利用には、太陽熱温水器・ソーラーシステムなどがあります。太陽のエネルギーを効率的に利用できるシステムで、風呂、シャワー、キッチンなどへの給湯のほか、暖房や温水プール、温室の加温など、幅広い用途が可能です。

所沢市には、住宅用太陽光発電システムに補助制度が、太陽熱温水器・ソーラーシステムには奨励制度があります。



所沢市はチャレンジ25キャンペーンに参加しています
問い合わせ 環境総務課 2998-9133 2998-9394



はっらっ 野老っ子



「ドンドン、ドドドン、ピーヒョロロ…」どこから聞こえてきた祭り囃子の音色に、思わず体が反応してしまったことありませんか？ 地域のお祭りでひかれる山車に乗り、笛や太鼓が掛け合いにぎやかに演奏される祭り囃子。その祭り囃子の流派のうち所沢で一番の主流が重松流です。『重松流祭囃子』は、所沢で生まれ育った古谷重松が編み出し、所沢や西多摩地方に伝えました。今回はその古谷重松生誕180周年を記念して行われる『重松流サミット2010』の実行委員長で、重松流祭囃子保存会・星の宮支部の発起人でもある小峯勝次さんをご紹介します。

現在市内には15の重松流祭囃子保存会の支部がありますが、かつて小峯さんの地元星の宮地区には支部がありませんでした。しかし、昭和52年「星の宮も重松流祭囃子で活気づけたい」との熱い想いを抱いた当時の町内会長さんをはじめとする10人で、『星の宮囃子同好会』が発足します。その発起人の一人として名を連ねた小峯さんは、当時最年少の24歳。「口伝で笛を教わったのですが、はじめは全く音が出ませんでした。それから人けのないところで毎日夢中になって練習しました」と当時を振り返ります。

3歳から80歳近い方たちまでが一緒に演奏する祭り囃子は、伝統芸

地域の伝統を支える「重松流祭囃子」

小峯 勝次さん(星の宮囃子連)

能を伝え継ぐとともに、地域での世代間の交流が自然と行われる貴重な機会にもなっています。小峯さんが指導した子どもたちは100人近く。「伝統芸能『重松流祭囃子』を未来の世代に伝えていくことが私の役割」と力強く語ります。

こうして長らく地域で『重松流祭囃子』を受け継いできた小峯さんたちの「伝統芸能といえども、時代に即したあり方を模索していくことが大切」という強い気持ちから実現したのが、『重松流サミット2010』です。「長い歴史の中でも所沢市内外の重松流の団体が一堂に会するのは初めてのこと。『重松流祭囃子』の発祥地、所沢で行われる今回のサミットを是が非でも成功させたい」と小峯さんが意気込むサミットは、6月6日(日)に地域の新しい文化発信地、中央公民館で開催します。地域をつなぎ、地域の中で大切に受け継がれてきた、所沢生まれの伝統芸能『重松流祭囃子』。その歴史に新たな1ページを刻む日、あなたも祭り囃子の音、じっくりと聴いてみませんか？



▲熱心に子どもたちを指導する小峯さん

ところざわ 歴史まめ知識

所沢市域にかかわる歴史的事項を50音順に紹介しています。今号は「い」です。



い 磯谷有技 幕末・明治期の刀工で剣術家。三河岡岡崎藩(愛知県岡崎市)の家臣で刀工の家に生まれ、武蔵流を習得して藩主ならびに藩士の子弟の指導にあたりました。幕末期に父とともに江戸勤番となり、城村(市内城)出身の娘と結婚。維新後は城へ移住し、刀剣を製作するかわら近隣の子弟に武芸を教えました。門弟が城地区に建てた「有技磯谷先生之碑」は、現在は柳瀬民俗資料館(電ヶ谷)にあります。

い 板碑 中世に供養を目的として建立された塔婆。秩父地方で産出された青石(緑泥片岩)が用いられ、青石塔婆とも呼ばれます。板状の形で、中央に仏をあらわす種子(梵字)や仏像を刻み、その下に供養銘などを記しているものが多く、市内では約300基が確認されています。最古は山口来迎寺にある建長8年(1256)のもので、武蔵七党の丹治泰家が亡母の追善のために建立したものです。このほか月待など当時の民間信仰の様子がうかがえる板碑もあります。



▲来迎寺の建長8年板碑

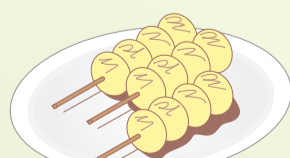
い 若崎の籠獅子舞 市内山口の瑞岩寺で毎年10月第2土曜日に行われる獅子舞です。籠と呼ばれる楽器が用いられます。江戸時代の初め若崎村の領主宇佐美助右衛門が大坂冬の陣の帰途に京都で3頭の獅子頭を求め、村の若者に稽古させたのが始まりといわれています。1頭の牝獅子をめくり2頭の牡獅子が争うストーリーで、やがて争いを止め平和に舞い遊ぶというもの。若崎獅子舞保存会を中心に継承されています。

問い合わせ 生涯学習推進センターふるさと研究 2991-0308 2991-0309

夏の所沢名物 「西武園花火大会」 松が丘 工藤直子
小学生のころ、夏になると西武園の花火を見に行くの公園へ行った。兄と弟の3人で、公園の中で一番よく見える場所はどこか競うように探した。大抵兄が一番に見つけ、私と弟に教えてくれた。母が一緒のときもあつたが、母は花火を見るより近所の人と話をするのに夢中だった。父と一緒に公園で見た記憶はほとんどない。
ある時「西武園の花火を見に行かないか」と父に誘われ、西武園駅近くまで連れて行ってもらった。父が見つけた場所は、公園で見るともずっと大きく花火が見えたが、あまりにも音が大きく、耳と心臓がおかしくなりそうだった。だが「よく見えたから」と満足そうに聞く父に、黙ってうなずくしかなかったことをいまだに覚えている。



誰でも エッセイ
テーマ「所沢の名物は」
所沢焼きたん
平成4年の春に、ここ所沢の上山口に居を構えたところのこと、散歩に行くときに出かけた夫が「土産だ」と紙袋を下げて帰ってきた。開けてみるとおいしいそうなお焼きたん。所沢の名物なんだと、小さな焼きたんを屋さんのおじさんの話。その米粉を丸めてお醤油をまぶし焼いた素朴な味にほれ込んだ。あれから夫は千の風に舞ってしまったが、先ごろ近くの商店の棚に一本百円で売っていたのを見つけた。二本買い、一本は仏壇に供え一本口にした。変わらぬ味は昔ながらの焼きたんで、口の中がほっとした。



【情報館】・特にことわりのないものは6月1日(火)から申し込みを受け付けます。・費用等の記載がないものは無料です。



6月～9月は省エネ強化期間

市役所の庁舎および市の施設は、6月～9月の間、省エネ強化期間となります。

冷房の設定温度を28℃にし、職員は軽装で業務をします。ご理解とご協力をお願いします。

環境総務課 ☎2998-9133

私立幼稚園就園奨励費補助金

6月上旬に通園先の幼稚園から案内を配布します。

6月30日(水)までに「保育料等減免措置に関する調査」を通園先の幼稚園に提出してください。

市外の幼稚園に通園している方は通園先にお問い合わせください。

☎2998-9124

子ども手当

次のいずれかに該当する方で、申請していない方は、お早めに申請してください。

申請が必要な方 ▼中学2～3年生の児童を扶養している方 ▼児童手当を所得制限超過等により受給していない方 ▼転入・出生等により新たに所沢市で支給対象となる児童を扶養して

市税の夜間・休日納税窓口

夜間…6月1日(火)、28日(月)、29日(火)、30日(水)、7月1日(木) 午後5時～8時

休日…6月27日(日) 午前8時30分～午後5時

市税の内訳 市・県民税、固定資産税・都市計画税、軽自動車税、事業所税等

☎電話による納税相談も受け付けます。

市役所 2階収税課 ☎2998-9073

6月30日(水)は

市・県民税 (第1期)

の納期限です

▶納期内納付にご協力ください。
▶ゆうちょ銀行・郵便局(納期限内に限る)、コンビニエンス・ストアでも納付できます。

いる方

◆現況届の提出

提出が必要な方には、6月上旬に書類を郵送します。6月30日(水)までに提出してください。

☎詳細は市HPをご覧ください。
☎ご支援助課 ☎2998-9124

◆後期高齢者医療制度の保健事業

対次のすべてを満たす方

▼受診日に埼玉県後期高齢者医療の被保険者で市内に住所を有する方 ▼年度内に他の制度で同様の検診を受けていない方 ▼保険料を滞納していない方

◆人間ドック検診助成

受診医療機関 市民医療センター

助成額と自己負担額	
半日コース	
検診料	17,314円
助成額	11,000円
自己負担額	6,314円
1日コース	
検診料	36,750円
助成額	16,000円
自己負担額	20,750円

☎受診当日に自己負担額をお支払いください。

助成額は年度内に1回のみです。別途追加料金で、肺がん・乳がん・子宮がん検診等のオプション検診を受診できます。希望の方はあらかじめ申し込みください。

市民医療センター人間ドック受付専用 ☎2998-2081

◆健康診査

6月中旬に対象者へ健康診査受診券を発送します。平成22年度か

ら、国の基準に該当し医師の判断に基づいて必要な方のみ、貧血検査と心電図検査を実施します。希望での受診はできません。

受診医療機関 市内協力医療機関 自己負担額 800円

受診期間 12月31日(金)まで

要援護高齢者調査

6月から7月にかけて民生委員・児童委員が65歳以上の方の各ご家庭を訪問して調査を実施します。



この調査は、①高齢者福祉施策の基礎資料②緊急時における支援体制の整備③大規模災害時における災害弱者把握などの基礎資料としての活用等を目的としています。

お聞きした内容は、秘密を厳守し、調査目的以外には使用しません。ご協力をお願いします。

◆平成21年度要援護高齢者調査の集計結果(市全域)

単身高齢者	9,295人
虚弱な日中単身高齢者※	1,361人
ねたきり高齢者	1,017人
歩行できる認知症高齢者	816人
高齢者のみ世帯	21,118人
要援護高齢者数合計	33,607人

※日中単身…ご家族が仕事や学校などで外出し、日中一人になってしまう方

☎高齢者支援課 ☎2998-9120

◆付加年金をおすすめします

国民年金第1号被保険者(任意加入中の方も含む)の方が、保険料を納付している期間に、月々の保険料に400円をプラスして納付することで将来受給する老齢基礎年金を増額できます。

付加年金の受給額は「200円×付加保険料納付月数」です。

◆個人住民税の公的年金からの特別徴収

平成21年度から65歳以上の方を対象に、年金所得に係る個人住民税を公的年金から特別徴収(差し引き)する制度が導入されました。

この制度は、納税義務者(年金受給者)が支払うべき個人住民税を日本年金機構などの「年金保険者」が市に直接納めるよう納税方法を変更するものです。新たな税負担が生じるものではありません。

また、年金所得以外の所得に係る個人住民税は、従来どおりの方法により納めていただきます。

◆特別徴収の方法

▶平成21年度に特別徴収で納税されていた方

平成22年2月分と同じ特別徴収額を平成22年4・6・8月に仮に差し引きます(仮特別徴収)。

その後、平成22年度の年金所得に係る個人住民税から仮特別徴収税額を差し引いた残額を平成22年10・12月・23年2月に差し引きます(本特別徴収)。

▶平成22年度から新たに特別徴収で納税される方

平成22年度の税額の半分を平成22年6・8月に普通徴収(納付書・口座振替で納める方法)で納め、残る半分を平成22年10・12月・23年2月に差し引きます(本特別徴収)。

◆税額の確認方法

特別徴収の対象となる方には、平成22年度市・県民税額決定・納税通知書を6月中旬に発送しますので、ご確認ください。

☎詳細は市HP「年金特徴」で検索してください。
☎市民税課 ☎2998-9064

公共施設利用者カード(個人)の更新を行います

転出者や住所変更等を確認するため、現在発行しているすべての「利用者カード(個人)」の登録内容の更新を行います。

対象 3月31日以前にカードを取得した方

更新期間 6月1日(火)～8月31日(火)

更新方法 カード所有者本人が、利用者カードと住所を確認できるもの(運転免許証、健康保険証等)を持参し、下表施設で、申請書に必要事項を記入



◆更新場所

施設名	受付時間
市民体育館	午前8時30分～午後9時
総合運動場、北野総合運動場、滝の城址運動場、北中運動場、狭山湖運動場、航空記念公園野球場	午前8時30分～午後5時
市役所6階スポーツ振興課(土・日曜日を除く)	午前8時30分～午後5時
公民館(月曜日を除く)	午前8時30分～午後5時

☎更新後のカードの有効期限は、平成25年3月31日までにあります。

☎更新期間中に更新が完了しない個人カードは、9月1日(水)から、利用できなくなります。

☎スポーツ振興課 ☎2998-9248

市民税課からのお知らせ

市ホームページに税金についてのよくある質問をまとめました



市ホームページトップ画面の『よくある質問』

→『<u>くらし</u>』→『税金』の順にクリックでご覧になれます。

◆掲載例

Q 質問 所沢市に引っ越して来ましたが、所沢市から届いた市・県民税額は以前住んでいた市より高い気がします。所沢市の市・県民税は高い税率を設定しているのですか？

A お答えします 所沢市の市・県民税率は、標準税率10%(市民税6%、県民税4%)を採用しています。したがって一般的に自治体よりも税率が高いということはありません。

市・県民税は前年の所得に対して課税されますので、年度間で所得が増加・控除が減少する場合は税額が増加します。税額が高くなった原因は引っ越しではなく、年間の所得の増加・控除の減少にあると思われます。

☎市民税課 ☎2998-9064

☎市ホームページに関するお問い合わせは広報課 ☎2998-9024へお願いします。

information

消費者トラブル注意報



消費生活センター (旧市庁舎2階)
 相談 日月～金曜日(祝日を除く)
 相談時間 午前10時～11時30分、午後1時～3時30分
 相談専用電話 ☎2926-0999

【トラブルQ&A ③】

～解決できます！ 過量販売(次々販売)～

◆相談します

半年前に小学3年生の息子のために学習教材を訪問販売で購入しました。復習も重要と説明され、2年生と3年生の算数と国語を40万円で購入しました。

先月、別の担当者が来て「今なら安くできる」と4年生から中学3年生までのセットを勧められました。

その時期になってからと断ったが、根負けし契約しました。すぐ使わないので、解約したいのですが。



◆お答えします

今までは、クーリング・オフ期間(訪問販売は8日間)を過ぎると「ウソの勧誘を受けて契約した」「契約書やクーリング・オフに関する書類をもらっていない」など、勧誘方法や契約上の問題がなければ、どんなに過大な分量の契約をしても救済(無条件解除)することが難しい状況でしたが、法律が改正され、平成21年12月1日から「過量販売」の契約後1年以内であれば契約を無条件解除できることになりました。

●「過量販売」とは次のような例が挙げられます。

- ①一回の契約で大量に販売…健康食品などを相当期間に使い切れないほど買わされたり、まとめて数年間の学習教材を契約させられたりするケース。
- ②同じ業者が何度も訪問…「前回よりいい商品が出た」などと、繰り返し契約させられるケース。
- ③違う業者が入り替わり訪問…床下工事をした後、関連業者やメンテナンス業者と名乗る業者が来て、いろいろな工事の契約をさせられるケース。

●「過量販売による契約の無条件解除」は、業者の売り方によって解除できる契約が異なります。

- ①一回の契約で過量販売…契約の全部を解除できます。
- ②同じ業者が複数回の契約で過量販売…「著しく超えた」以降の契約について解除できます。
- ③同業他業者が次々と販売した結果の過量…後から契約した業者が「過量になること」または「すでに過量となっていること」を知りながら契約したものの解除できます。

労働保険料、一般拠出金の申告・納付

平成22年度の労働保険(労災保険・雇用保険)年度更新および石綿健康被害救済法の一般拠出金の申告・納付は6月1日(火)から7月12日(月)までです。

申告書と納付書を作成し、金融機関で手続きを行ってください。

岡崎玉労働局労働保険徴収課
 ☎048-6000-62003

指定給水装置工事事業者の指定等

指定 ▼(株)OFFICE WILD ONE(入間市野田152-1-1山一ビル1階☎2932-7785) ▼(有)高進設備工業(さいたま市桜区栄和2-10-9☎048-8955-4412)

住所・代表者変更 徳江工業(上) 新井4-79-19・代表取締役大塚義彦
 住所変更 温井住設(株)(本庄市若泉1-11-30)

社名・住所・電話番号変更 (株)工ネテックコーポレーション(狭山市下奥富963-6☎2990)

0-6102/旧:エネテックコーポレーション)
 水道部給水課
 ☎2921-1082

下水道排水設備指定工事店の指定等

指定 (有)高進設備工業(さいたま市桜区栄和2-10-9☎048-8955-4412)

住所変更 温井住設(株)(本庄市若泉1-11-30)

下水道維持課
 ☎2998-9211

一般家庭のし尿くみ取り業務および手数料徴収業務の委託

委託期間 平成22年4月1日～23年3月31日
 委託先 ▼加藤商事(株)(けやき台2-31-2/代表者・加藤博)

▼(株)タカヤマ(南永井37-9/代表者・斉藤吉信) ▼所沢共栄商事(有)(上安松278/代表者・永井俊行) ▼(有)伊藤清掃(小手指町4-8-7/代表者・並木繁) ▼本橋清掃(林1-46/代表者・本橋 晃)

◎仮設トイレ・事業所等のくみ取り業務は、従来どおり許可制です。
 ◎資源循環推進課
 ☎2998-9146

固定資産税(家屋)の一斉調査

固定資産税の適正・公平な課税を行うため、6月から航空写真をとくに家屋の一斉調査を行います。

市の職員(身分証明書・固定資産評価補助員証を携行)が伺いましたら、ご協力をお願いします。

固定資産課 ☎2998-9068

平成22年地価公示図書の閲覧

閲覧場所 市役所2階開発指導課、同1階市政情報センター、出張所、所沢図書館本館および分館

◎国土交通省 <http://tochi.mhl.go.jp/>でもご覧になれます。

開発指導課 ☎2998-9379

第45回所沢市統計書(平成21年版)の頒布

頒布価格 1冊300円
 頒布場所 市役所1階市政情報センター
 情報統計課 ☎2998-9036

中富南部地区地区計画の都市計画変更および所沢グリーンヒル地区地区計画の都市計画決定に関する原案説明会および原案の縦覧

地区計画の原案について市民等の方々のご意見を伺うため所沢市街づくり条例に基づき原案説明会および縦覧を実施します。

◆原案説明会

日 中富南部地区:6月20日(日)午前10時～
 ▼所沢グリーンヒル地区:6月20日(日)午後2時～

場 市役所8階大会議室

◆縦覧

地区計画の原案についてご意見がある方は、縦覧期間中に意見書を提出することができます。

縦覧期間 6月21日(月)～7月5日(月)午前8時30分～午後5時(土・日曜日を除く)

場 市役所2階都市計画課

申請 7月5日(月)(必着)までに住所・氏名・利害関係を明記のうえ、〒359-8501都市計画課 ☎2998-9192へ直接・郵送

◎様式の指定はありません。詳細は、市HPでご覧になれます。

事業仕分け傍聴者を募集

市で行っている事業の妥当性や有用性について外部の視点からご意見をいただく「事業仕分け」の実施に伴い傍聴者を募集します。

日 6月26日(土)、27日(日)午前10時～正午、午後1時～4時

場 市役所8階大会議室および3階全員協議会室

◎事業仕分けを行う事業等の内容については、市役所3階政策審議室および市HPでご覧になれます。

【留意事項】

- ▶傍聴者が多数の場合には、立ち見で閲覧いただく場合や入場を制限する場合があります。
- ▶車いす等で参加を希望する方は、6月18日(金)までにご連絡ください。
- ▶駐車場には限りがあります。公共交通機関をご利用ください。



申請 政策審議室 ☎2998-9027

はかりの定期検査

商品の販売、薬の調剤、健康診断など取り引きや証明に使用する「はかり」「分銅」「おもり」は、計量法に基づき、2年に1回、市が行う定期検査を受検し、合格したものでなければ使用できません。



今年度は、東地区を対象に検査を実施します。検査対象事業所には、郵送でお知らせします。

検査日/場所 ▼富岡地区:6月3日(木)富岡公民館

▼柳瀬地区:6月4日(金)柳瀬公民館

▼新所沢東地区:6月7日(月)新所沢コミュニティセンター

▼別館・並木地区:6月8日(火)市民武道館

▼松井地区:6月9日(水)松井公民館

◎時間はいずれも午前10時～正午、午後1時～3時です。

☎機械式はかり(ばね式指示はかり)・台手動はかり・棒はかり等

【留意事項】

計量士の代検査を受検した場合は、市の行う定期検査は免除となります。

新規に事業等を始められた方は「はかり」「分銅」「おもり」

をとり引きや証明に使用している方は、ご連絡ください。

電気式(デジタル)はかりは対象外で、別途、はかりの使用場所での検査を行います。また、表記以外の地区については、平成23年度に実施します。

消費生活センター ☎2926-11711

とろろバスで「二日乗車券」を販売

6月1日(火)から、とろろバス全路線が一日乗り降り自由になる「二日乗車券」を販売します。

このバス車内で乗務員(運転手)が販売します。

なお、現金のみでの取り扱いです。

料金 ▼一般利用者:500円 ▼緑色の特別乗車証または所沢市の介護保険被保険者証をお持ちの方:200円(購入時に特別乗車証等を提示) ▼小学生:200円



交通安全課 ☎2998-9140

【情報館】・特にことわりのないものは6月1日(火)から申し込みを受け付けます。・費用等の記載がないものは無料です。

迷惑しています!! 放置自転車

ちょっとだけ置いてても...

- ▶ 「ちょっとだけ」という気持ちで置いてはいけない場所へ止めて(放置)しまう方がいます。
- ▶ 「放置」とは、市の条例で自転車の利用者が自転車から離れ、直ちに自転車を移動させることができない状態のことをいいます。



放置自転車は、市の条例で撤去します。

☎交通安全課 2998-9140

☎福祉総務課 ☎2998-9113

皆さんのご厚情に深く感謝申し上げます。

市では、市役所1階にハイチ地震救援金(1月21日~3月31日)の救援金箱を設置し、皆さんにご協力をお願いしてきました。おかげをもちまして、524、420円の浄財が寄せられ、お預かりした救援金は、日本赤十字社に送金しました。



建築確認申請等の手数料の変更

7月1日(木)に提出された申請分から、建築確認、完了検査、中間検査の各手数料および長期優良住宅の認定申請と同時に建築確認を併せて申請する場合の手数料が変わります。

改定額は、**市HP**または、建築指導課へお問い合わせください。

☎建築指導課 ☎2998-9180

救援金への協力ありがとうございました

「我が家の耐震診断補助事業」

◆耐震診断補助事業

対 昭和56年5月31日以前に着工した一戸建て住宅
および共同住宅

補助額 ▼一戸建て住宅・兼用住宅：耐震診断に要した費用の1/2(3万円を限度) ▼長屋・共同住宅：耐震診断に要した費用の1/2または住戸数×2万円のうち低い額(100万円を限度)

◆構造計算再チェック補助事業

対 昭和56年6月1日以降に着工した共同住宅

補助額 構造計算再チェックに要した費用の1/2(15万円を限度)

◆耐震改修補助事業

対 昭和56年5月31日以前に着工した住宅

補助額 ▼一戸建て住宅・兼用住宅：耐震改修に要した費用の15・2%(20万円を限度) ▼長屋・共同住宅：耐震改修に要した費用の15・2%または住戸数×20万円のどちらか低い額(300万円を限度)

【共通事項】

規模・構造によっては対象とならない建築物もあるため、事前にお問い合わせください。なお、補助対象者は市税の滞納がない方に限ります。

必ず耐震診断等や耐震改修を行う前に建築指導課へ申請してください。

☎木造一戸建て住宅の無料簡易耐震診断も行っています。平面図等をお持ちください。

詳細は、**市HP**をご覧ください。

☎市役所2階建築指導課 ☎2998-9180へ直接



開催

特許・商標相談会

特許・商標等に関する相談を受け付けます。相談は無料で、秘密は厳守します。

日 6月23日(水)午後1時~5時

場 市役所6階602会議室

対 勤労者、事業主等

相談員 特許情報アドバイザー 援センター 埼玉 ☎048-647-4245へ電話



6月の労働相談

◆若者ジョブ・ナビゲーション所沢(就労相談事業)

自分の仕事、将来について考えてみませんか? 秘密は厳守します。

日 毎週土曜日午前10時~正午、午後1時~4時

場 ラーク所沢(花園2丁目)

対 おおむね39歳までの勤労者・求職者、将来について考える大学生・高校生等、子どもの就職等で悩む保護者(市外の方も利用可)

☎予約制です。相談時間は1人約45分です。

相談者 キャリアカウンセラー

☎6月26日(土)は臨床心理士による相談も可能です。

申 問(株)ジエイック ☎03-5282-7586へ電話(土・日曜日・祝休日を除く午前9時30分~午後5時30分)

☎当日の予約は、ラーク所沢 ☎2943-2110で受け付けます(午前8時30分~午後2時まで)。

◆一般労働相談

日 6月9日(水)午後4時~8時最終相談：午後7時~

場 市役所2階203会議室

内 就業規則・賃金・解雇・労使間の問題・就業にかかわる疑問や直面している問題等

対 勤労者、事業主等

相談員 社会保険労務士

☎予約制です(当日予約可)。相談時間は1人約50分です。また、就業規則・給料明細・離職票等、資料があればお持ちください。

申 問 6月1日(火)から商工労政課 ☎2998-9155へ電話

若者就職支援セミナー

就職に向けた支援として就職に役立つセミナーです。

日 6月23日(水)午後2時~4時

場 市役所6階604会議室

内 面接対策、就職の心得

対 おおむね39歳以下の求職者

定 申し込み先着30人

申 問(株)ジエイック ☎03-5282-7586へ電話(土・日曜日・祝休日を除く午前9時30分~午後5時30分)

お客様感謝デー

日 6月5日(土)、19日(土)

場 所沢総合食品地方卸売市場(南永井867-1)

☎大型駐車場を完備しています。

☎(株)埼玉西部食品流通センター ☎2945-1118



とろろ親子で楽しむ運動遊び

対象年齢 おおむね2歳~6歳児

日 6月12日(土)午前10時30分~正午

場 市民体育館サブアリーナ

持 上履き、タオル1人1本、下履きを入れる袋

講 早稲田大学人間科学部教授・前橋明さんほか

☎動きやすい服装で参加ください。



所沢市ファミリー・サポート・センター 第1回援助会員養成講習会

日 時	内 容	講 師	
6月21日(月)	午前10時~正午	開講式 所沢市の子ども支援事業・子どもの心の発達(乳幼児期)	こども相談センター職員
	午後1時~3時	心と身体の発達とその理解	保健センター保健師
6月23日(水)	午前10時~正午	子どもの健康管理	吉岡重威さん(小児科医)
	午後1時~3時	子どもの生活と遊び	牧 裕子さん(さやまが丘保育の会)
6月25日(金)	午前10時~正午	子どもの事故と安全	消防本部職員
	午後1時~3時	保育の心 所沢市の保育事業	所沢市ファミリー・サポート・センター職員 保育課職員
6月29日(火)	午前10時~正午	預けること・預かること・預けられること	所沢市ファミリー・サポート・センター職員
	午後1時~3時	子どもの心の発達(学齢期)	教育センター職員
6月30日(水)	午前10時~正午	今後の活動に向けて	所沢市ファミリー・サポート・センター職員
	午後1時~3時	閉講式 もくろ講習会◎希望者のみ	



申 問 申込書を〒359-8501市役所2階 ごと支援課 ☎2998-9113

24 ☎2998-9035 ☎29124@city.tokorozawa.saitama.jp

へ直接・郵送・FAX・Eメール

☎申込書はごと支援課、公民館、児童館、**市HP**から入手できます。

環境展示会

身近な環境から地球温暖化問題まで、さまざまな環境について考える「環境展示会」を開催します。

日 6月21日(月)~25日(金)午前8時30分~午後5時

☎21日(月)は午後1時から、25日(金)は午後4時までの開催です。

場 市役所1階市民ホール

内 地球温暖化問題 ▼家庭でできる温暖化対策 ▼所沢市の大気汚染状況 ▼リサイクル ▼資源循環対策 ▼緑化 ▼生活環境 ▼エコ企業ネットとろろざわ ▼そのほか

苗木を配布します

環境関連資料等の展示

「所沢市緑の基金」への募金運動にご協力いただいた方へ苗木を配布します。

日 6月23日(水)午前10時~(なくなり次第終了)

場 市役所西口正面玄関前
苗木 マユミ、ムラサキシキブ、クチナシ...合計150本(予定)

☎環境総務課 ☎2998-9113



ご覧ください

J:COM所沢 広報とろろざわ「テレビ情報館」

●単一素材 プラスチックの回収

放映日 6月1日(火)~

放映時間 午前9時~、正午~、午後8時~(5分番組)

●●● 広報テレビ番組 ●●●

市長と話してみませんか？

第12回

あったかタウンミーティング
～ふれあいトーク～

今回のテーマは、「活躍する女性たち(男女共同参画)」



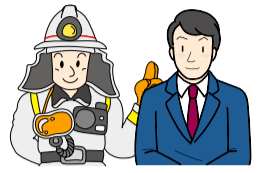
市長が市内の各地区を訪れ、市民の皆さんと語り合います。関心のある方のご参加をお待ちしています。

- 日 6月26日(土)午前10時30分～正午
- 場 男女共同参画推進センターふらっと
- 定 申し込み先着30人
- ◎保育があります(要予約)。
- 申 6月1日(火)から市民相談課 ☎2998-9092 へ電話



所沢市職員・消防職員採用説明会

日 7月17日(土)午前9時30分～午後4時



場 市役所1階市民ホールおよび8階大会議室

対 平成22年度に実施予定の市職員・消防職員の受験を希望される方

内 職員採用試験の概要、市の事業概要等の説明、質疑応答等

◎詳細は市HP(「人材募集」をクリック)をご覧ください。また、平成22年度の採用試験の概要については広報「こころざわ」7月号に掲載します。

問 ▼市職員については職員課 ☎2998-9048 ☎2998-9042

☎a9048@city.tokorozawa.saitama.jp

▼消防職員については消防本部 ☎2929-9120 ☎2929-9121 ☎b29299120@city.tokorozawa.saitama.jp

上級救命講習会

日 7月11日(日)午前8時45分～午後5時



場 消防本部
内 心肺そ生法(人工呼吸、心臓マッサージ、AEDの使用法)、

止血法、傷病者管理法、外傷の手当要領、搬送法等

対 市内在住、在勤、在学中で中学生以上の方

定 申し込み先着45人

申 6月2日(水)から消防本部救急課 ☎2929-9123 へ電話
(土・日曜日、祝休日を除く午前9時～午後5時)

危険物取扱者(乙種第4類)試験準備講習会

◆伊奈町会場

日 6月25日(金)、26日(土)午前9時30分～午後4時30分

場 埼玉県民活動総合センター(ニューシャトル内宿駅下車徒歩10分)

受付期間 6月1日(火)～18日(金)

◆川越市会場

日 7月11日(日)、12日(月)午前9時30分～午後4時30分

場 川越南文化会館(東武東上線新河岸駅下車徒歩25分)

受付期間 6月14日(月)～30日(水)

申 受講料(10,700円/テキスト代込み)を添えて消防本部予防課 ☎2929-9121 へ直接(土・日曜日、祝休日を除く午前8時30分～午後5時)先着順で受け付けます。定員になり次第締め切ります。各会場の定員はお問い合わせください。

リサイクルふれあい館 エコロの行事

◆傘布から作るエコバッグ

日 6月17日(木)午前9時30分～午後0時30分

定 申し込み先着15人

持 裁縫道具、30cmものさし、傘布



◆浴衣からかぶりのブラウス

日 6月24日(木)午前9時30分～午後2時30分

定 申し込み先着15人

持 不用な浴衣、裁縫道具、30cmものさし

◆6月のエコロの行事

狭山丘陵いきものふれあいの里 センターのイベント

①初めての自然観察会

日 6月13日(日)午前9時30分～午後0時30分

費 100円(保険代)参加

対 小・中学生(小学生は保護者と参加)

定 申し込み先着20人

持 飲み物、帽子、筆記用具など

集 西武球場前駅前

②里山体験講座
《郷土食「ゆでまんじゅう」を作ろう!》

日 6月27日(日)午前10時～午後2時30分

費 300円(保険代・材料費)

対 小学生(大人(小学生は保護者と参加)20人(抽選))

持 昼食、飲み物、筆記用具、エプロンなど

集 同センター(下山口駅より徒歩約15分)

申 ①は6月1日(火)から電話で、②は6月17日(木)(必着)で往復はがきに行事名・日付・参加希望者全員の住所・氏名・年齢・電話番号を明記し、狭山丘陵いきものふれあいの里センター ☎359-1133 荒幡782 ☎2993-9194 12へ郵送

◆定例ガイドウォーク

日 6月5日(土)、6日(日)午後1時30分

申 当日、午前11時30分から同センターで受付

◎休館日は毎週月曜日です。

◎いずれも申し込みが必要です。

場 申 2994-5374 へ電話

場 申 リサイクルふれあい館

◎休館日は毎週月曜日、祝休日です。月曜日と祝休日がかかる場合は翌日も休館になります。

水道週間(6月1日～7日)の一環として、市民の皆さんに安全な水を安定的に供給する水道事業

児童館へ行こう(6月の主な行事)

行事によっては、事前に申し込みが必要です。詳細は、各児童館にお問い合わせいただくか、市HPをご覧ください。



児童館名	所在地	電話番号	行事名/開催日時
ひばり	北有楽町26-21	2926-8669	防犯教室/6月4日(金)午後3時30分～(参加自由)
こばと	小手指町1-28-3	2924-3065	おはなし会/6月7日(月)午前10時30分～ ◎おおむね1歳～2歳児のお子さんとその保護者対象(参加自由)
つばめ	久米783-1	2922-0410	バドミントン大会/6月22日(火)午後3時30分～ ◎小学1～3年生対象(要申込)
つばき	山口5057	2923-6155	親子で遊ぼう/6月16日(水)午前10時30分～(参加自由)
すみれ	若狭1-2966-5	2949-3826	小学生おはなし会/6月22日(火)午後4時～(参加自由)
さくら	並木8-3	2998-5912	紙飛行機をとばそう/6月10日(木)午後3時～
わかば	和ヶ原3-266-2	2948-3222	紙ふうせんのお話し会/6月9日(水)午後3時30分～(参加自由)
まつば	上安松952-2	2995-0995	七夕かざりをつくろう!/6月28日(月)～7月3日(土)午後3時30分～ ◎7月1日(日)折り紙教室があります。(参加自由)
みどり	緑町3-16-7	2928-8414	七夕飾り作り/6月22日(火)、23日(水)午前10時～11時、午後4時～5時
やなぎ	東所沢4-16-4	2944-8819	人形劇『3匹のこぶた』/6月17日(木)午前11時～(参加自由)
ひかり	中富南4-4-1	2996-3995	親子ひろば/6月21日(月)午前10時30分～11時30分 ◎おおむね0歳～3歳児のお子さんとその保護者対象(参加自由)

にご理解いただくため、水道週間キャンペーンを開催します。



▲昨年の様子

日 6月2日(水)～4日(金)午前9時～午後4時

場 市役所1階市民ホール

内 ▼水道相談 ▼水道の歴史パネル展示 ▼水道管から蛇口までの模型展示 ▼水道水の試飲等

問 水道部総務課 ☎2921-1084

埼玉西武ライオンズの「所沢市民応援デー」

日 6月19日(土)午後2時試合開始(福岡ソフトバンク戦)

受付 午前11時～午後2時/西武ドーム前広場特設テント

対 市内在住・在勤・在学の方

◎市内在住・在勤・在学とわかるもの(免許証、保険証、社員証、学生証等)をご持参ください。

費 1,200円(大人・子ども同額)

◎座席は1塁側指定席A、指定席が満席の場合は内野自由席になる場合があります。

問 企画総務課 ☎9988-9046

情報館

【情報館】・特にことわりのないものは6月1日(火)から申し込みを受け付けます。・費用等の記載がないものは無料です。

水道の水漏れ修繕 6月の宅地内水漏れ修繕当番店

宅地内の水漏れには、24時間体制で修繕当番店(所沢市指定給水装置工事事業者)が対応しています。直接当番店へご連絡ください。なお、修繕費用は依頼主の負担となります。

Table with 3 columns: 日(曜日), 当番, 電話番号. Lists repair shops for various dates from 5th to 27th.

所沢市水道部(夜間・休日は警備員対応) 2921-1100 2921-1094

- 6月1日〜7日はエイズ検査普及週間です
エイズ即日検査を匿名・無料(申込制)で実施します。
毎月第1土曜日午前9時〜11時 狭山保健所(稲荷山公園駅下車徒歩7分)
定申し込み先着45人
6月は、13日(日)にも実施します。
申請 狭山保健所
29954-6212

こども電車教室
7月4日(日)午前10時〜、正午〜午後2時
市民文化センターミューズ和室
内 ペーパークラフト工作
対 3歳〜12歳の子どもと保護者
費 500円(傷害保険料含む)
詳細はお問い合わせください。
全国こども電車教室実行委員会
03-5387-8767

募集
公の施設の指定管理者を募集
施設名 下山口駅第1自転車駐車場 他2か所
対 団体(法人、民間事業者、NPO法人、市民団体等)
募集要項は市HPをご覧ください。
交通安全課 2998-9140
交通指導員を募集
募集人数 富岡・宮前小学校区内各1人
勤務内容 毎朝夕の立哨指導および市内での交通安全教室等

健康づくり市民会議委員を募集
市では、「所沢市健康づくり市民運動」を推進するにあたり、広く市民の方の意見を取り入れるため、ご意見、ご提言等をいただける方を募集します。
任期 平成22年8月1日〜24年7月31日
応募資格 次のすべてを満たす方
1 本市に引き続き1年以上住所を有する方
2 昭和11年8月2日から平成2年8月2日までに生まれた方
3 応募日以前2年間に於いて、本市の審議会等の委員になつていない方
募集人数 5人
募集要項を市HPをご覧ください。6月14日(月)迄(消印有効)までに保健センター母子保健課 2991-1811へ申し込み
募集要項は、保健センター母子保健課、市役所1階市政情報センター、出張所、市HPをご覧ください。
男女共同参画推進モデル事業を募集
市内の団体・グループに男女共同参画の推進モデルとなる事業の実施を委託し、男女共同参画社会づくりの推進を図ります。
対象事業 ①「男女共同参画社会づくり」の意識啓発事業②「男女共同参画社会づくり」に関する調査・研究事業③その他「男女共同参画社会づくり」の推進に役立つと認められる事業
募集団体数 2団体(市内で活動する5人以上の団体・グループ)
委託料 1団体あたり4万円
申請 6月30日(木)までに男女共同参画推進センターふらっと 2921-2220へ申し込み書を直接提出してください。
申請書は市役所3階企画総務課、公民館、市HPでも入手できます。

医療ソーシャルワーカーを募集
募集人数 1人
応募資格 社会福祉士または精神保健福祉士の資格を有する方
勤務地 市民医療センター
勤務期間 7月1日(木)〜平成23年3月31日(木)
勤務日/時間 月〜金曜日/午前8時30分〜午後5時
申請 市民医療センター総務課 2992-1151

環境マネジメントシステム審査員を募集
市の環境マネジメントシステム内部環境監査で、ご意見をいただける環境審査員を募集します。
7月1日(木)〜22日(木)に行われる内部環境監査に参加できる日
応募資格 原則として市内在住・在勤・在学の方、市内に事務所または事業所を有する個人・法人・団体
応募方法等は、市HPをご覧ください。
環境総務課 2998-9133へ申し込み
詳細は市HPをご覧ください。

環境マネジメントシステム審査員を募集
市の環境マネジメントシステム内部環境監査で、ご意見をいただける環境審査員を募集します。
7月1日(木)〜22日(木)に行われる内部環境監査に参加できる日
応募資格 原則として市内在住・在勤・在学の方、市内に事務所または事業所を有する個人・法人・団体
応募方法等は、市HPをご覧ください。
環境総務課 2998-9133へ申し込み
詳細は市HPをご覧ください。

第5回所沢市環境審議会開催結果へのご意見を募集
「第2期所沢市環境基本計画」の策定にあたり、第5回所沢市環境審議会(5月13日開催)の結果について、ご意見を募集します。
会議結果の公表 市HPへ掲載するほか、市役所5階環境総務課および同1階市政情報センターで閲覧
募集期間 6月4日(金)〜14日(月)

ふらっと祭り
6月23日から29日は、男女共同参画週間です。「ふらっと」では、男女共同参画に関するさまざまな催しを開催しますので、ぜひ一度、お越しください。
月日 時間 内容 申し込み等
6月25日(金) 午前10時30分〜 子どものためのパネルシアター 参加自由
午後2時〜 講座『ボイス&フェイストレーニングでココロも顔もリフレッシュ』 阿南貴恵さん 定40人
1歳〜未就学児までの保育があります(予約制)。
申 6月1日(火)から電話・FAX
6月26日(土) 午前10時30分〜 あったかタウンミーティング 本号13ページ参照(申し込み必要)
午後1時〜 利用登録団体活動発表 参加自由
午後3時30分〜 映画『小早川家の秋』 定40人
1歳〜未就学児までの保育があります(予約制)。
申 6月1日(火)から電話・FAX
6月27日(日) 午前10時〜 講座『歴史の中の女性たちから、未来を学ぶ』 服藤早苗さん(埼玉学園大学人間学部教授) 定40人
1歳〜未就学児までの保育があります(予約制)。
申 6月1日(火)から電話・FAX
喫茶コーナー、利用登録団体の展示等も行います。
男女共同参画推進センターふらっと 2921-2220



★保健センターで実施する事業 ●印…保健センターへ電話予約（番号は正確に／FAX 不可）

事業名	日時・内容等
母親学級 7月コース (予約制)	▶とき：7月5日(月)、12日(月)、22日(木) (全3回) 午後1:30～4:00、22日(木)は午前9:45～午後1:00 (開始15分前から受付) ▶対象：平成22年10月～12月に産産予定の初産婦とパートナー ▶内容：妊娠中の保健と生活(栄養・歯科講話を含む)、新生児の保育、調理実習等 ▶費用：500円 (調理実習材料費) ▶持ち物：母子健康手帳、筆記用具、7月5日(月)は歯ブラシ、手鏡、フェイスタオル ●印 6月3日(木)～
両親学級 (予約制)	▶とき：6月26日(土)午前9:30～正午 (開始15分前から受付) ▶対象：平成22年8月～11月に産産予定の初産婦とパートナー。ただしパートナーと参加できる方に限ります。▶内容：沐浴実習、パートナーとできる妊婦体操等実技、ビデオ視聴 ▶定員：申し込み先着30組 ▶持ち物：母子健康手帳、筆記用具、バスタオル ●印 6月3日(木)～
3か月児 1歳6か月児 3歳児 健康診査	▶健康診査日の2週間前までに、対象児の保護者あてに通知を郵送します。転入等で通知を受け取っていない場合は、保健センターへ連絡してください。◎3歳児健康診査は3歳3か月時に実施します。
子育てサロン たんぽぽ	▶とき：6月29日(木)午前10:00～11:30 (開始15分前から受付) ▶対象：体重2,000g未満で生まれた保育園等に通っていないお子さんとその保護者 ▶内容：参加者どうしの交流会 ▶持ち物：母子健康手帳、お子さんに必要なもの(ミルク、オムツ、おもちゃなど) ◎希望者は会場へ直接お越しください。
乳幼児 健康相談 (予約制)	▶とき：《離乳食》6月3日(木) (グループでも参加可) 《食事》6月16日(水) 《歯科》6月25日(金)いずれも午前中のみ ▶定員：いずれも申し込み先着3人 ▶持ち物：母子健康手帳 (歯科相談は歯ブラシ) ●印 6月1日(火)～
離乳食教室 (ごっくん期) (予約制)	▶とき：7月30日(金)午前10:00～11:30 (開始15分前から受付) ▶対象：平成22年1月・2月生まれの乳児とその保護者 ▶内容：栄養士・歯科衛生士の講話 ▶定員：申し込み先着50組 ▶持ち物：母子健康手帳、筆記用具、バスタオル ●印 6月3日(木)～
離乳食教室 (もぐもぐ期) (予約制)	▶とき：7月12日(月)午前10:00～11:30 (開始15分前から受付) ▶対象：平成21年11月・12月生まれの乳児とその保護者 ▶内容：栄養士の講話、試食ほか ▶定員：申し込み先着30組 ▶持ち物：母子健康手帳、筆記用具、お手ふき、スプーン ●印 6月3日(木)～
離乳食教室 (ばくばく期) (予約制)	▶とき：7月29日(木)午前10:00～11:30 (開始15分前から受付) ▶対象：平成21年4月・5月生まれの幼児とその保護者 ▶内容：栄養士・歯科衛生士の講話 ▶定員：申し込み先着25組 ▶持ち物：母子健康手帳、筆記用具、お手ふき、飲み物(さ湯または麦茶)、歯ブラシ ●印 6月10日(木)～
2歳児歯科 健康教室 (予約制)	▶とき：7月14日(水)、26日(月)いずれも午後0:50～1:10 (受付) ▶対象：平成19年12月・20年1月生まれの幼児 ▶内容：歯科診察、栄養指導、歯みがき指導、フッ化物塗布ほか ▶定員：いずれも申し込み先着50人 ●印 6月4日(金)～
BCG 接種	▶とき：7月29日(木)午前9:30～10:30、午後1:30～2:30 (受付) ▶対象：平成22年4月生まれの乳児 ▶持ち物：母子健康手帳、体温計、予診票 (会場にも用意してあります) ◎対象者には事前に実施日を通知いたします。また、上記対象者以外で生後6か月未満の未接種の方も接種できます。会場へ直接お越しください。
ファミリー 食育教室 (予約制)	▶とき：7月28日(水)午前10:00～午後0:30 (開始15分前から受付) ▶対象：5歳～12歳までの調理可能なお子さんと保護者 ▶テーマ：親子で作るピクニック弁当 ▶内容：講話「暑さに負けないビタミンCたっぷり夏野菜」、お子さんと一緒に調理実習 ▶費用：500円 (1組) ▶持ち物：エプロン・三角きん◎保育あり ●印 6月1日(火)～
成人 健康相談 (予約制)	《健康相談》▶とき：6月2日(水)、16日(水)、30日(水)▶内容：病気の予防、療養方法、食事、運動などのさまざまな健康についての相談《歯科相談》▶とき：毎週火曜日▶内容：歯周病予防、入れ歯の手入れの方法等《栄養相談》▶とき：毎週木曜日▶内容：生活習慣病予防、バランスの良い食事等《気になる血糖値相談》▶とき：6月14日(月)、28日(月)▶内容：糖尿病の予防、食事・運動などの生活習慣の見直し等《リハビリ相談》▶とき：6月11日(金)、25日(金)▶内容：ひざ・腰痛予防、身体機能・歩行能力維持・改善のためのリハビリ等 ●印 6月1日(火)～
健診結果 相談 (予約制)	▶とき：6月18日(金)、6月29日(木)いずれも午前9:30～、午前10:45～▶対象：特定健診を受けた方で生活習慣病の治療を受けていない方 ▶内容：健診結果に関する個別相談 (1人約60分) ▶相談員：保健師、管理栄養士 ▶持ち物：健診結果票、健康手帳 (お持ちでない方には当日配布) ◎健診の結果が出てからお申し込みください。 ●印 6月1日(火)～

事業名	日時・内容等
血液さらさら 教室 (予約制)	▶とき：6月24日(木)午前9:30～正午 ▶対象：健診等の結果でメタボリックシンドロームが心配される方 (未治療の方優先) ▶内容：生活習慣とメタボリックシンドロームについての基礎知識の習得とグループワーク ▶定員：申し込み先着30人 ▶持ち物：健診結果票、筆記用具、健康手帳 (お持ちでない方には当日配布) ●印 6月1日(火)～
歯周病 予防教室 (予約制)	▶とき：7月13日(木)午後1:30～3:30 ▶内容：歯肉の健康状態チェック、効果的な歯磨き方法の実習等 ▶定員：申し込み先着30人 ◎申し込みされた方には案内を郵送します。 ●印 6月2日(水)～
とことろ21 栄養教室 (予約制)	▶とき：7月13日(木)午前9:30～午後0:30 ▶対象：おおむね64歳以下の方 ▶テーマ：肝臓病予防の食事 ▶内容：講話「肝臓を守る食べ方」、簡単な調理実習 ▶費用：500円 ▶持ち物：エプロン、三角きん ●印 6月1日(火)～
優しい 健康食教室 (予約制)	▶とき：7月6日(水)、7日(木)いずれも午前9:30～午後0:30 (食事相談は午後0:30～) ▶対象：おおむね65歳以上の方 ▶テーマ：肝臓病予防の食事 ▶内容：講話「肝臓を守る食べ方」、簡単な調理実習、個別食事相談 ▶費用：500円 ▶持ち物：エプロン、三角きん ●印 6月1日(火)～
結核検診	▶とき：6月28日(月)午後1:00～2:00 ▶対象：15歳以上で勤務先等で胸部X線検査を受ける機会のない方 ◎希望者は会場へ直接お越しください。

★市役所・公民館等で実施する事業

事業名	日時・内容等
乳幼児 健康相談	▶とき/ところ：▷7月1日(木)／並木公民館▷7月6日(火)／山口公民館▷7月16日(金)／柳瀬公民館▷7月27日(木)／三ヶ島公民館、いずれも午前9:30～10:30 (受付) ▶内容：身体計測、保健師・栄養士・歯科衛生士による健康相談 ▶持ち物：母子健康手帳 ◎希望者は会場へ直接お越しください。駐車場が狭いため車での来場はご遠慮ください。
出張成人 健康相談	▶とき/ところ：▷6月1日(火)、7月6日(木)いずれも午後1:30～3:00／狭山ヶ丘コミュニティセンター▷6月9日(水)、7月14日(木)いずれも午後1:30～3:00／山口公民館▷6月23日(水)午前9:30～正午／富岡公民館 ▶内容：個別相談 (食事や運動の方法・検査値の見方・歯周病の予防等)、血圧・体脂肪測定 ▶相談員：保健師、栄養士、歯科衛生士 (富岡公民館は保健師・栄養士のみ) ◎希望者は会場へ直接お越しください。
おしゃべり 健康サロン	▶とき/ところ：6月9日(水)、7月14日(木)いずれも午前10:00～正午／山口公民館 ▶内容：血圧・体脂肪測定・健康ワンプポイント勉強会 ◎希望者は会場へ直接お越しください。
健康結果 相談 (予約制)	▶とき/ところ：6月14日(月)午前9:30～、午前10:45～／三ヶ島公民館 ▶対象：特定健診を受けた方で生活習慣病の治療を受けていない方 ▶内容：健診結果に関する個別相談 (1人約60分) ▶相談員：保健師、管理栄養士 ▶持ち物：健診結果票、健康手帳 (お持ちでない方には当日配布) ◎健診の結果が出てからお申し込みください。 ●印 6月1日(火)～

★訪問等で実施する事業

事業名	内容等
新生児訪問 妊産婦訪問 こんにちは 赤ちゃん訪問	▶対象：妊産婦、新生児、おおむね生後2か月の乳児 ▶内容：保健師、助産師、看護師による保健相談、子育て支援に関する情報提供等 ▶申し込み：妊産婦訪問および新生児訪問をご希望の方は、保健センターへお電話いただくか母子健康手帳に添付の「出生連絡票」を保健センターへ郵送してください。市役所1階市民課でも投かんできます。「こんにちは赤ちゃん訪問」をご希望の方は、保健センターへお電話ください。
訪問による 相談	▶家庭での療養方法・介護家族の健康管理、生活習慣病予防、リハビリ方法等について、保健師・理学療法士・栄養士・歯科衛生士等が訪問しご相談に応じています。

◆「リハビリ教室」「リハビリ交流会」「失語症者のつどい」を行っています。事前に電話でご相談ください。◆

休日急患当番医

- 救急患者に限ります。■当番時間:午前9時～午後5時
 - 往診は原則としてしません。●電話相談は受け付けません。
 - 都合により医療機関が変更になる場合があります。
- 詳しくは、所沢市医師会ホームページをご覧ください。

診療日	医療機関名	診療科目	所在地	電話番号
6月6日	横田医院	外・内	山口1395	2928-7117
6月6日(日)	猪俣眼科医院	眼	小手指町3-31-13	2948-7671
	有村医院	内・小	榎町12-21	2922-2094
6月13日(日)	鈴木内科医院	内	小手指町1-42-17	2922-6160
	賀古整形外科	整・外・リハ・形	北秋津124-1	2924-9771
	狭山湖診療所	内・呼・アレ・小	上山口1502-10	2925-3777
6月20日(日)	小手指医院	外・内・整・リハ	北野新町1-9-7	2949-3118
	所沢肛門病院	肛	小手指町1-3-3	2926-7521
	村田医院	内・小	上安松538-7	2997-5051
6月27日(日)	小手指整形外科	整・リウ・外・リハ	小手指元町3-2-31	2947-3321
	所沢耳鼻咽喉科	耳鼻咽喉	久米550-7	2995-5716
	島内科医院	内・胃	北中3-60-9	2926-0080
7月4日(日)	中山内科医院	内・呼・循・放	東狭山ヶ丘3-713-36	2926-8332
	雨宮医院	耳鼻咽喉	上新井3-55-8	2925-5370
	けやき台どんぐりクリニック	内・小・アレ・神内	けやき台1-16-5	2923-8171

小児急患診療

市民医療センター
上安松1224-1 ☎2992-1151

事業名	日 時 等
日曜日・休日急患診療	▶とき：6月6日(日)、13日(日)、20日(日)、27日(日)、7月4日(日) ▶受付時間：午前10:00～11:30、午後2:00～4:30
夜間急患診療	▶受付時間：月～金曜日…午後7:30～10:15、土・日曜日・祝休日…午後6:00～8:45
深夜帯急患診療	▶実施日：毎週月・火・水・金曜日 ▶受付時間：小児夜間急患診療終了後～翌日午前7:00まで

◎小児急患診療は、乳幼児から中学生までの小児を対象に、内科的急性疾患の一次診療（初期診療）を実施しているため、緊急の場合のみご利用ください。また、薬は1日程度の処方、検査は原則として実施していません。なお、休診する場合があります。

休日緊急歯科診療

歯科診療所あおぞら
(保健センター内)
上安松1224-1 ☎2995-1171

事業名	日 時 等
休日緊急歯科診療	▶とき：6月6日(日)、13日(日)、20日(日)、27日(日)、7月4日(日) ▶受付時間：午前9:00～11:30 ◎診療日は変更になる場合があります。

埼玉県小児救急電話相談

子どもの急病時に家庭での対処方法などの相談に応じます。

電話 #8000または、☎048-833-7911

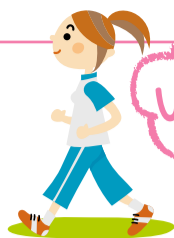
相談時間 月～土曜日/午後7時～11時
日曜日、祝休日/午前9時～午後11時

市消防本部休日夜間病院案内

☎2922-9292 (24時間)

埼玉県救急医療情報案内

☎048-824-4199 (24時間)



いきいき

こんにちは保健師です 79

健康づくり

8020運動

8020（ハチマルニイマル）運動とは“80歳になっても20本以上自分の歯を保とう”という運動です。6月20日(日)に8020よい歯のコンクールを行います。これは、80歳以上でご自身の歯が20本以上ある方を表彰するものです。少なくとも20本以上自分の歯があれば、ほとんどの食物を噛みくだくことができ、おいしく食事ができるのです。今回は“8020”を達成するためのポイントをお伝えします。



Q1：8020を達成するためにはどうしたらよいですか？

A1：歯の喪失の2大原因は、むし歯と歯周病です。子どもから大人まで、生涯を通じて、むし歯予防と歯周病予防がとても大切です。特に大人になってから歯を失う原因で多いのが歯周病です。



生活習慣病といわれるこの病気は、日ごろの忙しさや不規則な生活の中で、少しの歯の痛みや歯のぐらつきなどを見逃してきたことが原因です。次のことに注意しましょう。

①セルフケアを心がけましょう。

自分の健康も、歯も自分で守ることが大切です。毎日の手入れでは、歯と歯の間や歯と歯ぐきの境目など、歯垢（プラーク）が付きやすい場所の汚れを歯ブラシで丁寧に落としましょう。この歯垢をそのままにしておくと、歯肉に炎症が起きて歯周病の原因になってしまいます。歯ブラシのほかに、歯間ブラシやデンタルフロス等の歯磨き効果を上げる道具もあります。上手に使う完璧な歯磨きを目指しましょう。

②歯科医院に定期的に通う習慣をつけましょう。

定期的に歯と歯ぐきの健診を受け、早期発見・早期治療を心がけましょう。また、歯磨きのチェックをしてもらうなど、病気にならないよう予防に重点を置くことも大切です。そのためには、気軽に相談できるかかりつけ歯科医を持つことをお勧めします。

Q2：歯と歯ぐきの健康づくりのポイントは？

A2：噛み応えのある物をよく噛んで食べることが大切です。日本歯科医師会でも、一口30回以上噛んで味わう食べ方「噛ミング30（カミングサンマル）運動」を昨年より推進しています。

①バランスのとれた食事

歯と歯ぐきの健康のためには、バランスのとれた食事が必要です。また、糖を控えめにし、甘い食べ物や飲み物を1日中だらだら食べたり飲んだりすることはやめましょう。

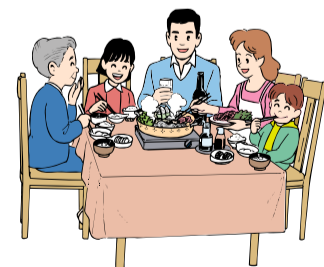
②よく噛む

よく噛んで食べると唾液の分泌が多くなります。唾液には、食べ物を飲み込みやすくする、口の中をなめらかにして乾燥を防ぐ、細菌の発育を抑える、口の中をきれいに洗い流すといった働きがあり、むし歯や歯周病を予防します。また、食べ過ぎ防止や脳の働きを活性化させる効果もあります。

(協力：所沢市歯科医師会)

食べ物をよく噛んで、おいしく食べ、家族や友人と楽しく会話をするなど、健康な歯と口は生涯いきいきと暮らすためにとても重要なものです。

保健センターでは、皆さんが自分の歯の健康を保つことで心身の健康を保てるように、6月6日(日)に歯の衛生週間行事（本号6ページ参照）を行います。ぜひご家族でお越しください。また、このほかにも、歯科健康教室や歯科相談も行っています。お気軽にご相談ください。



問い合わせ 保健センター ☎2991-1811 ☎2995-1178

編集後記

4月から紙面作りの仲間入りをして、はや2か月。右往左往しながら皆さんの協力のおかげで、何とか6月号の発行までたどり着きました。これから起こる新しい出来事、出会いにワクワクしています。どうぞよろしくお祈りします。(♪)



こんな電話に注意!

「携帯電話の番号が変わったよ」は、振り込め詐欺です。

所沢警察署

☎2996-0110