

ところざわ



TOKOROZAWA



節分祭（所澤神社～宮本町～）

2月3日、市内の各神社・寺院で節分祭が行われます。家庭では鰯の頭に大豆の莖を刺したものをあぶり、ヒイラギの小枝を添え玄関や出入り口にさして害虫よけのまじないとします。

◎『ところざわ歴史物語』（市教育委員会発行）から

すべての方が新型インフルエンザワクチン接種可能!!

- ◎接種希望の方は、必ず医療機関で予約をしてください。
- ◎新型インフルエンザにかかった人は接種の必要はありません。
- ◎低所得世帯の方には、費用助成を行っています（平成22年3月末日までの接種に限る）。



新型インフルエンザワクチン接種の問い合わせ

（閉庁日を除く午前8時30分～午後5時）

- 所沢市保健センター ☎2991-1811・FAX2995-1178
- 所沢市危機管理課 ☎2998-9399・FAX2998-9042

特集 強毒性の新型インフルエンザへの備え 「所沢市新型インフルエンザ対策行動計画」を策定 2・3

市・県民税の申告、所得税の確定申告はお早めに／介護保険にかかわる税申告時の所得控除／「ひばりぼーと」のお知らせ 4・5

みんなでつくろう！所沢の憲法／リサイクルふれあい館エコロの行事／地域でつくる街づくり（景観づくり）講座／市職員の給与などを公表 6・7

みんなのひろば ところざわの文化財（室町時代の貴重な仏画～東福寺・両界曼荼羅～）／エコ・モビリティーでいこう！ほか 8・9

家庭保育室入室申請／所沢市交通災害共済／重度心身障害福祉手当の変更／消費者トラブル注意報 ほか 10・11

情報館 所沢市自治連合会講演会／学校給食展／ところっこ親子で楽しむ運動遊び／エコ・モビリティー講演会／犬の飼い方教室／地上デジタルテレビ放送に関するお知らせ ほか 12・13

小・中学校の学習支援員と特別支援教育支援員を募集／各種臨時職員募集／環境審議会開催結果への意見を募集 ほか 14

けんこう ▶保健センターの事業 15

休日急患当番医／いきいき健康づくり（歯無しのはなし） ほか 16

所沢市役所 〒359-8501・埼玉県所沢市並木一丁目1番地の1 ☎04-2998-1111(代表)

発行・編集 総合政策部広報課 ☎04-2998-9024・FAX04-2994-0706

ホームページアドレス <http://www.city.tokorozawa.saitama.jp>

◆ファックスでの問い合わせを希望する方は、広報課（FAX04-2994-0706）へファックスしてください。



▲所沢市携帯サイト



▲ところざわほっとメール（市政情報・防災情報）

人口と世帯（平成21年12月末現在）

人口	341,865人	前月比	+ 63人
男	170,901人		+ 10人
女	170,964人		+ 53人
世帯数	145,211世帯		+ 88世帯

“強毒性”の新型インフルエンザ(鳥H5N1等)への備え

「所沢市新型インフルエンザ対策行動計画」を策定しました

今回策定した「所沢市新型インフルエンザ対策行動計画」は、昨年4月に発生した豚由来A/H1N1の新型インフルエンザ(※1)の教訓を含め、今後予測されるウイルスの変異による強毒化への対応や、本来恐れられていた強毒性の高病原性鳥(H5N1)インフルエンザ(※2)が発生した場合を想定し、市の対応についてまとめた計画書です。

発生時期・地域、毒性の強弱の予測は困難ですが、被害を最小限に食い止めるために市の果たす役割を定めました。

この計画書は、保健センター成人保健課、市役所4階危機管理課、同1階市政情報センター、各公民館、所沢出張所、新所沢コミュニティセンター、狭山ヶ丘コミュニティセンター、および市ホームページ(「新型インフルエンザ情報」をクリック)で閲覧できます。

問い合わせ 保健センター成人保健課☎2991-1811 FAX2995-1178

◆強毒性インフルエンザでは多くの患者数を想定

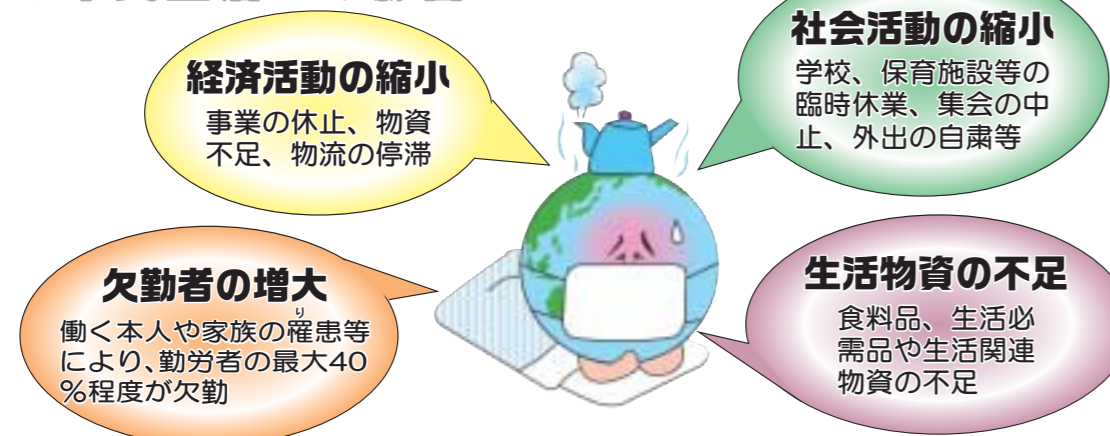
流行のピーク時には入院患者が多数発生すると想定(下表参照)されますが、医療機関において、すべての患者を受け入れることは難しいと考えられます。

■所沢市の想定患者数

医療機関を受診する患者数		約66,000人
流行規模	中等度	想定：致死率0.53%のアジアインフルエンザ 入院患者数 約1,400人 死亡者数 約450人
	重度	想定：致死率2.0%のスペインインフルエンザ 入院患者数 約5,300人 死亡者数 約1,700人

過去に流行した新型インフルエンザ(アジアインフルエンザ、スペインインフルエンザ)を参考に想定した国の推計値を基に、所沢市の人口に当てはめて計算しました。

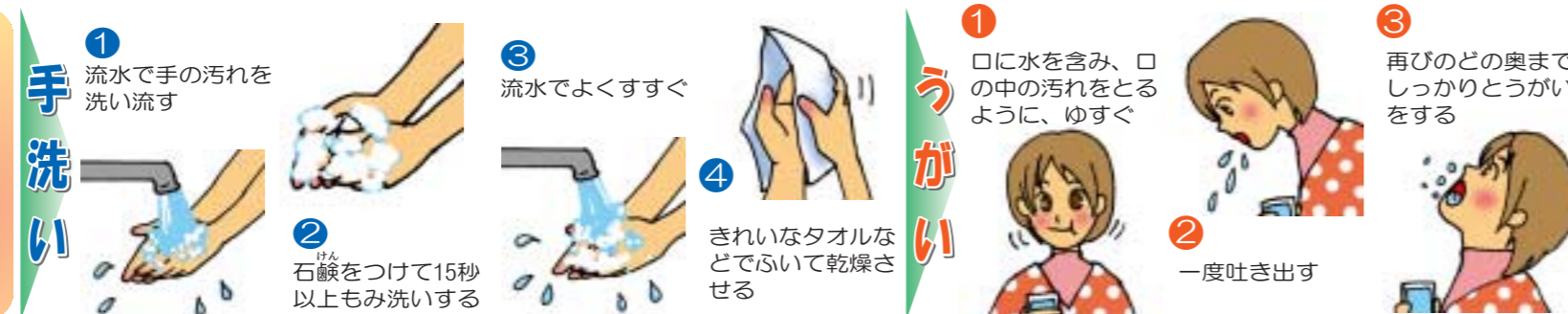
◆市民生活への影響



各家庭や個人で備えること

- インフルエンザの予防方法(季節型、新型いずれにも共通)**
①手洗いは石鹸を使い流水で、うがいはのどの奥までしっかりと！帰宅時や食事前は必ず実施。
②外出や人ごみの中ではマスクを着用。
③咳エチケット…くしゃみや咳をするときは、ティッシュなどで口をふさぎ飛まつをとばさない！
④人ごみを避ける。
- 家庭での備蓄の目安は約2週間程度**
感染拡大・まん延期においては、感染を避けるために極力自宅で過ごしましょう。また、物資の流通が停滞することが想定されますので、新型インフルエンザの発生前から食料品(長期保存が可能なもの)や生活用品の備蓄、医薬品やインフルエンザ対策物品等を準備しておくことをお勧めします。
- もしかかったら？**
事前に医療機関に確認してから、感染予防をして受診をしましょう。軽症の場合は、自宅で待機することも選択肢の一つです。

手洗い・うがいはしっかりと!



※1 豚由来A/H1N1の新型インフルエンザとは?

昨年4月、メキシコで発生し、瞬く間に世界中に広がり、6月には世界的な大流行を示す「フェーズ6」が宣言されました。

日本国内では10代の若者が多く罹患し、全体で100人以上の死者が出ています。

新型インフルエンザウイルスは変異しやすく、毒性が強くなる可能性があります。再流行が考えられますので、引き続き注意が必要です。

※2 高病原性鳥(H5N1)インフルエンザとは?

鳥インフルエンザは、本来は鳥から鳥へ感染するインフルエンザです。しかし、1997年(平成9年)に鳥からヒトへの感染が香港で初めて認められました。日本ではまだ発生していませんが、鳥インフルエンザは感染力、死亡率ともに高く、今後ヒトからヒトへの感染が懸念されます。

◆行動計画の大きな2つの目標

- 1、感染拡大を可能な限り遅らせ、市民の健康被害を最小限にとどめること
- 2、最低限度の市民生活を維持すること

◆発生段階ごとの行動計画

未発生期

発生段階	状態
前段階(未発生期)	新型インフルエンザが発生していない状態

目標

- ① 新型インフルエンザの発生に備えた準備行動を計画的に実施する。
- ② 国内外の情報収集、市民への情報提供に努める。

市は、発生する前から、感染防止の備えができるよう情報を提供したり、マスク・消毒薬などの備蓄を行います。市民の皆さんは、日用品の備蓄などの備えをしておきましょう。

海外発生期

発生段階	状態
第1段階(海外発生期)	海外で新型インフルエンザが発生した状態

目標

- ① 国内発生に備えた全庁的な体制を整備する。
- ② 埼玉県および市内における新型インフルエンザ発生を早期に把握する。

市は国内発生に備え「新型インフルエンザ対策会議」を設置します。また、市民の不安を解消するため、相談窓口を設置し対応します。市民の皆さんは、流行地域への渡航に注意しましょう。

国内発生早期

発生段階	状態
第2段階(国内発生早期)	国内で新型インフルエンザが発生した状態

目標

- ① 市内発生に備えた全庁的な体制を整備する。
- ② 適切な情報提供により混乱を防止する。
- ③ 感染拡大に備えた医療体制を確保する。

市は、市長を本部長とする「新型インフルエンザ対策本部」を設置し、迅速な対応を図ります。市民の皆さんは、まん延期に備え日用品以外に、保存食品等も備蓄しましょう。

感染拡大・まん延期

発生段階	状態
第3段階(県内・市内で発生)	国内での患者の接触歴が疫学調査で追えなくなった状態
感染拡大期	入院措置などによる感染拡大防止効果が期待される状態
まん延期	入院措置などによる感染拡大防止効果が十分に得られなくなった状態

目標

- ① 市内での感染の拡大防止策を実施する。
- ② 健康被害を最小限に抑える。
- ③ 医療、社会・経済機能への影響を最小限に抑制する。

市は、市役所の機能を通常業務から新型インフルエンザに対応した体制に移行させ、支援を必要とする世帯への援助や、亡くなられた方の理火葬の対応をします。市民の皆さんは、感染拡大を防ぐため、不要不急以外の社会活動を自粛しましょう。また、医療機関が混雑するため、症状を見極めながら、受診するタイミングを判断しましょう。

小康期・終息期

発生段階	状態
第4段階(小康期・終息期)	ピークを越えたと判断できる状態
小康期	患者の発生が減少し、低い水準にとどまっている状態
終息期	

目標

- ① 市民生活の段階的回復を図る。
- ② 再流行に備える。

市は、各段階で実施した対応を再検討し、新たな発生や、第2波に備えます。市民の皆さんは、徐々に日常生活に戻れるように努めましょう。

◆すべての発生段階で行う対策◆

- 実施体制と情報収集**
- 全庁一体となった取り組みの推進
 - 関係機関との情報交換と連携の強化
- 予防・まん延防止**
- うがい、手洗い等の予防策の市民への周知
 - 社会活動の自粛等の要請
- 医療体制の整備・協力**
- 流行規模に応じた医療体制の整備
 - 関係機関との連携
- 市民生活と行政機能の維持**
- ライフライン等の社会生活の維持
 - 要援護者への生活支援の実施

情報は正しく収集しましょう

新しい情報は、国や県、市のホームページをご参照ください。状況に応じて、行政閲覧や広報ところざわへも掲載します。

■関係機関のホームページアドレス

- 厚生労働省ホームページ(新型インフルエンザ対策関連情報)
http://www.mhlw.go.jp/bunya/kenkou/kekaku-kansenshou04/index.html
- 国立感染症研究所感染症情報センター(高病原性鳥インフルエンザ関連情報)
http://idsc.nih.go.jp/disease/avian_influenza/index.html

- 埼玉県ホームページ(新型インフルエンザ関連情報)
http://www.pref.saitama.lg.jp/A04/BU00/newinflu/top.html
- 所沢市ホームページ
http://www.city.tokorozawa.saitama.jp
- 新型インフルエンザに関する問い合わせ
- 埼玉県所沢保健所☎2903-1777 FAX2929-4664
- 保健センター成人保健課☎2991-1811 FAX2995-1178
- 危機管理課☎2998-9399 FAX2998-9042
- 埼玉県新型インフルエンザ相談センター(夜間、土・日曜日、祝休のみ)
☎0570-06-9777 (IP電話からは☎048-822-5979)

介護保険にかかわる 税申告時の所得控除のお知らせ

- ①介護保険料は、社会保険料控除の対象になります。ただし、年金から保険料を引かれている場合は、年金受給者本人の所得控除となるため、その親族が社会保険料控除として申告することはできません。
- ②下表の介護サービスの利用料は、医療費控除の対象になります。

【留意事項】

- ▶下表の対象サービスには介護予防サービスも含まれます。
- ▶医療費控除の申告には、所定の事項が記載されている領収書の添付が必要です。また、高額介護サービス費や介護保険低所得者等助成金の支給がある場合は、支払った金額から支給された額を差し引いて申告することになります。
- ③身体障害者手帳の交付を受けていない65歳以上の方で、前年の12月31日現在で要介護1から要介護5の認定を受けている方、または6か月以上常時寝たきりの状態、もしくは認知症の状態が続き、食事や排泄などの日常生活に支障があり、身体障害者と同様と認められる場合には、市が発行する認定書により障害者控除が受けられます。

①②について…介護保険課 ☎2998-9420 FAX2998-9410

③について…高齢者支援課 ☎2998-9120 FAX2998-1147

■医療費控除対象表

施設	対象サービス	対象金額
施設	●介護老人福祉施設 (特別養護老人ホーム) ●地域密着型介護老人福祉施設	1 割自己負担額と食費、居住にかかる自己負担額の合計の2分の1 ◎特別な食事、居室にかかる費用を除きます。
	●介護老人保健施設 ●介護療養型医療施設	1 割自己負担額と食費、居住にかかる自己負担額 ◎特別な食事、居室にかかる費用を除きます。
医療系	●訪問看護 ●訪問リハビリテーション ●居宅療養管理指導 ●通所リハビリテーション ●短期入所療養介護	1 割自己負担額と食費、滞在にかかる自己負担額 ◎特別な食事、居室にかかる費用を除きます。 ◎保険給付の支給限度額を超えて利用した場合の全額自己負担となった部分も、控除の対象になります。
	●訪問介護 (生活援助を除く) ●訪問入浴介護 ●通所介護 ●短期入所生活介護 ●認知症対応型通所介護 ●夜間対応型訪問介護 ●小規模多機能型居宅介護	1 割自己負担額 ◎居宅サービス計画 (ケアプラン) に位置づけられ、医療系介護サービスと一緒に利用していることが前提です。 ◎保険給付の支給限度額を超えて利用した場合の全額自己負担となった部分は、控除の対象になりません。
おむつ代	おむつ代の医療費控除を受けるには、1年目は医師による「おむつ使用証明書」の添付が必要になります。2年目以降は、要介護認定者で主治医意見書の内容からおむつ使用の必要性が認められる場合のみ、市が発行する確認書 (発行までに1週間程度かかります。) の添付で医療費控除を受けることができます。	



ひばりぼーと

市ホームページのトップ画面から上記の「ひばりぼーと」をクリックすると広報キャラクター「ひばりちゃん(写真左)」が登場し、取材した公共施設や名所、行事などを紹介していきます。皆さまもひばりちゃんの活躍をご覧になってください。

☎ 広報課 ☎ 2999-9024
FAX 2999-9024

所得税の確定申告 2月16日(火) 3月15日(月)

確定申告書の提出が必要な方

- 営業、農業、不動産などの所得合計額が所得税の所得控除額を超える方
- 給与所得者で、年収2,000万円を超える方
- 2か所以上から給与の支払いを受けている方
- 給与所得者で、給与以外の所得が20万円を超える方
- 土地・建物・株式等の譲渡をした方

確定申告で所得税が戻る方

- 給与所得者(所得税が源泉徴収されている方)で、雑損・医療費・寄附金・所得税の住宅ローン控除等を受ける方
- 平成21年中途就労・退職者で所得税が源泉徴収され、年末調整を受けていない方

確定申告書の提出が不要な方

- 確定申告書の「還付される税金の受取場所」の記載は正確にお願いします。
- 申告書は自分で作成し郵送・e-Taxで提出される方は、確定申告書の提出先(市役所)で申告書を作成してください。
- 確定申告書の提出は、2月16日(火)以前でも受け付けています。

平日に都合がつかない方

所沢税務署では、今年の確定申告期間中は、2月21日と28日の日曜日に限り、確定申告書用紙の配布、申告相談、確定申告書の受け付けおよび納付相談を行います。現金納付の窓口業務は行いません。当日は混雑が予想されますので、あらかじめご承知をお願いします。

納税は口座振替で

納税は、金融機関の預貯金口座から納税できる振替納税をご利用ください。

振替納税を利用される方は、「預貯金口座振替依頼書兼納付書送付依頼書」に必要事項を記載し、金融機関へのお届け印を押印のうえ、納期限までに税務署、または振替

皆さんの書き

● 愛の福祉基金 (23,319円) ● 新所沢団地長生クラブ (10,015円) ● ボイチャリイオン (125,000円) ● 所沢実行委員会 (93,000円) ● 所沢ひばりちゃん (93,000円) ● 吾妻地区文化祭実行委員会 (6,431円) ● 建設埼玉所沢地区本部 (19,151円) ● 芦澤みゆき (1万729円) ● 中央管財 (5,000円) ● 所沢商工会議所青年部 (5万円) ● 三ヶ島第11地区長生クラブ (24,075円) ● いけばな小原流所沢支部 (24,124円) ● フラ・ハーラウ・オ・ブ・メナナ (137,219円) ● 新中里住宅寿楽会 (19,900円)

納税に関する作文および標語の入賞作品を決定

市内の中学生・高校生から募集した税に関する作文および標語の優秀作品を決定しました。

作品は市役所2階市民税課でご覧いただけます。

市役所2階市民税課 ☎ 2998-9009 FAX 2998-9009

緑の基金 (45万円)

- 交通遺児奨学基金 (1万)
- 交通安全防止啓発事業等 (1万)
- 安松保育園 (10万円)
- 安松保育園 (5万)
- 安松保育園 (5万)
- 倉持様 (おひな様8段飾り)

※11月16日・12月15日の受付分です。ありがとうございます。

市・県民税の申告が必要な方チェック表

申告会場は混雑が予想されます。新型インフルエンザの感染拡大防止のためにも、できるだけ郵送での提出をお願いします。

市・県民税の申告が必要な方

右下の「市・県民税の申告が必要な方チェック表」をご確認ください。

◎ チェック表で「申告の義務はありません」となった方も国民健康保険税の軽減申請、各種福祉手当の受給判定のために申告が必要となります。や、公営住宅の申し込みなどに使用する所得証明書(課税・非課税証明書)が必要な方は、申告してください。

市・県民税申告書の入手

市・県民税申告書は、前年度に同申告書を提出した方に2月初旬ごろ郵送します。

平成21年中に所沢市に転入した方や会社を退職した方には、申告書を送付していません。

申告が必要な方は、市民税課または出張所等に備え付けの申告書を使用してください。

市・県民税申告受付日程表 (受付時間：午前9時～午後4時)

受付日	申告会場	対象地域
2月9日(火)	松井公民館	上安松・くすのき台1～3丁目
10日(水)	松井公民館	下安松・牛沼・松郷
12日(金)	柳瀬公民館	坂之下・城・本郷・日比田・亀ヶ谷・新郷・南永井・東所沢1～5丁目・東所沢和田1～3丁目
15日(月)	榑峰コミュニティ会館・本館	山口1～1799番地まで・小手指台
16日(火)	榑峰コミュニティ会館・本館	山口1800番地～終わり・上山口・小手指南3丁目
17日(水)	吾妻公民館	荒幡・松が丘1～2丁目・久米(481～620番地を除く)
18日(木)	新所沢公民館	泉町・向陽町・青葉台・けやき台1～2丁目
19日(金)	新所沢公民館	緑町1～4丁目・榑町
21日(日)	市役所8階	指定された申告相談日に都合がつかなかった方
22日(月)	市役所8階	日吉町・東町・旭町・御幸町・北有楽町・喜多町・東住吉・西住吉・上新井1～5丁目・久米481～620番地
23日(火)	小手指公民館分館	小手指町1～5丁目・北中1丁目
24日(水)	狭山ヶ丘コミュニティセンター	東狭山ヶ丘1～6丁目
25日(木)	狭山ヶ丘コミュニティセンター	狭山ヶ丘1～2丁目・若狭1～4丁目・和ヶ原1丁目
26日(金)	小手指公民館	北野1～3丁目・北野新町1～2丁目・北野南1～3丁目・小手指元町1～3丁目・小手指南1～2丁目・小手指南4～6丁目
28日(日)	市役所8階	指定された申告相談日に都合がつかなかった方
3月1日(月)	旧市庁舎3階	寿町・元町・金山町・有楽町・宮本町1～2丁目・西所沢1～2丁目・星の宮1～2丁目
2日(火)	富岡公民館	中富・下富・神米金・北岩岡・北中2～4丁目・岩岡町・所沢新町
3日(水)	三ヶ島公民館	西狭山ヶ丘1～2丁目・和ヶ原2～3丁目・堀之内
4日(木)	三ヶ島公民館	林1～3丁目・三ヶ島1～5丁目・稲谷
5日(金)	市役所8階	弥生町・美原町1～5丁目・北所沢町・花園1～4丁目・松葉町
8日(月)	市役所8階	こぶし町・若松町・下新井・北原町・南住吉
9日(火)	市役所8階	大字中新井・中新井1～5丁目・並木1～8丁目・中富南1～4丁目
10日(水)	市役所8階	北秋津・西新井町・東新井町
11日(木)	市役所8階	指定された申告相談日に都合がつかなかった方
12日(金)	市役所8階	◎この間は会場の混雑が予想されます。申告は指定日にお越しください。ご協力をお願いします。
15日(月)		

0円の所得税の税額控除を受けることができます。(平成19年分または20年分の確定申告で本控除の適用を受けた方は受けられません。)

◎ 確定申告書の「還付される税金の受取場所」の記載は正確にお願いします。

◎ 申告書は自分で作成し郵送・e-Taxで提出される方は、確定申告書の提出先(市役所)で申告書を作成してください。

◎ 確定申告書の提出は、2月16日(火)以前でも受け付けています。

◎ 納税は、金融機関の預貯金口座から納税できる振替納税をご利用ください。

◎ 振替納税を利用される方は、「預貯金口座振替依頼書兼納付書送付依頼書」に必要事項を記載し、金融機関へのお届け印を押印のうえ、納期限までに税務署、または振替

納税を利用される金融機関に提出 (郵送可) してください。

◎ 所得税の確定申告分

納期限 3月15日(月)

振替日 4月22日(水)

消費税および地方消費税(個人事業者)の確定申告分

納期限 3月31日(火)

振替日 4月27日(火)

送付先 所沢税務署

〒359-8801 並木1-1-7

☎ 2993-9111 FAX 2993-9111 (自動音声案内)

市役所2階市民税課 ☎ 2998-9009 FAX 2998-9009

◎ 申告は、指定された日時および会場をお願いします。また、各会場への車での越しはご遠慮ください。

市・県民税の申告、所得税の確定申告はお早めに

申告書は自分で作成し、郵送等で申告しましょう

申告会場は混雑が予想されます。新型インフルエンザの感染拡大防止のためにも、できるだけ郵送での提出をお願いします。

市・県民税の申告

2月9日(火) 3月15日(月)

市・県民税の申告は税額を決定するだけでなく、さまざまな行政サービスを受けるために必要な手続きです。3月15日(月)までに申告してください。

市・県民税でも市・県民税申告のご案内をしています。

今年度の申告の注意

- 配当の申告は税務署へ
- 配当所得を申告する場合は所沢税務署で確定申告をしてください。
- 市・県民税の申告会場では受け付けることができません。
- 住民税の住宅ローン控除が申告不要に

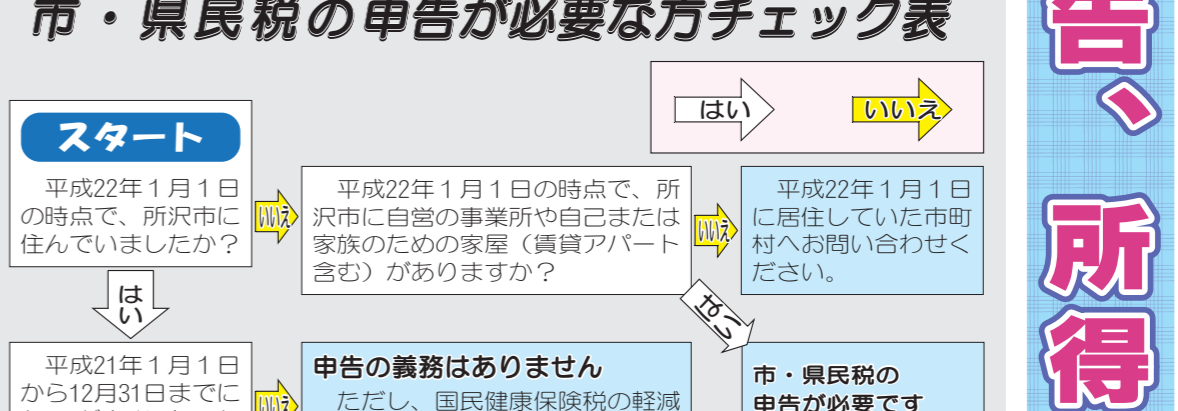
広報ところざわ1月号でお知らせしたとおり、平成21年分から、所得税の住宅ローン控除の適用を受けている場合(年末調整済み・確定申告済み)は原則として市への住宅ローン控除の申告が不要となりました。

ただし、退職所得や山林所得などを確定申告された方で、旧制度での住宅ローン控除の適用を申請される場合は3月15日(月)までに市への申告が別途必要となります。

送付先 市民税課

〒359-8801 並木1-1-1

☎ 2999-9064 FAX 2998-9409



市・県民税の申告は不要です

所得税の確定申告をすることで、市・県民税の申告も済ませたことになります。

市・県民税の申告は不要です

市・県民税の申告が必要です

市・県民税の申告は不要です

市・県民税の申告は不要です

所得税の確定申告をすることで、市・県民税の申告も済ませたことになります。

市・県民税の申告は不要です

市・県民税の申告が必要です

市・県民税の申告は不要です

市・県民税の申告は不要です

所得税の確定申告をすることで、市・県民税の申告も済ませたことになります。

市・県民税の申告は不要です

市・県民税の申告が必要です

市・県民税の申告は不要です

平成21年所沢市議会第4回定例会 予算の補正や条例の制定など 28議案を可決しました

平成21年所沢市議会第4回定例会は、11月30日～12月16日の17日間の会期で開催されました。市長提出議案28件が原案どおり可決されました。また、決算特別委員会に付託されていた決算認定案件12件が認定されました。

■補正予算関係…8件（一般会計2件、特別会計6件）

会計	増減額	総額
一般会計（第5号）	△2億8,683万3千円	869億1,102万2千円
一般会計（第6号）	13億5,870万2千円	882億6,972万4千円
下水道特別会計（第1号）	△3,695万 円	70億 305万 円
下水道特別会計（第2号）	△573万 円	69億9,732万 円
狭山ヶ丘土地 区画整理特別会計	208万 円	1億7,208万 円
第二上新井特定土地 区画整理特別会計	△1,320万2千円	2億6,149万8千円
国民健康保険特別会計	13億 913万2千円	338億3,079万8千円
介護保険特別会計	220万1千円	144億 783万1千円

■条例関係…14件（条例制定2件、一部改正11件、廃止1件）

市役所の人事異動

（次長級以上／1月1日付け）

- 市長部局
 - 保健福祉部長兼保健福祉部次長事務取扱・内藤隆行（保健福祉部次長）
 - 街づくり計画部長・新堀祐蔵（街づくり計画部次長）
 - 下水道部長・藤巻和仁（下水道部次長）
 - 市民医療センター事務部長・小笠原 彰（秘書室長）
 - 議会事務局長兼議会事務局次長事務取扱・土方 亘（議会事務局次長事務取扱）
 - 監査事務局次長事務取扱・粕谷不二夫（市民経済部次長）
 - 副市長付理事・本間幹朗（会計管理者）
 - 会計管理者・神田 博（建設部長）
 - 総合政策部長兼総合政策部次長事務取扱・笹原文賢（教育総務部長）
- 男（市民医療センター事務部長）兼総合政策部危機管理担当理事兼総合政策部危機管理担当参事事務取扱・鈴木康夫（下水道部長）
- 保健福祉部理事・黒田信幸（保健福祉部次長）
- 街づくり計画部理事・中 隆（街づくり計画部長）
- 建設部長・木村一男（総合政策部危機管理担当参事事務取扱）
- 議会事務局理事・大館富夫（議会事務局長）
- 監査事務局理事・溝井敏男（監査事務局長）
- 秘書室長・平川聖一（教育総務部教育総務課主幹兼教育総務部教育総務課教育企画室長事務取扱）
- 教育委員会
 - 教育総務部長・山崎裕司（総合政策部次長）
 - 教育総務部理事・大沢賢（教育総務部長）



市議会の詳細は「市議会だより」（議会事務局発行）、またはホームページ（「市議会」をクリック）をご覧ください。

- 規約変更…1件（埼玉県市町村総合事務組合規約）
- 請負契約…1件
- 財産取得…1件
- 権利放棄…1件
- 市道路線の認定…1件
- 人事案件…1件
- 議会の同意を得て、小野民夫氏を監査委員に任命しました。

エコ口の行事

- 着物の袖から作るおしゃねな手提げ袋
- とき 2月6日(土)午前9時30分～午後0時30分
- 定員 申し込み先着15人
- 持ち物 和布、裁縫道具
- 和布でおしゃれスカーフ
- とき 2月27日(土)午前10時～正午
- 定員 申し込み先着20人
- 持ち物 裁縫道具、チャコミシンを使用する方は持参してください。
- 費用 300円（材料費）
- 申請 2月2日(火)から同館 ☎294118
- 1月18日(電話) 休館日は月曜日・祝休日/月曜日と祝日
- 日が重なる場合は翌日も休館

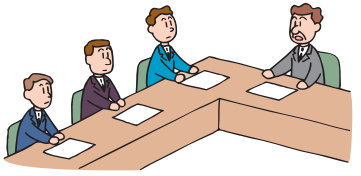
■2月のエコ口（いずれも事前申し込みが必要です）

行事名	開催日時
裂き織り（マフラー）	2月17日(水)午前10時～午後3時
裂き布ぞうり	2月20日(土)午前9時30分～
傘修理（1人1本）	2月20日(土)午後1時30分～（部品代は実費）
包丁研ぎ講習会	2月21日(日)午後1時30分～
ルームシューズ他	2月24日(水)午前10時～
おもちゃの病院	2月27日(土)午後1時30分～
大型再生家具抽選会（40点程度）	2月13日(土)、27日(土)いずれも午前11時～ ◎申し込みは、午前10時30分までです。
小型再生家具即日頒布（10点程度）	毎週金曜日午前10時◎中止の場合がありますので、事前にお問い合わせください。

（仮称）まちづくり基本条例＜自治基本条例＞ ④ 「みんなでつくろう！所沢の憲法」

広報とくろざわ1月号に続いて、昨年10月～12月にかけて実施した「自治基本条例市民対話集会」でいただいたご意見から、条例を構成する各項目に係るご意見を、いくつかご紹介します。

- ①前文 ●市民がまちに関心を持ち、まちをふるさととして愛せるような表現を
- ②目的 ●市民が主体者であることが分かりやすいものに
●人・まちの活性化に役立つ条例を
- ③基本理念 ●基本条例を作ることによって、行政と市民との距離が近くなるように
●行動する上において、基本条例は必要
- ④市民 ●市民も自治に対する意識改革が必要
●基本条例の根本は、1人でも多くの市民が行政に関心を持つこと
- ⑤コミュニティ ●自治の参加をどう確保し充実させるか。地域の意見を吸い上げる仕組みが必要
●地域コミュニティの育成（自治会、町内会、NPOのネットワークなど）に力を入れる条項を
- ⑥議会 ●市民が市政に関心を持ってもらうには、議員も地域に出向いて、支援者だけでなく一般の市民と話し合いの場をもつべき
- ⑦情報共有 ●情報公開をキッチリ書き込む
●市民が市政に関心を持つには、情報公開が鍵。情報なしでは関心が持てない
●あれもこれもと詰め込まず、情報共有と住民参加に透明性を加えたテーマに絞る
- ⑧参加と協働 ●市民参加と協働をどう進めるか。市民が関心を持って関わる必要あり
●NPOもボランティアもみんなが入ったまちづくり
●住民投票の条文はぜひ入れてほしい
- ⑨行政運営 ●市政運営原則①説明責任②総合計画③財政運営④法務運営⑤行政評価を盛り込むべき



ほかにもたくさんの発言や提言をいただきました。本当にありがとうございました。こうしたご意見も踏まえてさらに検討を重ね、3月には具体的な条例素案を示しての対話集会を予定しています。ふるってご参加ください。対話集会の日程は広報とくろざわ3月号でお知らせします。
問 政策企画課 ☎2998-9027 FAX2994-0706

「今の良好な住環境を守りたい」「魅力的な街並みをつくりたい」と思いませんか？

『地域でつくる街づくり（景観づくり）講座』

とき 2月21日(日)、28日(日)、3月7日(日)いずれも午後2時～4時30分

とき	内容（変更になる場合があります）
① 2月21日(日)	街づくりのルールおよび景観の視点で考える街づくり等
② 2月28日(日)	市民が主体となって行った街づくり活動の体験談
③ 3月7日(日)	景観の視点で考える街づくり等の事例、および景観に関する施策

ところ 市役所 6階604会議室
対象 ▶地域で街づくりの活動をしたいとお考えの方 ▶市内にお住まいで街づくりに関心をお持ちの方

参加費 無料
定員 申し込み先着40人
申し込み 2月19日(金)までに市役所2階都市計画課へ電話、または受講申込書を同課へ直接・FAX・郵送・Eメールのいずれかの方法
◎受講申込書は、都市計画課または市HPから入手できます。

問 都市計画課 ☎2998-9192 FAX2998-9163
Eメール a9192@city.tokorozawa.saitama.jp



▲市民活動による花づくり

市職員の給与などを公表

市では「所沢市人事行政の運営等の状況の公表に関する条例」に基づき、市職員の給与や職員数、勤務条件などの状況を公表します。この条例は、人事行政の運営等の状況を市民の皆様にお知らせすることによって、その公平性と透明性を高めることを目的としています。

なお、詳細は市ホームページ（「人事・給与」で検索）でご覧になれます。

職員課 ☎2998-9048 FAX2998-9042

I 職員の任免および職員数に関する状況

■職員数および採用・退職の状況

	平成20年度 職員数	採用	退職	平成21年度 職員数	前年比較	主な増減理由
人数	2,605人	69人	112人	2,562人	△43人	事務の見直し

◎職員数は、再任用短時間勤務職員、臨時または非常勤職員を除く、各年度4月1日現在、採用は平成20年4月2日から平成21年4月1日まで、退職は平成20年度中に退職した人数。

■職位別任用状況(管理職以上) (平成21年4月1日現在)

区分	部長級	次長級	課長級	課長補佐級	合計
職員数	22(1)人	42(2)人	169(17)人	265(60)人	498(80)人
昇任者数	2(0)人	16(0)人	18(2)人	37(10)人	73(12)人

◎（ ）内は女性数で、内数です。

II 職員の勤務時間その他の勤務条件、サービス状況

■勤務時間の概要

職員の勤務時間は原則として月曜日から金曜日の午前8時30分～午後5時の7時間45分です。ただし、勤務の特殊性により異なる勤務時間が適用となる場合もあります。

■休暇制度の概要・種類

主な有給休暇…年次休暇・特別休暇（産前産後、育児参加、子の看護、忌引、結婚等）・病気休暇等

主な無給休暇…介護休暇・組合休暇等



III 職員の分限および懲戒処分の状況

平成20年度は、心身の故障による分限処分（休職）が7件あり、一般勤務関係の懲戒処分（減給）が1件ありました。

IV 職員の研修および人事評価の状況

(1)研修の概要

平成20年度の職員研修につきましては、市長部局、消防本部、水道部の各任命権者が各種研修を実施し、延べ2,815人が修了しました。

(2)職員の人事評価

全職員を対象に、毎年5月と11月に人事評価を行い、その結果を昇任等の人事異動、勤勉手当の支給、課長級以上の職員の昇給に活用しています。

V 職員の福祉および利益の保護の状況

(1)福利厚生制度に係る負担状況

区分	共済組合負担金	福利厚生委員会等	合計
平成21年度予算	3,104,503千円	44,873千円	3,149,376千円
平成20年度実績	3,056,272千円	45,445千円	3,101,717千円

(2)公務災害・通勤災害の発生状況

平成19年度	平成20年度	増減
37件	28件	△9件

VI 勤務条件に関する措置要求および不利益処分に関する不服申立ての状況

平成20年度は、勤務条件に関する措置要求および不利益処分に関する不服申立てはありませんでした。

VI 職員の給与の状況

■一般行政職の級別職員の状況

(平成21年4月1日現在)

区分	1級	2級	3級	4級	5級	6級	7級	8級	9級	計
標準職務内容	主事	主事	主任	係長 上席の主任	上席の係長	課長補佐	課長	次長	部長	
職員数	28人	50人	134人	333人	222人	199人	114人	34人	17人	1,131人
構成比	2.5%	4.4%	11.8%	29.4%	19.6%	17.6%	10.1%	3.0%	1.5%	100.0%
平均給料月額	176,100円	197,100円	247,700円	337,500円	401,100円	440,300円	456,800円	479,300円	523,400円	366,300円

◎所沢市の給与条例に基づく給料表の級区分による。

■平成20年度人件費の状況(普通会計決算)

住民基本台帳人口 (年度末)	歳出額A	実質収支	人件費B	人件費率 (B/A)
336,588人 (平成21年3月31日)	千円 81,555,195	千円 1,955,132	千円 22,124,203	% 27.1

◎実質収支は、歳入歳出差引額から翌年度へ繰り越すべき財源を控除した額です。人件費は、特別職（市長、副市長、議員等）に支給される給料、報酬を含みます。

■平成20年度一般職職員の給与費の状況(普通会計決算)

職員数 A	給与費				1人当たり 給与費 (B/A)
	給料	職員手当	期末・ 勤勉手当	計 B	
人 2,257	千円 9,453,464	千円 2,656,915	千円 4,210,473	千円 16,320,852	千円 7,231

◎職員手当には退職手当を含みません。期末手当の支給月数は3.0月分、勤勉手当の支給月数は1.5月分です。

■職員の初任給の状況 (平成21年4月1日現在)

区分	所沢市	国	
一般行政職	大学卒	178,800円	I種 181,200円 II種 172,200円
	高校卒	149,800円	140,100円

■ラスパイレス指数の状況

区分	一般行政職
平成20年度	101.7

◎国家公務員の給与水準を100とした場合の指数です。

■職員の平均年齢、平均給料月額等の状況

(平成21年4月1日現在)

区分	平均年齢	平均給料月額	平均給与月額
一般行政職	45歳0月	366,300円	479,966円
現業職	49歳1月	370,800円	448,729円

◎一般行政職は、税務職、現業職、消防職、教育職、企業職、医療職、保育士のいずれにも該当しない職員です。給料とは基本給です。給与とは給料と手当（期末、勤勉手当および退職手当を含まない）をあわせたものです。

■特別職の報酬等の状況

(平成21年4月1日現在)

	給料・報酬月額	期末手当 支給割合	退職手当算定方法
市長	1,080,000円→864,000円	4.40月	給料月額×在職月数 ×40.25/100
副市長	920,000円→828,000円	4.40月	給料月額×在職月数 ×24.15/100
水道事業 管理者	820,000円→762,600円	4.40月	給料月額×在職月数 ×24.15/100
常勤の 監査委員	610,000円→579,500円	4.40月	給料月額×在職月数 ×19.55/100
議長	660,000円	4.30月	◎特別職の給料月額は、平成21年4月1日から平成23年10月29日まで減額措置（市長20%、副市長10%、教育長7%、水道事業管理者7%、常勤監査委員5%）を適用しています。
副議長	580,000円	4.30月	
議員	560,000円	4.30月	

■退職手当の状況

(平成21年4月1日現在)

区分	自己都合	勲奨・定年
勤続20年	23.50月	30.55月
勤続25年	33.50月	41.34月
勤続35年	47.50月	59.28月
最高限度額	59.28月	59.28月
1人当たり平均支給額	11,107千円	26,149千円

◎所沢市は埼玉県市町村総合事務組合に加入しており、退職手当の支給割合は同組合の支給条例に基づきます。1人当たりの平均支給額は、前年度に退職した全職員の平均額です。



▲うるち米の粉でだんごを作り、セイロで蒸して木の枝に刺して飾り付ける小正月の行事「藪玉飾り」に小学生たちが取り組みました。1月16日(土)山口公民館 (撮影：市民カメラマン・佐藤清一郎)

みんなのひろば



▲利き酒のように香りや味で、また茶葉の色や形などお茶の産地を当てる「闘茶会」で40人の参加者が競い合いました。1月13日(水)市民文化センターミュージス



▲30人以上の参加者が熊手で落ち葉を掃き集め、堆肥づくりをした「落ち葉掃き体験」。お昼には地元野菜で作ったけんちん汁に舌鼓を打ちました。1月12日(火)城地区の雑木林



▶各小学校代表者の団体戦。埼玉県大会を目指し、読み手の声に耳を研ぎ澄まします。第14回「彩の国21世紀郷土かるた」所沢大会 1月16日(土)市民武道館 (撮影：市民カメラマン・八木豪彦)



エコ・モビリティでいこう!

車を購入するときは、環境性能を考えよう

日本は1990年と比較して2008年～2012年の間に温室効果ガスを6%減らすと世界の国々と約束(京都議定書)しましたが、昨年度は1.9%増えてしまいました(グラフ参照)。

◆マイカーからの温室効果ガスは?

温室効果ガス排出量は、不景気の影響で大幅に減っていますが、マイカーからは相変わらず多く排出しており、1990年と比べて35.6%も増加しています。

◆所沢市の乗用車は増えている!

所沢市の乗用車は約20年前の平成元年と比べると1.7倍に増えています。そうすると、車の環境性能は温室効果ガス排出量に大きく影響します。

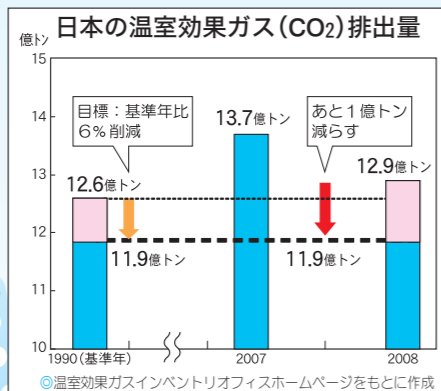
◆環境にやさしい車を選ぼう!

国では、自動車重量税・自動車取得税の特例措置(エコカー減税)や環境対応車への買い換え・購入に対する補助制度(エコカー補助金)等で環境性能に優れた車の導入を支援しています。

車両購入時は車の環境性能も考え、過度のマイカー利用を控えつつ環境にやさしい移動に取り組んでみましょう。

問い合わせ 環境総務課 ☎2998-9133 FAX2998-9394

エコ・モビリティとは、環境にやさしい移動の仕方を意味する造語です。



エネルギー

みんなで止めよう温暖化 チーム・マイナス6%

所沢市温暖化対策をすすめます

皆さんからの写真や投稿をお待ちしています!

▶エッセイおよび市内で撮影した写真やイラストなどを募集▶写真には撮影日・場所・コメント(約60字)を明記▶エッセイはテーマにそって300字以内▶次のテーマは『ひなまつり』▶文章は添削あり▶締め切りは2月8日(月)必着▶掲載者には記念品を進呈▶投稿写真・原稿は返却しません▶いずれも住所・氏名・年齢・電話番号を明記のうえ〒359-8501並木1-1-1所沢市役所広報課「みんなのひろば」係へ郵送またはEメール(アドレスhiroba@city.tokorozawa.saitama.jp)でご応募ください。

●1月号の新春クイズの答えは「カンコウタイシ」です。正解者の中から厳正な抽選のうえ、50人の方に記念品をお送りしました。なお、当選者の発表は、記念品の発送をもって代えさせていただきます。たくさんのご応募ありがとうございます。

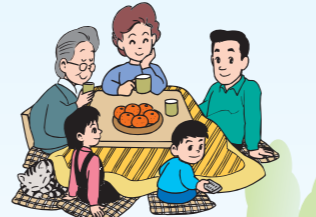
何よりの(馳走)

大きな掘りこたつ1畳分が、20畳の部屋の真ん中に作られていた。諏訪湖畔に老舗旅館の2階「白樺の間」ここに親元を離れた字20名が疎開していた。中野神社国民学校六年男子組、田舎のない東京の子どもが昭和20年3月までここで生活した。戦争中の食糧難、空腹で寝ることさえ出来ない状況の下、少ない木炭でこたつの中を暖かくしてくれた。しかし、時間が経つれば炭はなくなり、こたつの役目はしなかつた。湖が凍る冬の夜はものすごく寒く、こたつの火がなくなると何枚も着込んで冷たい布団にもぐりこんだ。20名が交代で潜り込んだ大きなこたつは何よりの馳走だった。

北有楽町 荻野 幸雄

我が家のこたつは、我が家の歴史と共に歩んでいます。40年前の11月25日、姑が用意してくれたこたつです。やがて子どもが2人誕生してこたつが満席になりました。2度の引越しにももちろん一緒です。毎年11月中旬ごろに居間に座して家族団らんを提供してくれました。半年の間1日も休まず働いてくれ、その後は押し入れの中でゆっくりと休みます。月日は流れて子どもたちは巣立ち、空席が2つできました。歯が抜けたようにさびしく感じます。昨年、高齢者の仲間入りをしました。若いころの熱気はこたつへ行ってしまったのでしょうか。坂道を下るように熱気が失せ「暖」を取り戻して「こたつの人」になっていく私です。「こたつさん、これからおちつきなさい」

若狭 井上 美恵子



はつらつ 野老っ子



「地産地消の仕事人」とは、農林水産省に選ばれた地産地消の発展のために活躍する方々のことです。昨年は、所沢市から初となる吉田さんを含め全国で41名の方が選ばれました。吉田さんは、30年以上前からサツマイモの「観光いも掘り」や農産物の直売などを行い、消費者との交流を続けてきました。昔は観光いも掘りは大人気で、都内からバスで大勢の小学生がやってきました。 「直売」は安く新鮮な野菜を提供するほか、お客様と農家が顔を合わせることで消費者には安心感が、農家には生産意欲が生まれます」と、吉田さんは消費者交流の大切さを話します。昔は直売に似た小さな市場が市内各地にありましたが、流通の発達とともに大きな市場に集約され、農家は市場規格に合う作物を大量生産するため農薬も多用するようになりました。十数年前、小学5年の長女が通う柳瀬小学校の栄養士さんから「子どもたちに無農薬で栽培した収穫したての安全で新鮮な野菜を食べさせたい」と相談がありました。夏休み前の早朝、とうもろこしを収穫してその日の学校給食に茹でて出していた

地産地消の仕事人

吉田 昌男さん (南永井在住)

だきました。夕方、帰宅した長女が「友だちが、こんなにおいしいとうもろこし初めて食べた!って言ってたよ」と報告してくれたそうです。現在では、出荷組合の協力を得て市内の小学校6校にさまざまな地元産野菜を提供しています。

近年吉田さんは、ジャガイモの新品種・赤じゃが(ノーザンルビー)の栽培に県内で初めて取り組みました。一見小さめのサツマイモ風ですが中味は赤く、味はジャガイモというユニークな品種です。給食のポテトサラダやコロッケにしたところ「不思議」「おもしろい」「きれい」と子どもたちに大好評でした。

「地産地消は、農家にとっては地消地産。地元で消費されれば、おいしい野菜をどんどん地元に出そうと気合いが入ります」と、吉田さんは熱く語ります。

ご先祖は殿様への献上用サツマイモを作っていたという吉田家。その血を受け継ぐ吉田さんのいもづくりの今後の活躍が楽しみです。



▲赤じゃが(ノーザンルビー)のコロッケ



隠れ家のこたつ 久米 田中 玲子

歴史再発見 とほろざわの文化財

室町時代の貴重な仏画 東福寺 両界曼荼羅

歴史再発見 とほろざわの文化財 曼荼羅(は、梵語(サンスクリット語)の Mandala (マンダラ) を漢字で表したもので、本質を得る、すなわち悟りの境地に達することを意味しています。これが転じて仏教の教理や仏の集合図、世界観を表すものを、さらには仏の集団を図示したものをいうようになりました。 両界曼荼羅とは、金剛界と胎藏界と呼ばれる2種類の曼荼羅から成っており、ともに仏教の流派の一つである密教の主要大本如來を中心に多くの仏が一定の秩序のもとに配置されて描かれています(写真は金剛界曼荼羅)。真言宗の寺院にはなくてはならないもので、常時本堂内にかけてきたため、古くから伝わるものはわずかです。



市内本郷の東福寺にある両界曼荼羅は、いずれも絹地に着色され、寸法は縦が146cm、横は98cmです。寺の記録によると室町時代の永祿12年(1569)に造られ、その後江戸時代の宝暦10年(1760)と弘化3年(1846)の2回、そして昭和32年(1957)に3回目の表具修理が行われています。 上部に煙による損傷があるほかは全体的に色調もよく、保存状態も極めて良好です。県内においても室町時代以前の曼荼羅は極めて少なく、貴重な仏画として所沢市の指定文化財となっています。 問い合わせ 文化財保護課 ☎2998-9299 FAX 2998-9128

情報館 information



お知らせ

2月15日(月)は児童手当の支払日

対象者の方は、ご指定の振込先口座をご確認ください。

【問い合わせ】

☎20908-9124

平成22年度家庭保育室入室申請

対象 次のすべてに該当する方

- ①家庭の事情で、子どもの保育ができない状態にある(保育園入園要件と同じ)
②保護者および子どもが市内に居住している
③子どもが心身ともに健全である

申請書類の配布 2月1日(月)から市役所2階保育課、または入室希望の家庭保育室より配布

申請 家庭保育室で面接を済ませ、受託者欄に受託可能である確認印を受けてから、保護者が申請書類を持参のうえ、保育課へ直接

◎4月1日入室希望の方は、2月1日(月)から2月26日(金)までに申請してください。申請に必要な書類には、その日のうちに発行されないものもあります。締切日に遅れないように提出してください。

問 保育課 ☎20908-9126

埼玉県の勤労者向け融資制度

「結婚・子育て支援資金」は、扶養する子が大学等へ就学するために必要となる費用も対象です。なお、このほかに「心労資金」「失業資金」もありますのでご利用ください。詳細はお問い合わせください。

【結婚・子育て支援資金】

- 教育(入学金、授業料等の教育資金)：200万円
●育児(妊娠から小学校入学まで

に発生する育児費用)：100万円

●結婚(本人または三親等以内の親族の結婚費用)：100万円
利率 1.9%

◎改正する場合がありますので事前にご確認ください。

保証料 0.7%

審査 ▼申し込み時の要件審査(県内居住、年齢等) ▼申し込み後の中央労働金庫の審査

◎審査の結果、ご希望に沿えない場合もあります。

申 中央労働金庫県内各支店で受付

問 埼玉労働者福祉課

☎048-8300-4518

パートでお勤めの皆さんへ

「あれっ?」と思ったら、お問い合わせ・ご相談ください。

■パートタイム労働法ではこんなことが決められています!

均等の取れた待遇の確保...事業主は正社員等との均衡を考慮しつつ、パートタイム労働者の職務の内容、成果等を勘案して賃金を決定する努力義務があります。

正社員等への転換の推進...事業主はパートタイム労働者について、正社員等へ転換措置を講じる義務があります。

◎「パートタイム労働者」とは、同一の事業所に雇用される正社員等に比べて労働時間の短い労働者で、パートタイム、アルバイト、嘱託等呼称のいかんは問いません。

問 埼玉労働局雇用均等室

☎048-6000-6210

次世代育成支援対策推進法の改正

●一般事業主行動計画の公表と従業員への周知

▼従業員301人以上の企業 ↓平成21年4月1日以降義務付け

▼従業員101人以上300人以下の企業 ↓平成23年4月1日以降義務付け

降義務付け

「あれっ?」と思ったら、お問い合わせ・ご相談ください。

均等の取れた待遇の確保...事業主は正社員等との均衡を考慮しつつ、パートタイム労働者の職務の内容、成果等を勘案して賃金を決定する努力義務があります。

正社員等への転換の推進...事業主はパートタイム労働者について、正社員等へ転換措置を講じる義務があります。

所沢市交通災害共済 平成22年度会員の募集が始まります

交通災害共済は、交通事故にあらわれた会員にお見舞金を支給する助け合いの制度です。万に備え、ご家族で加入しましょう。

会 員 資 格 所沢市に住居登録または外国人登録をしている方

会 費 ▼大人：6000円 ▼中学生以下：3000円

会 員 期 間 平成22年4月1日～23年3月31日

交通災害共済は、交通事故にあらわれた会員にお見舞金を支給する助け合いの制度です。万に備え、ご家族で加入しましょう。

加入方法 次のいずれかの方法

▼各自自治会・町内会等を通じて申し込み

▼2月1日(月)から市役所2階交通安全課または出張所で申し込み

▼申込書に必要事項を記入し、会費と返信用切手80円分を同封のうえ、現金書留で交通安全課(〒359-8501 並木1-1-1)へ郵送

▼出張受付の会場(表1参照)で申し込み

▼対象となる交通事故(自動車・バイク・自転車等の車両による人身事故(自損事故を含む)により、死亡または負傷したとき

◎交通安全課と出張所では、2月1日(月)から毎日(月～金曜日)受け付けています。

◎見舞金は、医師の診断書に記載された治療期間・実日数を審査しお支払いします。

◎請求期間 事故発生日から2年以内

◎事故発生から2年を経過したもののについては請求できません。

問 交通安全課 ☎20908-9140

表1 出張受付日程表(午前10時～3時)

Table with 3 columns: 会場, 受付日, 受付日. Lists various community centers and their service dates.

表1 出張受付日程表(午前10時～3時)
会場 受付日
柳瀬公民館 2月12日(金) 2月19日(金)
松井公民館 3月2日(火) 3月9日(火)
富岡公民館 2月16日(火) 2月24日(水)
並木公民館 3月5日(金)
山口公民館 2月17日(水) 2月23日(火)
狭山ヶ丘コミュニティセンター 3月8日(月) 3月15日(月)
新所沢コミュニティセンター 2月18日(木)
小手指公民館 3月10日(水) 3月17日(水)
新所沢東公民館 2月25日(木) 3月3日(水)
吾妻公民館 3月11日(木) 3月18日(木)
文化会館(所沢出張所) 2月26日(金) 3月4日(木)
小手指公民館分館 3月12日(金)
中富南コミュニティセンター 3月1日(月)
三ヶ島公民館 3月16日(火) 3月23日(火)



- ②電車やバスに乗車中、急停車などの原因による人身事故
③歩行中に前記車両との衝突・接触により、死亡または負傷したとき
④バイクや自転車で行行中に転倒したり、車輪に手足を挟んだりして負傷したとき

留意事項 ▼国内で発生した交通事故に限り、車両とは、道路交差点で定められた車両をいいます。道路を歩行中につき、横断歩道橋の階段を踏み外したりしてけがをした場合などは、見舞金の対象外です。本人の故意、無免許運転、飲酒運転による事故の場合、見舞金は支払われません。

共済見舞金額 表2参照

見舞金は、医師の診断書に記載された治療期間・実日数を審査しお支払いします。

請求期間 事故発生日から2年以内

事故発生から2年を経過したもののについては請求できません。

問 交通安全課 ☎20908-9140

表2 共済見舞金

Table with 3 columns: 等級, 傷害の程度, 金額. Lists compensation amounts for different injury levels.

問 交通安全課 ☎20908-9140

問 資源循環推進課 ☎20908-9146

問 保健センター母子保健課 ☎20901-1811

問 埼玉労働局資金室 ☎048-6000-6205

問 所沢労働基準監督署 ☎20905-2582

問 清瀬小児病院が移転します

問 使用者も労働者も必ずチェック「最低賃金」

問 埼玉労働局資金室 ☎048-6000-6205

問 所沢労働基準監督署 ☎20905-2582

消費者トラブル注意報

消費生活センター (旧市庁舎2階)
相談日 月～金曜日 (祝日を除く)
相談時間 午前10時～11時30分、午後1時～3時30分
相談専用電話 ☎2926-0999

【トラブルQ&A ②8】

～宅配便で届けられたものが壊れていた！～

■相談します

商品を購入して宅配便で届けてもらいましたが、包みを開けてみると壊れていました。どんな請求が出来るのでしょうか。



■お答えします

法律上商品が、特定物か不特定物かによって取り扱いが異なります。

特定物とは、物の個性に着目したもので、どこにも代替物が存在しない物を言います。例えば、芸術品や骨董品などです。この特定物が、何者かの不注意によりそのものが壊れた場合は、その者に対して、債務不履行責任、あるいは不法行為責任に基づいて損害賠償請求が出来ますが、地震などの不可抗力によりその物が壊れた場合は、誰に対しても損害賠償請求はできません。しかも、この場合、買主の代金支払い義務は免除されません。

一方、不特定物とは、その物の個性ではなく種類に着目した物であり、代替物が存在する物をいいます。例えば、大量生産品のテレビなどです。この不特定物については、その物が壊れていても、代替物が存在するので、壊れていない別の物へ取り替え請求が出来ます。この取替請求は、その物が何者かの不注意により壊れた場合だけでなく、不可抗力により壊れた場合でも可能です。また、買主は、壊れていないものが届くまでは何度でも取替請求できますし、それまでは代金支払い義務はありません。

なお、その物が、何者かの不注意により壊れたとしても、その者に対して、債務不履行責任、あるいは不法行為責任に基づいて損害賠償請求はできません。



パブリックコメントの結果を公表

■所沢市次世代育成支援後期行動計画(案)
 公表日 2月5日(金)

公表方法 **市HP**、市役所2階ごども支援課、同一階市政情報センター、公民館、所沢出張所、新所沢コミュニティセンター、狭山ヶ丘コミュニティセンター、男女共同参画推進センターら

ごども支援課
 ☎2998-9124

お気軽に「ふらっと」相談してみませんか

女性のさまざまな悩み事の解決のために、左記の4つの相談を実施しています。ふらっとの女性相談員があなたの思いをお聞きします。秘密は厳守します。

■電話相談

とき 毎週/月・水・金曜日午前10時～午後4時
 直通電話 ☎2921-2333

■法律相談(予約制)

とき 毎月/第2火曜日午後2時

時～6時

■何でもきます相談(DV・性別による権利侵害等に関する相談など)
 とき 毎週/水曜日午前10時～午後4時

■カウンセリング相談(予約制)
 とき 毎月/第1火曜日午前10時～午後4時

■第2火曜日午前10時～8時

■第3・4火曜日午前10時～午後5時

平成22・23年度小規模事業者登録申請の受付

市が発注する小規模な修繕等について、契約の見積合わせ等に参加を希望する市内事業者の登録を受け付けます。

現在登録されている方も、3月31日で登録期間が終了しますので、改めて申請が必要です。

登録資格 個人は所沢市に住民登録を有する方、法人は所沢市に主たる事業所を有し、かつ、その代表者が所沢市に住民登録されている方で、次のいずれにも

該当しない方

・成年被後見人、被保佐人および破産者で復権を得ていない方
 ・所沢市の入札参加資格者名簿に登録されている方

・希望する業種を履行するために必要な資格、許可等を有しない方
 ・市税を滞納している方

申請書類等の配布 2月1日(月)から市役所4階契約課で配布
 ◎市HPからも入手できます。

受付日時 2月8日(月)～19日(土)・日曜日、祝日を除く午前9時～11時、午後1時30分～4時

申請契約課 ☎2998-9058

下水道排水設備指定工事店

指定 サクマ建設(株) (山口14-38-1) ☎2922-6515

下水道総務課 ☎2998-9213

指定給水装置工事業者

代表者変更 (株)鈴木設備・代表取締役鈴木弘宗(旧:鈴木昇)
 住所、電話番号変更 向洋建設(株) (〒359-1164三ヶ島4-2314) ☎29936-9781

水道部給水課

☎2921-1082

「中退金・特退金」の共済掛金補助の申請受付

退職金共済制度に加入し、共済掛金を納付している事業主の方に掛金の一部を補助します。

対象の共済制度 ▼中小企業退職金共済制度(勤労者退職金共済機構実施) ▼特定退職金共済制度(所沢商工会議所実施)

対象の共済掛金 平成18年1月以降に新規加入した事業主で平成21年1月から12月まで(共済契約の効果が生じた月を始期として36か月目の月まで)に支払った掛金

補助金額 対象金額の30%以内(予算の範囲内)

◎従業員1人当りの月額掛金が1万円を超える場合の対象金額は、1万円が限度となります。

申請 2月12日(金)までに、市役所2階商工労政課に備え付けの申請書と同課〒359-8501並木1-1-1 ☎2998-9155へ持参または郵送(2月10日消印有効)

重度心身障害福祉手当制度が変わりました

■超重症心身障害児が新たに対象になりました

重度の肢体不自由および重度の知的障害をあわせ持ち、人工呼吸管理などの医療的ケアが必要とされる超重症心身障害児に該当される方は、障害児福祉手当を受給していても重度心身障害福祉手当を受給できることになりました。

■65歳以上の新規障害者手帳取得者は、手当額が変わります

4月1日以降65歳以上で新たに障害者手帳を取得された方は、手当額が変わります。

◎なお、平成22年3月末時点で、すでに手当を受給されている方の手当額の変更はありません。

障害福祉課 ☎2998-9116

2月1日(月)は

■市・県民税 (第4期)
 ■国民健康保険税 (第7期)

の納期限です

▶納期内納付にご協力ください。
 ▶ゆうちょ銀行・郵便局(納期限内に限る)、コンビニエンス・ストアでも納付できます。

国民年金保険料納付は口座振替が便利です

毎月末日に前月分の保険料を振り替える「翌月末振替」、毎月末日に当月分の保険料を振り替える「当月末振替」と50円割引になる「当月末振替」1年分または半年分(上半期・下半期)を前払いすると一定の割合で割引になる「前納制度」などを選択できます。

◎平成22年度1年分または上半期6か月分の口座振替前納を希望される方は、2月末日までに金融機関で申し込みが必要です。詳細は、所沢年金事務所(旧 所沢社会保険

事務所)へお問い合わせください。

【口座振替の手続き】

手続き先 金融機関等の窓口
 必要なもの ①年金手帳や納付書 ②預(貯)金通帳③通帳届出印 ④口座振替納付申出書
 ◎口座振替納付申出書は、金融機関等の窓口や市役所に備え付けてあるほか、納付書にもつづらられています。

市税の夜間・休日納税窓口

とき ▼夜間:2月1日(月)、24日(水)、25日(木)、26日(金)、3月1日(月)午後5時～8時 ▼休日:2月28日(日)午前8時30分～午後5時
 市税の内訳 市・県民税、固定資産税・都市計画税、軽自動車税、事業所税等

ところ 市役所2階収税課 ☎2998-9073

開催
します

人権問題講演会「いのちのバトン」

差別や偏見のない心の通い合う明るい社会の実現をめざして、人権に関する講演会を開催します。

とき 2月16日(火)午後1時40分
 開演(午後1時開場)
 ところ 市民文化センターミューズ小ホール

演題 いのちのバトン
 ～にんげんだもの 父みつをの書について～
 講師 相田みつを美術館館長・相田一人さん

◎会場へ直接お越しください。手話通訳が付きまます。
 人権推進・男女共同参画室 ☎2998-9150

情報館

所沢市自治連合会講演会
「市民活動」「交通安全」

とき 2月13日(日)午後1時〜4時(午後0時30分開場)
ところ 市民文化センターミューズ・中ホール
定員 798人(当日先着)

内容
①第一部・講演会
テーマ:「市民活動と行政のかかわり」
講師 当麻よし子 所沢市長

②第二部・アトラクション
内容 ハワイアン&フラダンス
手話通訳が付きます。会場へ直接お越しください。

所沢市自治連合会事務局(コミユニティ推進課内)
2998-9083

新春講演会
「社団化25周年記念事業」

演題 「日本政治の課題」
講師 朝日新聞社政治担当編集委員・星 浩さん
とき/ところ 2月18日(木)午後3時〜4時30分/旧市庁舎

会場には駐車場はありません。
(社)所沢法人会所沢支部(所沢商工会議所内)
2924-5581 FAX 2923-6600

学校給食展

とき 2月5日(金)・6日(土)午前9時〜午後4時
ところ 教育センター
内容 児童・生徒の作品展示等
問 保健給食課
2900-0249

休日特設相談会

とき 2月7日(日)午前10時〜11時30分、午後1時〜3時30分
ところ 市役所1階市民相談課
相談内容 相続や金銭問題などの法律相談
日常生活の中で起こるさまざまなトラブル等

医療関係や法人問題などお受けできない相談もあります。
相談員 弁護士・嘱託相談員
先着順に相談をお受けします。
市民相談課
2908-9092

上級救命講習会

とき 3月7日(日)午前8時45分〜午後5時
ところ 消防本部
内容 心肺蘇生法(人工呼吸、心臓マッサージ、AEDの使用法)、止血法、傷病者管理法、外傷の手当要領、搬送法等

対象 市内在住、在勤、在学中
中学生以上の方
定員 申し込み先着45人
申問 2月2日(火)から消防本部救急課
2929-9123
(土・日曜日・祝日を除く午前9時〜午後5時)

写真展「三富文化財ウォーク
河岸道と大井宿を歩く」

とき 2月5日(金)〜10日(水)午前8時30分〜午後5時
ところ 市役所1階市民ホール
内容 昨年開催した三富文化財ウォークの様子や文化財をパネル写真で紹介する巡回展
文化財保護課
2998-9253

シイタケ栽培用原木の配布

とき 2月12日(金)午前10時〜午後3時、13日(土)午前10時〜午後1時
ところ 北野公園市民プール(小手指町4-3)

配布数 300本(1人10本まで)
◎定数に達しだい終了します。
対象 市内在住の方

申問 2月1日(月)〜5日(金)までに、住所・氏名・電話番号・受け取り希望日をみどりの自然課
2998-9373 FAX 2998-9195
Eメール a9373@city.tokorozawa.saitama.jp
電話 FAX・Eメール

労働安全衛生講習会

今回は、正しい脳の使い方について考えてみます。
とき 2月12日(金)午後2時〜3時50分
ところ 市役所6階604会議室
内容 仕事に役立つ正しい脳の使い方

講師 財河野臨床医学研究所付 属北品川病院院長・築山 節さん
定員 申し込み先着70人
対象 事業所の人事・労務管理等を担当している方
申問 商工労政課
2998-9155
ハ電話

中小企業経営者向け
金融・経営無料よろず相談会

とき 2月5日(金)、3月5日(金)
午後1時30分〜4時30分
ところ 市役所2階204会議室
対象 中小企業経営者(個人・法人問わず)
予約制で相談時間は約1時間です。
申問 商工労政課
2998-9155 FAX 2998-9162
ハ電話 または FAX

狭山丘陵いきものふれあいの里
センターイベント

①初めての自然観察会
《冬のいきものを探そう!》
とき 2月14日(日)午前10時〜午後2時30分

参加費 100円(保険代)
対象 小・中学生(小学生は保護者と参加)

定員 申し込み先着20人
持ち物 昼食、飲み物、筆記用具
お持ちの方は双眼鏡やポケット図鑑など
②ひよこ探検隊
《落ち葉で遊ぼう!》
とき 2月28日(日)午前10時〜午後1時30分
参加費 100円(保険代)
対象 4歳〜6歳の未就学児とその親

定員 15人(抽選)

持ち物 昼食、飲み物、筆記用具
集合 ①西武球場前駅(西武狭山線)②当センター(西武狭山線下山口駅から徒歩約15分)
申問 ①は2月2日(火)から電話で、②は2月15日(月)必着で往復はがきに行事名と、参加希望者全員の住所、氏名、電話番号、年齢を明記し、狭山丘陵いきものふれあいの里センター
〒399-1133 荒幡782-2
FAX 2939-9412
ハ郵送

定例ガイドウォーク
とき 2月7日(日)、13日(土)午後1時30分(当日受付)
◎2月の休館日は、毎週月曜日と12日(金)です。
とくく親子で楽しむ運動遊び

とき 2月27日(土)午前10時30分〜正午

ところ 市民体育館サブアリーナ
対象年齢 おおむね2歳〜6歳児
持ち物 上履き、タオル1人1本
下履きを入れる袋
講師 早稲田大学人間科学部教授・前橋 明さんほか
申問 市役所2階こども支援課
〒399-8501 並木1-1-1
2998-9124 FAX 2998-9003
Eメール a9124@city.tokorozawa.



児童館へ行こう(2月の主な行事)

行事によっては、事前に申し込みが必要です。詳細は、各児童館にお問い合わせいただくか、市HPをご覧ください。

Table with columns: 児童館名, 電話番号, 行事名/開催日時. Lists various events like 'ひばり', 'こばと', 'つばめ', etc.

「自転車は温暖化解決の特効薬」
日ごろ使っている自転車が実は温暖化を防止する有効な手段の一つであることをご存知ですか。自転車利用について一緒に考えましょう。

とき 2月17日(水)午前10時〜11時45分(午前9時30分開場)
場所 市役所6階604会議室
講師 NPO法人自転車活用推進研究会
理事長・事務局長/小林 成基さん

定員 申し込み先着50人



埼玉県市町村職員
採用情報フォーラム

とき 2月25日(木)午後1時30分〜4時(午後1時開場)
ところ 埼玉会館大ホール(JR浦和駅西口から徒歩6分)
定員 申し込み先着1,000人
申 2月3日(水)〜19日(金)までに、彩の国さいたま人づくり広域連合・自治人材開発センター
48-664-6681 FAX 048-664-6697

HP (http://www.hitozukuri.or.jp/navi/) から申し込み
問 彩の国さいたま人づくり広域連合・自治人材開発センター
48-664-6681 FAX 048-664-6697

地上デジタルテレビ放送に関するお知らせ

●地上デジタル放送への移行に関する相談会

どのようにしたら地デジを見ることができなのか、電波障害の対策を受けているが今後どうしたらいいかなどの、地上デジタル放送への移行に関して、疑問やご相談のある方はご来場ください。

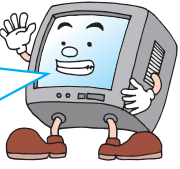
とき 2月22日(月)～24日(水)午前9時～午後4時

ところ 市役所1階市民ホール

◎会場へ直接お越しください。

☎生活環境課 ☎2998-9370

地デジ受信、
早めの準備を
お願いします。



●共聴施設改修促進説明会

対象 ▶アパート・マンション等の集合住宅において、共同アンテナでテレビをご覧の方 ▶近所の建物などの影響で共同アンテナでテレビをご覧の方

内容 地上デジタル放送を視聴するための対応方法

会場	埼玉会館	所沢市民体育館
日時	3月10日(水) 午前10時30分～、午後2時～	3月11日(木) 午前10時30分～、午後2時～
定員等	定員100人	定員80人(上履きを持参ください)

◎事前申込は不要ですが、当日、定員になりしだい入場をお断りする場合があります。

☎関東総合通信局デジタル放送受信者支援室 ☎03-6238-1721

【情報館】●特にことわりのないものは2月1日(月)から申し込みを受け付けます。●費用等の記載がないものは無料です。

高齢者ラウンドゴルフ大会

とき 3月18日(木) (雨天の場合は19日(金)に順延)

ところ 北中運動場

出場資格 市内在住の60歳以上の方(原則6人1組)

◎傷害保険は各自加入してください。
定員 192人(定員を超えた場合は抽選)

申請 3月11日(木)までに、社会福祉協議会または市役所1階高齢者支援課、老人福祉センター、老人憩いの家にある申込用紙に必要事項を記入し、社会福祉協議会 ☎2926-8202へ直接

◎長生クラブ加入者は、各地区連を通じてお申し込みください。
犬の飼い方教室
とき 2月25日(木)午後1時30分～3時30分
ところ 所沢保健所
内容 ①人獣共通感染症について ②犬の飼養について ③犬のしつけについて

つけについて④模範犬を用いての実技講習◎相談の時間

定員 申し込み先着20人

◎犬の同伴はご遠慮ください。

申請 生活環境課 ☎2998-9370
70へ電話

所沢総合食品地方卸売市場「お客様感謝デー」

とき 2月6日(土)、20日(土)午前9時～正午

ところ 所沢総合食品地方卸売市場(南永井867-1)

◎大型駐車場を完備しています。ところバス東路線/柳瀬循環コース「卸売市場下車」

申請 埼玉西部食品流通センター ☎2945-1118

若者就職支援セミナー

とき ①2月10日(水)午後2時～4時 ②24日(水)午後2時～4時

ところ 市役所6階604会議室

内容 ①面接対策、就職の心得 ②就職活動の進め方、自己分析

・自己理解

対象 おおむね39歳以下の求職者

定員 申し込み先着20人

申請 株式会社エィック ☎03-5282-7586へ電話(土・日曜日、祝日を除く、午前9時30分～午後5時30分)

2月の労働相談

一般労働相談

とき 2月10日(水)午後4時～8時(最終相談：午後7時)

ところ 市役所2階203会議室

内容 就業規則・賃金・解雇・労使間の問題・就業のことなど

対象 勤労者、事業主等

相談員 社会保険労務士

◎予約制です(当日予約可)。
申請 2月1日(月)から商工労政課 ☎2998-9155へ電話

若者ジョブ・ナビゲーション所沢

自分の仕事、将来について考えてみませんか。秘密は厳守します。

とき 毎週土曜日午前10時～正午、午後1時～4時

ところ ラーク所沢(花園2丁目)

対象 おおむね39歳までの勤労者・求職者、将来について考える大学生・高校生等、および保護者(市外の方も利用可)

◎予約制です。
相談者 キャリアカウンセラー

申請 株式会社エィック ☎03-5282-7586へ電話(土・日曜日、祝日を除く午前9時30分～午後5時30分)

◎当日の予約はラーク所沢 ☎2943-2110で受け付けます(午前8時30分～午後2時)。

コミュニケーション支援事業の登録手話通訳者選考会

とき/ところ 3月7日(日)午前9時30分～午後1時/旧市庁舎

試験内容 筆記試験、手話の読み取り、手話の聞き取り、面接

対象 満20歳以上(平成22年3月31日現在)で、市内在住(平成22年4月1日以降)の方で次のいずれかに該当する方

▼地域での手話通訳者養成講習会を修了した者、またはそれと同等の力を有する者

▼有資格者(手話通訳士、埼玉県登録手話通訳者、その他、都道府県などの認定通訳者)

申請 2月12日(金)(必着)までに、所定の用紙に必要事項を記入し、所沢市社会福祉協議会/手話通訳・要約筆記派遣事務所 〒359-1143宮本町1-1-2 ☎29939-5064へ直接または郵送

統合失調症講座

対象 統合失調症で治療中の方(ご家族、関心のある方等)

内容/講師

1 2月15日(月)午後2時～4時 統合失調症とはどんな病気か/埼玉県立大学・藤井千代さん

2 3月2日(火)午後2時～4時 社会復帰について/NPO法人スペースさすな・増見尊行さん

3 3月10日(水)午後2時～4時 地域で暮らす/地域活動支援センターの利用者や職員

4 3月18日(木)午後2時～4時 「はたらく」を考える/ところざわ就業支援センター・後呂由紀子さんほか

5 3月26日(金)午後2時～4時30分 身近な人が病気になったとき～これからの当事者支援を支える～/NPO法人地域精神保健福祉機構コンボ・久永文恵さん、市内家族会

ところ 保健センター

申請 保健センター ☎991-1811へ電話

こども電車教室

とき/ところ 2月6日(土)午後1時30分～4時/市民文化センター1ミューズ和室

内容 電車に関する工作(ペーパークラフト等)お絵かきなど

費用 500円(ペーパークラフト材料費、傷害保険料含む)

対象 市内または隣接市町に在住の▼6歳以下の子ども▼小学3年生以下の子ども(いずれも保護者同伴)

◎申し込み方法等の詳細は、お問い合わせください。

申請 全国こども電車教室実行委員会 ☎03-5387-8767

元気 歯つらつ教室

いつまでも、おいしく食べ、楽しい生活が送れるように、食べる、話すなどお口の機能の話や、体操ゲームなどを行います

とき 2月16日(火)、3月2日(火)、16日(火)いずれも午後1時30分～3時30分(全3回)

ところ 保健センター

対象 65歳以上の方で全日程参加できる方

内容 口の機能・歯みがき方法の講話と実習、健口(けんこう)体操、ゲーム

定員 申し込み先着20人

申請 2月10日(木)までに保健センター ☎2991-1181 FAX 2995-1178へ電話またはFAX

不動産無料相談会

とき 2月5日(金)午前10時～午後3時30分

ところ 市役所1階市民ホール

◎先着順に相談を受け付けます。

相談内容 契約、物件、手数料、借地・借家、手付金、税金、住宅ローン、登記、建築等住宅に関すること

相談員 不動産無料相談員(所沢支部所属宅地建物取引士)

申請 宅地建物取引業協会所沢支部事務局 ☎2924-6599、市民相談課 ☎2998-9092

住宅増改築等相談を定例開催

住宅増改築(リフォーム)に関する技術的な相談を専門業者が

お受けします。

とき 毎週火曜日午後1時～3時30分

ところ 市役所1階市民相談課

◎先着順に相談をお受けします。

申請 市民相談課 ☎2998-9092

外国人生活相談を定例開催

中国語・英語での生活相談です。

とき ▼中国語：毎月第1・3・5木曜日午後1時～3時30分

▼英語：毎月第2・4木曜日午後1時～3時30分

ところ 市役所1階市民相談課

◎先着順に相談をお受けします。

申請 市民相談課 ☎2998-9092

所沢市4Hクラブ農産物発表会

とき 2月15日(月)午前10時～午後3時

ところ 市役所1階市民ホール

内容 ▼所沢市で生産されている農産物のPRのためのパネル展示▼クラブ員が栽培した農産物の展示▼市で推進している地産地消事業と連携した農産物の頒布会

申請 農政課 ☎2998-9158

消防署・消防団非常召集訓練

とき 2月28日(日)午前9時～9時45分(小雨決行)

ところ 生涯学習推進センター(並木6-4-1)

内容 消防隊員と消防団員の技術の向上、近隣消防本部と埼玉県防災航空隊の連携強化を図るための総合的な消防活動訓練

訓練参加車両 ▼消防署・消防団車両：約20台 ▼防災航空隊ヘリコプター：1機

◎訓練当日は、サイレン並びに警鐘を鳴らして消防車が出場しますが、火災と間違えないようにご注意ください。

申請 消防本部警防課 ☎2929-9122

i n f o r m a t i o n 情 報 館 i n f o r m a t i o n

【情報館】●特にことわりのないものは2月1日(月)から申し込みを受け付けます。●費用等の記載がないものは無料です。

手ごしらえ
ぐくもとの輪・和・話展

市内障害者施設で、一つ一つ手づくりで仕上げた手織り・陶芸・染色などの展示・販売会です。
とき／ところ 2月9日(火)～15日(月)午前10時～午後8時／西武所沢店8階特設会場
問 市立プロペラ
☎2945-7777



小・中学校の学習支援員と特別支援教育支援員を募集

募集人数 市内の小・中学校(47校)に配置する人数
応募資格 次のいずれかの要件を満たす昭和20年4月2日～平成2年4月1日に生まれた方
①学習支援員：原則として小学校または中学校の教員の資格を有する方(取得見込者を含む)
②特別支援教育支援員：障害のある児童・生徒への介助経験や知識のある方
活動内容 ▼各教科、領域、総合

水道の水漏れ修繕
2月の宅地内水漏れ修繕当番店

宅地内の水漏れには、24時間体制で修繕当番店(所沢市指定給水装置工事業者)が対応しています。直接当番店へご連絡ください。なお、修繕費用は依頼主の負担となります。

日(曜日)	当番	電話番号
6日(土)	(株) 糟谷設備工業所	昼 2923-8888 夜 2923-8349
7日(日)	(有) 新井設備工業	2948-4013
11日(祝)	(株) 手島工業	2944-7469
13日(土)	(株) 金子設備工業	2944-0515
14日(日)	(株) 楽々	2923-4900
20日(土)	旭設備機工(株)	2923-9361
21日(日)	(有) 石和設備工業	2993-8108
27日(土)	(有) 八光設備工業	昼 2924-2011 夜 2925-2549
28日(日)	(有) 平塚設備工業	2923-5778

問 所沢市水道部(夜間・祝休日は警備員対応)
☎2921-1100 FAX2921-1094

的な学習の時間の指導ならびに支援▼障害等がある児童・生徒の学習の支援や生活の介助▼各学校の創意工夫に応じた支援
勤務時間 ①：1日4時間②：1日6時間
勤務期間 ①：平成22年4月7日～23年3月25日②：4月から半年間(半年間継続の場合有)
◎原則として夏休み・冬休みの勤務はありません。
選考 面接(2月中～下旬)
申問 2月12日(金)までに、①履歴書(市販のもの)②市役所6階学校教育課で配付の志願書(市HPから入手可)③学習支援員希望者は教員免許状の写しまたは取得見込み証明書(面接当日までに提出)④結果通知用封筒(「長3」の大きさで、90円切手を貼り住所・氏名を記入)を持参のうえ学校教育課☎2998-9238へ本人が直接

障害児介助員(臨時職員)を募集
募集人数 若干名
勤務地 市内の小・中学校の特別支援学級
勤務内容 特別支援学級障害児の介助
勤務期間 4月から半年間(半年間継続の場合有)

保育園臨時職員(登録制)を募集
あらかじめ登録し、必要に応じて保育園で勤務していただきます。
①臨時的任用保育士
勤務時間 午前8時30分～午後5時(1日7・5時間)
時給 ▼有資格者：940円▼無資格者：900円
②非常勤保育士
勤務時間 午前7時～午後8時の間でおよそ5時間以内の勤務
時給 ▼有資格者／午前9時～午後4時：850円、それ以外：1,060円▼無資格者／午前9時～午後4時：810円、それ以外：1,010円
③保健師・看護師
勤務時間 午前8時30分～午後5時(1日7・5時間)
時給 ▼保健師：1,200円
▼看護師：1,190円
④栄養士
勤務時間 午前8時30分～午後5時(1日7・5時間)
時給 980円
⑤非常勤調理員
勤務時間 1日4～5時間(園によって異なり、夕方以降の勤務もあり)
時給 810円
⑥庁務手
勤務時間 午前8時30分～午後5時(1日7・5時間)
時給 840円

勤務日 毎週月～金曜日午前8時10分～午後4時30分のうち指定する時間(週27～30時間)
応募資格 昭和30年4月2日～昭和63年4月1日生まれの方(ただし平成22年4月1日時点で在学中の方は除く)
申問 2月5日(金)までに、市役所6階教育総務課☎2998-9232へ履歴書(写真貼付)を持参(郵送不可)

交通指導員を募集
募集人数 各校区1人
勤務地 東所沢・富岡・牛沼・宮前小学校区内
勤務内容 児童等歩行者の交通安全
勤務時間 月～金曜日午前8時30分～午後5時(週5日)
時給 840円

児童館職員(臨時職員)を募集
募集人数 若干名
勤務地 市内の児童館(11館)
勤務開始日 4月1日(木)
勤務日 月～土曜日(週5日)／1日6時間を限度)
◎詳細は各児童館との協議になります。
勤務内容 来館児童の指導補助
応募資格 満18歳以上の健康な方
申問 2月12日(金)までに、履歴書(写真貼付)を市役所2階青少年課☎359-8501並木1-1-1☎2998-9103へ直接(郵送可)

予備自衛官採用試験(第1回)
採用種目 予備自衛官補(一般／技能)
応募資格 ▼一般：18歳以上34歳未満の方▼技能：18歳以上53歳未満で国家免許資格等を有する方
◎年齢は平成22年7月1日現在です。医師、薬剤師の免許を有する方は、お問い合わせください。
受付締切 4月9日(金)
資料請求先 自衛隊埼玉地方協力本部
☎2923-4691

図書館職員(臨時職員)を募集
募集人数 若干名
勤務資格 図書館司書の資格を有する健康な方
勤務内容 図書館業務の補助
勤務地 所沢図書館本館・分館等
勤務期間 4月から1年間
勤務時間 午前8時30分～午後8時の間で7・5時間(月10日程度、夜間開館業務あり)
選考方法 書類選考後、面接
申問 2月9日(火)(必着)までに、履歴書(写真貼付)を所沢図書館本館☎359-042並木1-13☎2995-6311へ持参・郵送

高齢者みまもり相談員を募集
募集人数 各地区1人(松井東地区・並木地区)
対象 市内在住の65歳未満の方
活動内容 定期的な訪問による安否確認および話し相手、高齢者福祉情報の周知、定例会の参加、地域ケア会議の参加、活動報告書の提出等
謝礼 活動費として毎月若干の謝礼を支給
申問 2月15日(月)までに、履歴書を市役所1階高齢者支援課☎2998-9120へ直接

産産師を募集
募集人数 若干名
勤務資格 助産師免許を有する方
勤務内容 新生児・妊産婦訪問指導
勤務開始日 4月
申問 保健センター母子保健課☎2991-1811へ直接

第4回所沢市環境審議会開催結果への意見を募集
市では、第2期所沢市環境基本計画の策定にあたり、市民の皆さんの考え方を取り入れるため、2月1日に開催する第4回所沢市環境審議会の開催結果についてご意見を募集します。
会議結果の公表 市HPへ掲載するほか、市役所5階環境総務課、同1階市政情報センターで閲覧
◎市HPから入手できます。
募集期間 2月24日(水)～3月8日(月)
応募できる方 市内在住・在勤・在学の方、市内に事務所または事業所を有する個人、法人、団体
◎応募方法は、市HPをご覧ください。
問 環境総務課☎2998-9133



けんこさ




保健センター 〒359-0025 上安松 1224-1
☎ 2991-1811 FAX 2995-1178

★保健センターで実施する事業

事業名	日時・内容等
母親学級 3月コース (予約制)	▶とき：3月8日(月)、15日(月)、26日(金) (全3回) 午後1:30~4:00、26日(金)は午前9:45~午後1:00 (開始15分前から受付) ▶内容：妊娠中の保健と生活(栄養・歯科講話を含む)、新生児の保育、調理実習等 ▶対象：平成22年6月~8月に出産予定の初産婦とパートナー ▶費用：500円(調理実習材料費) ▶持ち物：母子健康手帳、筆記用具、3月8日(月)は歯ブラシ、手鏡、フェイスタオル ●☎：2月3日(水)~
両親学級 (予約制)	▶とき：2月25日(木)午前9:30~正午(開始15分前から受付) ▶内容：沐浴実習、パートナーとできる妊婦体操等実技、ビデオ視聴 ▶対象：平成22年4月~6月に出産予定の初産婦とパートナー。ただしパートナーと参加できる方に限ります。 ▶定員：申し込み先着24組 ▶持ち物：母子健康手帳、筆記用具、バスタオル ●☎：2月3日(水)~
3か月 1歳6か月 3歳児 健康診査	▶健康診査日の2週間前までに、対象児の保護者あてに通知を郵送します。転入等で通知を受け取っていない場合は、保健センターへ連絡してください。◎3歳児健康診査は3歳3か月時に実施します。
子育てサロン ちゅーりっぷ	▶とき：2月23日(火)午前10:00~11:30 (開始15分前から受付) ▶内容：参加者どうしの交流会 ▶対象：双子・三つ子を妊娠中の方とパートナー、または保育園等に通っていない双子・三つ子の保護者 ▶持ち物：母子健康手帳、お子さんに必要なもの(ミルク、オムツ、おもちゃ等) ◎希望者は会場へ直接お越しください。
乳幼児 健康相談 (予約制)	▶とき：《離乳食》2月3日(水)(グループでも参加可)《食事》2月15日(月)《歯科》2月16日(火)いずれも午前中のみ ▶定員：いずれも申し込み先着3人 ▶持ち物：母子健康手帳(歯科相談は歯ブラシ) ●☎：2月1日(月)~
離乳食教室 (ごっくん期) (予約制)	▶とき：3月15日(月)午前10:00~11:30 (開始15分前から受付) ▶内容：栄養士・歯科衛生士の講話 ▶対象：平成21年9月・10月生まれの乳児とその保護者 ▶定員：申し込み先着50組 ▶持ち物：母子健康手帳、筆記用具、バスタオル ●☎：2月3日(水)~
離乳食教室 (もぐもぐ期) (予約制)	▶とき：3月1日(月)午前10:00~11:30 (開始15分前から受付) ▶内容：栄養士の講話、試食ほか ▶対象：平成21年7月・8月生まれの乳児とその保護者 ▶定員：申し込み先着30組 ▶持ち物：母子健康手帳、筆記用具、お手ふき、スプーン ●☎：2月3日(水)~
離乳食教室 (ばくばく期) (予約制)	▶とき：3月11日(木)午前10:00~11:30 (開始15分前から受付) ▶内容：栄養士・歯科衛生士の講話 ▶対象：平成20年12月・平成21年1月生まれの幼児とその保護者 ▶定員：申し込み先着25組 ▶持ち物：母子健康手帳、筆記用具、お手ふき、飲み物(さ湯または麦茶)、歯ブラシ ●☎：2月10日(水)~
2歳児歯科 健康教室 (予約制)	▶とき：3月3日(水)、16日(火)午後0:50~1:10 (受付) ▶内容：歯科診察、栄養指導、歯みがき指導、フッ素塗布ほか ▶対象：平成19年8月・9月生まれの幼児 ▶定員：いずれも申し込み先着50人 ●☎：2月4日(木)~
BCG 接種	▶とき：3月25日(木)午前9:30~10:30、午後1:30~2:30 (受付) ▶対象：平成21年12月生まれの乳児 ▶持ち物：母子健康手帳、体温計、予診票(会場にも用意してあります) ◎対象者には事前に実施日を通知します。また、上記対象者以外で生後6か月未満の未接種の方も接種できます。会場へ直接お越しください。
健診結果 相談 (予約制)	▶とき：2月18日(木)、3月9日(火)午前9:30~、午前10:30~ ▶内容：健診結果に関する個別相談(1人約60分) ▶対象：今年度の特定健診を受けた方(生活習慣病で受診中の方を除く) ▶相談員：保健師、管理栄養士 ▶持ち物：健診結果票、健康手帳(お持ちでない方には当日配布) ◎健診の結果が出てからお申し込みください。 ●☎：2月1日(月)~
成人 健康相談 (予約制)	《健康相談》▶とき：毎週水曜日▶内容：病気の予防、療養方法、食事、運動等健康についてのさまざまな相談▶相談員：保健師《歯科相談》▶とき：毎週火曜日▶内容：歯周病予防、入れ歯の手入れの方法等▶相談員：歯科衛生士《栄養相談》▶とき：毎週木曜日▶内容：生活習慣病予防、バランスの良い食事等▶相談員：栄養士《糖尿病相談》▶とき：2月8日(月)、22日(月)▶内容：糖尿病の予防、食事・運動等の生活習慣の見直し等▶相談員：保健師・栄養士《リハビリ相談》▶とき：2月12日(金)、26日(金)▶内容：ひざ・腰痛予防、身体機能・歩行能力維持・改善のためのリハビリ等▶相談員：理学療法士 ●☎：2月1日(月)~

事業名	日時・内容等
やさしい 血液さらさら 教室 (予約制)	▶とき：3月3日(水)午前9:30~正午▶対象：健診等の結果でメタボリックシンドロームの疑いがあるといわれた方(未治療の方優先)で、65歳~74歳の方▶内容：健診結果の基礎知識、食事・運動等の生活習慣の工夫点▶定員：申し込み先着30人▶持ち物：健診結果票、筆記用具、健康手帳(お持ちでない方には当日配布) ●☎：2月1日(月)~
優しい 健康食教室 (予約制)	▶とき：3月2日(火)、5日(金)午前9:30~午後0:30(食事相談は午後0:30~)▶テーマ：おいしい減塩食▶内容：講話「高血圧が気になる方へ」、簡単な調理実習、食事相談▶対象：おおむね65歳以上の方▶定員：申し込み先着36人(初めての方を優先)▶参加費：500円▶持ち物：エプロン、三角きん ●☎：2月1日(月)~
とこそざわ 栄養教室 (予約制)	▶とき：3月3日(水)午前9:30~午後0:30▶テーマ：おいしい減塩食▶内容：講話「高血圧が気になる方へ」、簡単な調理実習▶対象：おおむね64歳以下の方▶定員：申し込み先着36人(初めての方を優先)▶参加費：500円▶持ち物：エプロン、三角きん ●☎：2月1日(月)~
成人歯科 健康教室 (予約制)	▶とき：3月18日(木)午後1:30~3:30▶内容：講話「知って得する歯周病予防の話」、歯科相談、口の中の自己観察、口の役割の実体験、効果的な歯みがきの実習▶定員：申し込み先着20人◎申し込まれた方には事前に問診票を郵送します。 ●☎：2月1日(月)~

★市役所・公民館等で実施する事業

事業名	日時・内容等
乳幼児 健康相談	▶とき/ところ：▶3月2日(火)/富岡公民館▶3月4日(木)/並木公民館▶3月18日(木)/新所沢東公民館▶3月25日(木)/吾妻公民館、いずれも午前9:30~10:30(受付)▶内容：身体計測、保健師・栄養士・歯科衛生士による健康相談▶持ち物：母子健康手帳◎希望者は会場へ直接お越しください。駐車場が狭いため車の来場はご遠慮ください。 
出張成人 健康相談	▶とき/ところ：▶2月2日(火) 3月2日(火)午後1:30~3:00/狭山ヶ丘コミュニティセンター▶2月10日(水)、3月10日(水)午後1:30~3:00/山口公民館▶2月24日(水)午前10:00~11:30、午後1:00~3:00/富岡公民館▶2月12日(金)午前10:00~正午/中富南コミュニティセンター▶内容：個別相談(食事や運動の方法・検査数値の見方・歯周病の予防等)、血圧・体脂肪測定▶相談員：保健師、栄養士、歯科衛生士(富岡公民館は保健師、栄養士のみ)◎希望者は会場へ直接お越しください。
おしゃべり 健康サロン	▶とき/ところ：3月10日(水)午前10:00~正午/山口公民館▶内容：血圧・体脂肪測定・健康ワンポイント勉強会◎希望者は会場へ直接お越しください。2月のサロンはお休みです。
健診結果 相談 (予約制)	▶とき/ところ：▶2月10日(水)/山口公民館▶3月10日(水)/柳瀬公民館、いずれも午前9:30~、午前10:30~▶内容：健診結果に関する個別相談(1人約60分)▶対象：今年度の特定健診を受けた方(生活習慣病で受診中の方を除く)▶相談員：保健師、管理栄養士▶持ち物：健診結果票、健康手帳(お持ちでない方には当日配布)◎健診の結果が出てからお申し込みください。 ●☎：2月1日(月)~

★訪問等で実施する事業

事業名	内容等
新生児訪問	▶対象：妊産婦、新生児、おおむね生後2か月の乳児▶内容：保健師・助産師・看護師による保健相談、子育て支援に関する情報提供等▶申し込み：妊産婦訪問および新生児訪問をご希望の方は、保健センターへお電話いただくか母子健康手帳に添付の「出生連絡票」を保健センターへ郵送してください。市役所1階市民課でも投かんできます。「こんにちは赤ちゃん訪問」をご希望の方は、保健センターへお電話ください。
妊産婦訪問	▶家庭での療養方法・介護家族の健康管理、生活習慣病予防、リハビリ方法等について、保健師・理学療法士・栄養士・歯科衛生士等が訪問しご相談に応じています。

★「リハビリ教室」「地域リハビリ交流会」「失語症者のつどい」を行っています。事前に電話でご相談ください。★

休日急患当番医

- 救急患者に限ります。■当番時間：午前9時～午後5時
 - 往診は原則としてしません。●電話相談は受け付けません。
 - 都合により医療機関が変更になる場合があります。
- 詳しくは、所沢市医師会ホームページをご覧ください。

診療日	医療機関名	診療科目	所在地	電話番号
2月7日(日)	こぶしクリニック	内・糖内・小	こぶし町1-17-101	2993-5866
	スマイル皮膚科	皮・形成外	西所沢1-12-3 さいとうビル4F	2939-1213
	西島消化器・内科クリニック	内・消・胃	東狭山ヶ丘1-27-20	2923-0005
2月11日(祝)	木澤クリニック	内・循・小・アレ・婦	松葉町24-3	2991-6767
	東所沢眼科クリニック	眼	東所沢1-4-1 ヤマザキビル2F	2944-8380
	くにとみ内科外科クリニック	内・外	久米532-8	2993-9213
2月14日(日)	徳島内科クリニック	内・呼・消・循・アレ・小・皮	久米1569-1	2929-6366
	赤坂整形外科	整・リハ・外・内	けやき台2-29-24	2928-7450
	ながさわ内科	内・循	小手指元町2-29-21	2947-2001
2月21日(日)	マツバクリニック	内・外・リハ	松葉町8-7	2995-5131
	東所沢整形外科	整・形・皮・アレ・リウ	東所沢1-18-5	2951-5201
	むさしクリニック 泌尿器科内科	泌・内	北秋津855-1	2998-1850
2月28日(日)	けやき内科	内・循・消・小・皮	並木3-1-7-102	2995-2299
	平沢記念病院	精・神内・心内	北野3-20-1	2947-2466
	所沢秋津診療所	内・麻	上安松1-8	2945-8899
3月7日(日)	西部クリニック	消・内・整・皮	星の宮1-1-10	2926-5851
	平成クリニック	精・神・神内・心内	久米532-1	2992-6661
	宮本町内科クリニック	内・循・消・アレ	宮本町2-26-16	2903-1088

小児急患診療

市民医療センター
上安松1224-1
☎2992-1151

事業名	日時等
日曜日急患診療	▶とき：2月7日(日)、14日(日)、21日(日)、28日(日)、3月7日(日)▶受付時間：午前10：00～11：30、午後2：00～4：30
夜間急患診療	▶受付時間：月～金曜日…午後7：30～10：15、土・日曜日・祝休日…午後6：00～8：45
深夜帯急患診療	▶実施日：毎週月・火・水・金曜日▶受付時間：小児夜間急患診療終了後～翌日午前7：00まで

◎小児急患診療は、乳幼児から中学生までの小児を対象に、内科的急性疾患の一次診療（初期診療）を実施しているため、緊急の場合のみご利用ください。また、薬は1日程度の処方、検査は原則として実施していません。なお、休診する場合があります。

休日緊急歯科診療

歯科診療所おぞら
(保健センター内)
上安松1224-1
☎2995-1171

事業名	日時等
休日緊急歯科診療	▶とき：2月7日(日)、11日(祝)、14日(日)、21日(日)、28日(日)、3月7日(日)▶受付時間：午前9：00～11：30 ◎診療日は変更になる場合があります。

埼玉県小児救急電話相談

子どもの急病時に家庭での対処方法などの相談に応じます。
電話 #8000または、☎048-833-7911
相談時間 月～土曜日/午後7時～11時
日曜日、祝休日/午前9時～午後11時

市消防本部休日夜間病院案内

☎2922-9292 (24時間)

埼玉県救急医療情報案内

☎048-824-4199 (24時間)



歯無しのはなし

“8020運動（80歳でも20本の歯を保ちましょう）”という高齢になっても自分の歯で食べようという運動があります。私たちは何らかの原因で歯を失うことがあります。今回は歯が無くなった時のおはなしです。

Q1：歯を失う原因で多いのは何ですか？

A1：2大原因はむし歯と歯周病で、その割合は同じくらいです（図1）。「破折」（歯や歯の根がもろくなり割れること）は外傷だけでなくその多くは無髄歯（むし歯が原因で神経をとった歯）と考えられるので、原因はむし歯とみなすことができます。抜歯原因を年齢別にみると（図2）比較的若いうちはむし歯で失われることが多いのですが、40歳以降の成人期から高齢になると歯周病で失われる歯が多くなります。歯を失うのは老化のためではなく、むし歯や歯周病が主な原因なのです。

図1 抜歯の主要原因（全体）

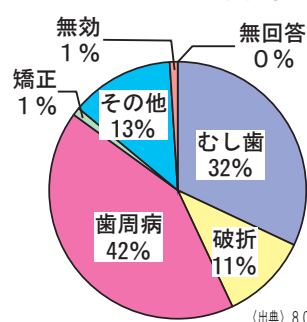
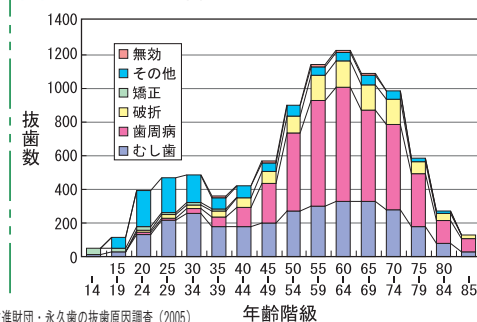


図2 抜歯の主要原因別みた抜歯数（年齢階級別、実数）



Q2：歯がないとどうなるの？

A2：健康なときの自分の歯の噛む力を100%とした場合、奥歯が一本欠けただけで約60%の機能が失われるといわれています。現代の高齢社会においては、認知症が大きな問題となっていますが、“よく噛むこと”は脳の血流を増加させ脳を活性化させることがわかっています。よく噛むことが認知症の予防につながります。また、よく噛むと唾液がたくさん出るようになります。この唾液には消化を助けるなどのよい働きがあります。また、噛むという刺激は笑顔を作り、“よく笑うこと”で自己免疫力が高められ健康につながるといわれています。生涯健康で若々しく心豊かな生活を過ごすためには、“よく噛むこと”そして“よく笑うこと”がとても大切といえるでしょう。歯を失ったままにしておくと、せっかくのこのような素晴らしい機能がなくなってしまいます。

Q3：歯がなくなったらどうするの？

A3：まず、取り外し式の入れ歯と固定式のブリッジが考えられます。入れ歯は、失った歯の両隣の歯を削らないですみ、取り外し式なので清掃がしやすいのですが、歯肉の上ののりで装着感が良くありません。ブリッジは、固定式なので着脱の手間がかからず装着感の良いのですが、両隣の健康な歯を削ります。また、清掃がしにくいです。

そのほかにインプラント（人工歯根）という方法があります。顎の骨の中にチタン合金などでできたネジを入れて歯を作るものです。

いろいろな治療方法があるので、かかりつけの歯科医師と十分相談して、あなたの口の中の状態とあなたの希望の中から、最もよい方法を選んでください。歯を失った後は、良い治療法をもって噛む力を回復させる必要があります。健康なときの自分の歯の噛む力を100%とすると、入れ歯による回復は70%まで、ブリッジによる回復は85%までという研究結果があります。かなりの割合を回復できますが、残念ながら自分の歯と同じようにはなりません。

歯を失わないようにするため、むし歯予防と大人になってからの歯周病予防がとても大切なのです。（協力 所沢市歯科医師会）保健センターでは、歯科健康教室や歯に関する健康相談を行っています。お気軽にご相談ください。

問い合わせ 保健センター☎2991-1811 FAX2995-1178

編集後記

1月号の「新春クイズ」「すごろくでところざわめぐり」は楽しんでいただけましたか？クイズに応募された方からは「クイズを毎年楽しみにしている」「新たな発見ができた」「〇〇を紹介して」等の意見をいただきました。ご期待に応えられるよう頑張ります。（♣）



その電話の声、本物ですか？振り込め詐欺被害が増加中！ご注意ください。

所沢警察署

